



LEKSANDS  
KOMMUN

# Årsredovisning 2020



## Kommunalrådet har ordet

2020 – ett både tragiskt och lärorikt år

Det är väl ingen tvekan om att 2020 är ett år som kommer att lysa starkt i historieböckerna. Huvudskälet är såklart den covid-19-pandemi som svepte över världen och som drabbade oss på ett sätt vi inte kunnat förutse. Pandemin drabbade oss med sjukdom, dödsfall och långa tider av isolering och restriktioner. De personliga förlusterna och lidandet är såklart det största, men även det offentliga och förenings- och näringslivet har drabbats hårt. Samtidigt har vi sett och utvecklat en stor flexibilitet och förmåga att snabbt ta till oss ny kunskap och nya arbetssätt. Vi kom att snabbt hjälpa varandra att klara nya förhållningssätt och vi blev till exempel digitala - om inte så över en natt - så i vart fall på en relativt kort tid. Så det känns rätt att beskriva 2020 som ett både tragiskt och lärorikt år.

Men trots en ökad anpassningsförmåga och med en löpande planering utifrån olika scenarier kom året att påverkas både verksamhetsmässigt och ekonomiskt av osäkerheter. När virusets spridning kom att klassas som en pandemi och globala restriktioner infördes föll konjunkturen och tillväxten i världen och det påverkade vår kommunala ekonomi som ju baseras på de skatteintäkter vi får in och som i sin tur är beror på konjunkturers utveckling. Staten har förvisso i många olika satsningar mildrat dessa ekonomiska konsekvenser, men arbetet med budgetuppföljning, prognoser och efterföljande styrning kom ändå att påverkas.

Vi behöver nu återuppta och intensifiera kommunens utvecklings- och framtidsarbete, men vi ska göra det med all den kunskap och erfarenhet som arbetet med pandemin har gett oss. För vi har sett den styrka som finns i vår organisation, hur viktig våra verksamheter är och hur uppskattad den är av våra invånare. Men vi behöver bli ännu bättre på att styra, leda och prioritera och se till att våra medarbetare, men även våra lokaler och finansiella tillgångar, kommer till sin bästa rätt på ett långsiktigt hållbart sätt. Det gör att till exempel arbetsmiljö, digitalisering och miljö- och klimatfrågor blir allt viktigare att fokusera på. Nu i början av 2021 inleds därför arbetet med att bland annat ta fram en ny vision, en ny översiktsplan och nya miljömål för kommunen.

2020 kom att bli Göran Wigerts sista år som kommundirektör i Leksands kommun. Han har under många år i sin ledande roll varit med och aktivt skapat den moderna kommun som vi är. Under 2021 kommer han att arbeta deltid som senior utredare och bidra med sin långa breda erfarenhet i kommunövergripande frågor. Ny kommundirektör från januari 2021 är Caroline Smitmanis Smids, som senast arbetade i Mora kommun. Jag vill rikta ett stort tack till Göran för hans engagerade och mycket uppskattade arbete och samtidigt hälsa Caroline varmt välkommen till Leksand!

Jag vill avslutningsvis tacka alla förtroendevalda, alla medarbetare i kommunen och i våra bolag, företagare, organisationer, föreningar och enskilda för ett gott arbete och samarbete under detta provningarnas år. Jag ser framemot att vi gemensamt fortsätter ta oss an dagens utmaningar för att tillsammans skapa ett ännu bättre Leksand!

Ulrika Liljeberg (c)

Kommunstyrelsens ordförande

## Innehåll

Vision 2025 .....	4
Förvaltningsberättelse.....	5
Översikt över verksamhetens utveckling .....	5
Den kommunala koncernen .....	7
Viktiga förhållanden för resultat och ekonomisk ställning .....	10
Händelser av väsentlig betydelse.....	15
Styrning och uppföljning av den kommunala verksamheten.....	15
God ekonomisk hushållning och ekonomisk ställning .....	19
Balanskravsresultat och resultatutjämningsreserv .....	34
Väsentliga personalförhållanden .....	37
Förväntad utveckling.....	39
Finansiella rapporter .....	40
Driftredovisning.....	56
Investeringsredovisning .....	61

## Vision 2025

År 2012 antog kommunfullmäktige Vision 2025. Ambitionsnivån är hög med målsättningen att bibehålla och ytterligare utveckla attraktionskraften i kommunen genom fortsatta kvalitetshöjningar och satsningar inför framtiden.

Visionen för kommunen uttalar även att det ska vara *Lätt att leva i Leksand*: ”Här möts öppna och levnadsglada människor i ett modernt samhälle som präglas av valfrihet, professionalitet och omtanke. Leksand är en kommun med 18 000 invånare där människor trivs och känner sig hemma. Vi har en mycket bra levnadsmiljö som är tillgänglig för alla, ett tryggt samhälle och hög kvalitet i våra gemensamma verksamheter. Vi har ett mångkulturellt samhälle och ser det som en styrka. I Leksand finns levande traditioner som tål nytänkande. Det märks inte minst i våra aktiva och levande byar. Det märks också i mötet mellan den gamla kulturbebyggelsen och den moderna arkitekturen, vilket ger möjlighet till ett attraktivt boende oavsett hur du vill att det ska se ut. I Leksands småskaliga stadskärna promenerar man omkring mellan butiker och restauranger. I Insjön hittar man ett modernt industri- och handelscentrum. Ett aktivt och levande samarbete mellan enskilda, familjer, föreningar, byar och företag och kommunen är en framgångsfaktor. Tillgång till både orörd skog och öppna landskap, men även Siljan och våra sjöar, skapar en givande levnadsmiljö. Vi är ledande inom hälsa och idrott, och både naturen och kulturen håller mycket hög klass. Här finns självklart också god tillgång till vård på nära håll.

Här skapar ny teknik och effektiva energilösningar goda förutsättningar för både människor och företag. I Leksand är det inte bara nära mellan människor, det är också nära till världen. Snabba och miljövänliga buss- och tågförbindelser tar dig dit du vill – oavsett om det är till arbete och studier i vår region eller vidare till Arlanda-Stockholm.”

# Förvaltningsberättelse

I förvaltningsberättelsen lämnar Leksands kommun information om förvaltningen av kommunen och den kommunala koncernen i enlighet med Lag (2018:597) om kommunal bokföring och redovisning 11 kapitlet och RKR R15 Förvaltningsberättelse.

## Översikt över verksamhetens utveckling

Den kommunala koncernen redovisar för verksamhetsåret 2020 ett resultat på 34,4 miljoner kronor. För primärkommun är resultatet 25,7 miljoner. För den kommunala koncernen blev 2020 ett resultatmässigt bra år med avsevärt bättre resultat för kommunen och för Leksandsbostäder än budgeterat. För Leksand Vatten blev resultatet sämre än budget främst beroende på lägre priser på metall på grund av covid-19, färre budade hämtningar men även högre kostnader för grovavfall.

De senaste åren har präglats av ekonomisk osäkerhet och omställning, men samtidigt också av investeringar och beslut för att fortsatt utveckla och stärka kommunen inför framtiden. 2020 års positiva resultat är en effekt av pandemin och beror till stor del på extra statsbidrag som beviljats under året, ersättning för sjuklönekostnader samtidigt som delar av verksamheten har satts på paus och viktiga utvecklingsinitiativ har skjutits på framtiden. Både för primärkommunen och för Leksandbostäder har det milda vädret inneburit lägre kostnader för uppvärmning, väghållning och snöröjning. Även det fortsatt låga ränteläget påverkar positivt.

Kommunen gick in i 2020 med ett stort besparingsbeting och en agenda för reform och omstruktureringar både mellan och inom sektorer. Mycket har genomförts då omställningen påbörjades 2019, men pandemin har haft stor eller mycket stor påverkan på nästan alla verksamheter och utrymmet för utveckling och har fått stå åt sidan under året.

Arbetet med att minska kostnaderna och anpassa organisationen efter det att migrationen minskat och den förväntade befolkningsökningen stannat av pågår dock löpande. Intäkterna från Migrationsverket har minskat kraftigt sedan 2017 och fortsätter sjunka under 2020. Skatteintäkterna har blivit lägre och kommunen har haft en sämre skattetillväxt än prognostiserat. Samtidigt har statsbidragen ökat, och under 2020 erhöll kommunen drygt 37 miljoner mer i generella statsbidrag än vad kommunen budgeterat med i Mål och budget. Skatteintäkterna minskade samtidigt med 30 miljoner kronor jämfört med budget och blev ca 10 miljoner kronor lägre än 2019.

Nettoinvesteringarna har varit relativt höga under året och upplåningen har ökat för framförallt primärkommunen.

### Den kommunala koncernen

	2020	2019	2018	2017	2016
Verksamhetens intäkter	325,7	331,6	343,4	365,7	383,7
Verksamhetens kostnader	-1156,5	-1 139,7	-1 157,0	-1 129,7	-1 108,9
Skatteintäkter	943,1	904,3	877,0	869,7	838,0
Årets resultat	34,4	20,3	4,0	32,8	43,5
Soliditet (%)	32,5	32,9	33,3	36,0	36,7
Soliditet inkl. pensionsskuld (%)	14,6	13,5	12,5	13,4	11,2
Självfinansieringsgrad inv. (%)	65,5	74,1	28,2	70,5	63,8
Nettoinvesteringar	159,8	133,3	240,8	147,6	165,9
Låneskuld, lång	983,7	936,0	861,7	759,6	673,0
Folkmängd	15 801	15 807	15 804	15 640	15 507

Tabell 1. Den kommunala koncernens utveckling de senaste fem åren. Belopp angivna i mkr.

### Kommunen

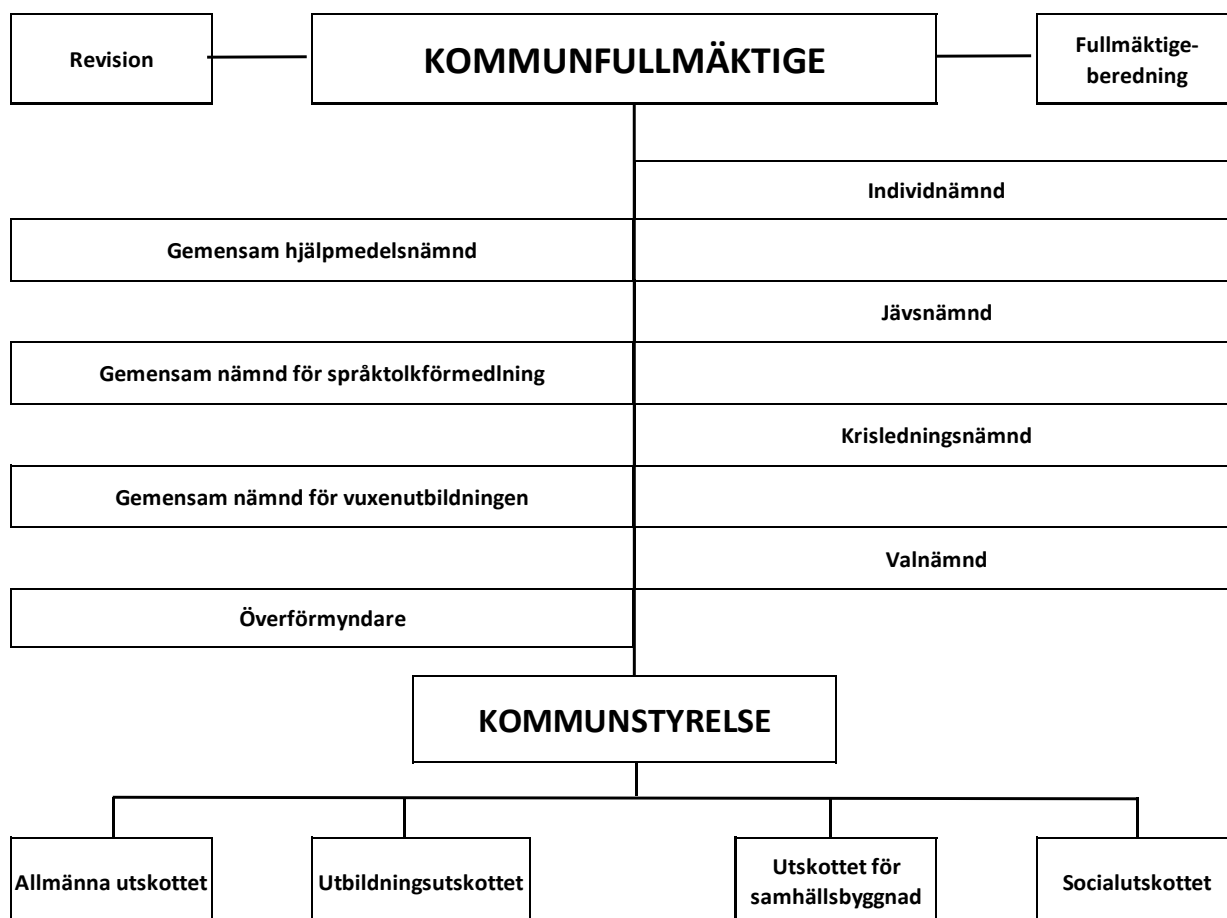
Kommunen, mkr	2020	2019	2018	2017	2016
Verksamhetens intäkter	183,4	195,2	217,7	241,8	263,8
Verksamhetens kostnader	-1 059,9	-1 053,7	-1 079,7	-1 048,3	-1 026,6
Skatteintäkter	943,1	904,3	877,0	869,7	838,0
Årets resultat	25,7	9,2	-9,8	25,7	37,8
Soliditet (%)	43,2	45,2	47,2	48,1	47,4
Soliditet inkl. pensionsskuld (%)	13,2	11,7	10,7	11,7	8,0
Självfinansieringsgrad inv. (%)	61,1	61,3	41,3	126,3	94,1
Nettoinvesteringar	108,7	79,2	68,8	57,3	81,8
Låneskuld, lång	322,9	289,8	260,9	260,7	260,5
Antal anställda	1 402	1 217	1 324	1 337	1 335
Folkmängd	15 801	15 807	15 804	15 640	15 507
Skattesats (%)	21,82	21,82	21,82	22,29	22,29

Tabell 2. Kommunens utveckling de senaste fem åren. Belopp angivna i mkr. Skattesatsen förändrades 2018 i samband med en skatteväxling då Region Dalarna tog över ansvaret för kollektivtrafiken. I samband med detta minskade kommunens skatteintäkter och verksamhetskostnader med cirka 15 mkr/år.



## Den kommunala koncernen

I följande avsnitt beskrivs hur kommunens organisation är uppbyggd både gällande den politiska- och tjänstemannaorganisationen samt kommunala bolag och andra utförare.



Figur 1. Schematisk bild över Leksands kommuns politiska organisation

Den politiska organisationen i Leksands kommun består av kommunfullmäktige, kommunstyrelse, fyra utskott, åtta nämnder samt valberedning, överförmyndare och revision. Kommunen är organiserad i en förvaltning.

Leksands kommun har två helägda dotterbolag, Leksandsbostäder AB och Leksand Vatten AB. Leksand kommun äger även 25% av aktierna i Dala Vatten och Avfall AB samt ca 21% av aktierna i Dala Energi AB.

Leksandsbostäder AB är det största bostadsföretaget i kommunens. Förutom det egna fastighetsbeståndet utför bolaget även förvaltningsuppdrag för Leksands kommun vad gäller fastigheter, gator och vägar samt parker.

Leksand Vatten AB är huvudman för den allmänna VA-anläggningen inom kommunen. Bolaget har som uppgift att äga, förvalta och utveckla anläggningen. Leksand Vatten AB har även ansvaret för drift och utveckling av avfallshanteringen inom Leksands kommun. Leksand Vatten AB:s verksamheter drivs och administreras av kompetensbolaget Dala Vatten och Avfall AB.

## Kommunfullmäktige

Kommunfullmäktige är kommunens högsta beslutande organ och har det övergripande ansvaret för all kommunal verksamhet. Fullmäktige beslutar om övergripande och strategiska frågor som exempelvis kommunens budget, kommunalskatten och mål för verksamheten. Kommunfullmäktige i Leksand har 49 ordinarie ledamöter och 27 ersättare.

<b>Centerpartiet</b>	<b>15</b>
<b>Socialdemokraterna</b>	<b>10</b>
<b>Moderaterna</b>	<b>8</b>
<b>Kristdemokraterna</b>	<b>4</b>
<b>Vänsterpartiet</b>	<b>4</b>
<b>Sverigedemokraterna</b>	<b>4</b>
<b>Bygdepartiet</b>	<b>3</b>
<b>Liberalerna</b>	<b>1</b>
<b>Totalt</b>	<b>49</b>

Tabell 3. Mandatfördelning 2018-2022.

## Kommunstyrelsen

Kommunstyrelsens uppdrag är att samordna planeringen och uppföljningen av hela den kommunala verksamheten. Alla ärenden som beslutas av kommunfullmäktige förbereds först av kommunstyrelsen. Kommunstyrelsen bevakar också frågor som kan påverka kommunens utveckling och ekonomiska ställning. Ledamöterna i kommunstyrelsen utses av kommunfullmäktige.

## Utskotten

Till stöd för uppdraget har kommunstyrelsen fyra utskott, med specialinriktning inom de olika verksamhetsområden

- Allmänna utskottet
- Utbildningsutskottet
- Socialutskottet
- Samhällsbyggnadsutskottet

Fördelningen av platserna i utskotten speglar majoritetsförhållandena i kommunfullmäktige och det är kommunstyrelsen som bestämmer vilka ledamöter som ska sitta i utskotten.

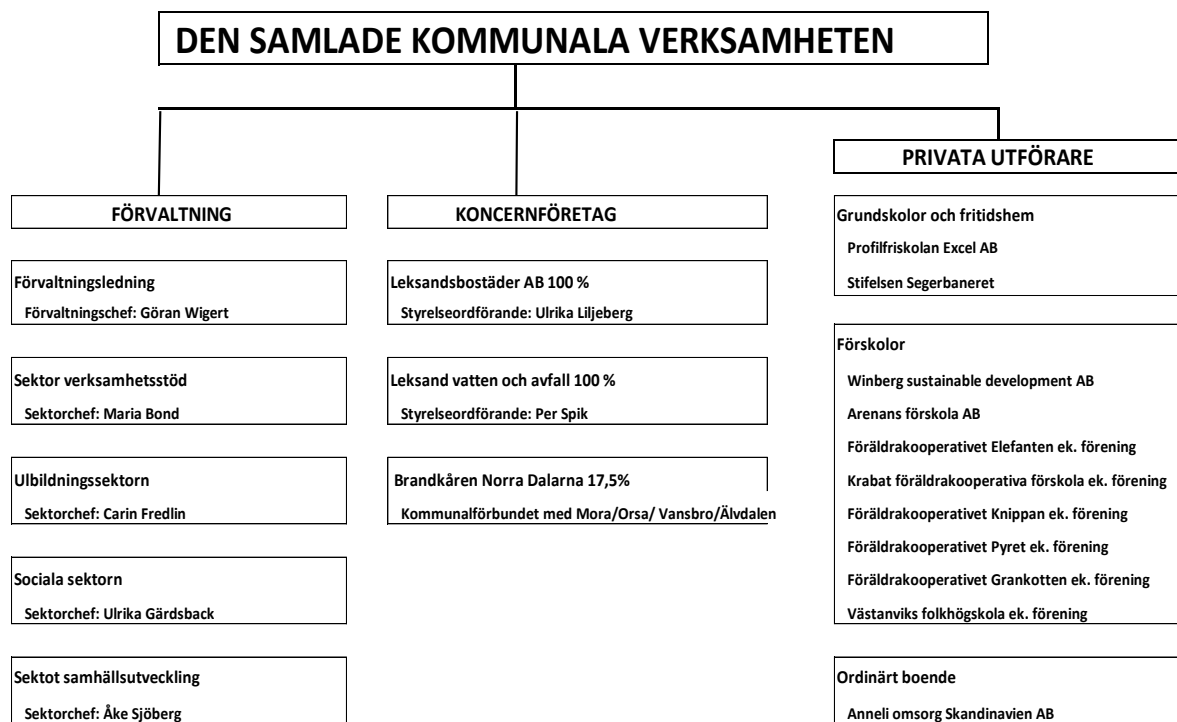
## Nämnderna

Leksands kommun har fyra nämnder som alla har ansvar för specifika områden:

- Valnämnd
- Individnämnd
- Jävsnämnd
- Krisledningsnämnd

Kommunen har också tre gemensamma nämnder med andra kommuner inom områdena vuxenutbildning, hjälpmedelsfrågor och språktolkförmedling.





Figur 2. Schematisk bild över Leksands kommuns koncern och information om privata utförare inom kommunen.

## En gemensam förvaltning

Kommunen är organiserad i en förvaltning som i stort speglar den politiska organisationen. Det är förvaltningen som sköter det dagliga arbetet. Förvaltningen är uppdelad i fyra sektorer. Sektorerna ansvarar för respektive utskotts verksamhet med vissa undantag framförallt inom sektorn Samhällsutveckling.

## Bolag och stiftelser

Leksands kommun har två helägda bolag, Leksandsbostäder AB och Leksand Vatten AB. Kommunen är också delägare eller medlem i tretton andra bolag eller föreningar, bland annat Dala Vatten och Avfall AB, Dala Energi AB, Visit Dalarna AB, Dalhalla förvaltning AB, Föreningen Leksand-Gagnefs företagshälsovård, Föreningen Sätergläntan och Kommuninvest ekonomisk förening. Kommunen har Stiftelsen Leksands naturvårdsfond som har till uppgift att verka för skyddet av värdefull natur i Leksands kommun.

## Gemensamt räddningstjänstförbund

Sedan 2019 ingår Leksands kommun i det gemensamma kommunalförbundet Brandkåren Norra Dalarna tillsammans med Vansbro, Orsa, Mora och Älvdalen.

## Privata utförare

Leksands kommun har två privata utförare inom grundskole- och fritidshemsverksamhet som har 17 % av det totala elevunderlaget årskurserna F-9, inskrivna. I kommunen finns det åtta privata utförare

rare inom förskoleverksamhet som har 29 % av det totala barnunderlaget inskrivna. Leksands kommun har en privat utförare inom hemtjänst som ombesörjer 24 % av den totala brukartidsvolymen i kommunen.

## Viktiga förhållanden för resultat och ekonomisk ställning

### Befolkningsutveckling

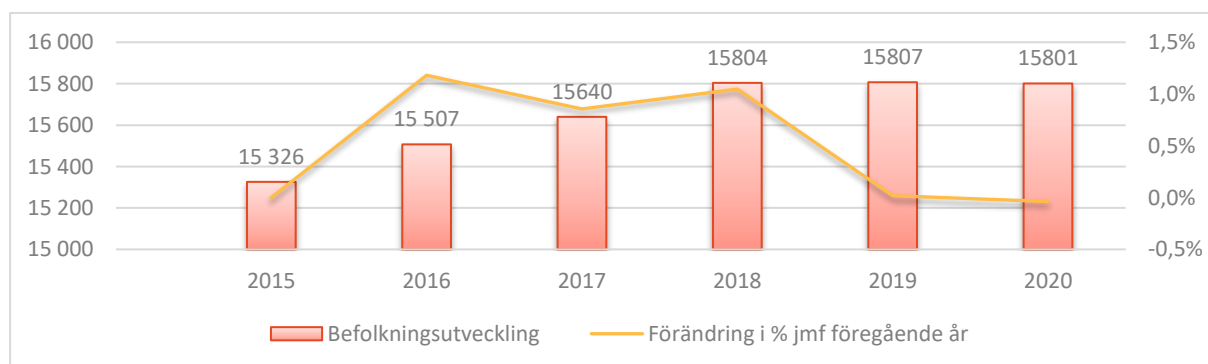
Kommunens vision att år 2025 nå 18 000 invånare ligger fast men en ny vision kommer tas fram under 2021. Den positiva befolkningsutveckling kommunen haft de senaste åren har avstannat. Den huvudsakliga orsaken till att befolkningsökningen avstannat bedöms vara bristen på bostäder. Förse- nade planprocesser gör att inga större projekt färdigställts under året.

Befolkningsökningen 2020 blev lägre än prognostiserat. I december 2020 bodde 15 801 personer i kommunen, vilket är en minskning med 6 personer. Födelsenettot var -55 och inflyttningsnettot 46. Både inrikes inflyttningar och utflyttningar har ökat under året, samtidigt som utrikes invandring har minskat.

De senaste åren har barn i förskoleålder ökat men under 2020 minskade antalet barn mellan 1-5 år något. Samma utveckling ser vi för barn i grundskoleålder (6-15 år) där ökningen stannade av 2020. I gruppen 16-18 år är antalet personer i princip oförändrat sedan 2014, men med en viss ökning 2020. Fler mellan 30-39 år väljer att bo i Leksand och gruppen ökar med 26 personer 2020. Även befolkningen över 70 år fortsätter öka och jämfört med årsskiftet 2018 hade Leksand 171 fler invånare som är 70 år eller äldre. Trenden att invånare över 65 år ökar i antal samtidigt som andelen personer i arbetsför ålder minskar håller i sig.

Kommunen behöver öka invånarantalet bland annat för att klara kompetensförsörjningen framöver, då många går i pension de närmaste åren. Antalet arbetstillfällen i kommunen har ökat de senaste åren och arbetspendlingen till kommunen har ökat.

Figur 3. Diagrammet redogör för faktisk befolkningsutveckling t.o.m. 2020



### Bostadssituationen

Bristen på bostäder bedöms vara den enskilt största orsaken till att befolkningstillväxten stannat av. Leksands kommun är i stort behov av tillskapande av nya lägenheter och få fram byggbar mark för nybyggnation av både villor och flerbostadshus. Bara i Leksandsbostäders kö står i dagsläget ca 2800

personer och kommunen får förfrågningar om tillgängliga tomter varje vecka. För att möta efterfrågan på centrumnära tomter håller kommunen på att tillskapa ett nytt bostadsområde på Kåringberget, området kommer att kallas Lummerhöjden och detaljplan för området kommer troligtvis beslutas under 2021. Området har ett fokus på hållbar utveckling, såväl ekonomisk, social och miljömässigt och ett hållbarhetsprogram för området har arbetats fram. Bebyggelsen kommer vara varierad och innefatta såväl villor som flerbostadshus. Investeringar görs löpande för att färdigställa området men försäljningen väntas inte komma igång på allvar förrän 2022 och inflyttning ligger ytterligare längre fram i tiden.

Med tanke på trycket på bostäder är det bekymmersamt att flera av våra stora projekt för att kunna realisera utökad byggnation blivit försenade genom överklaganden. Det tydligaste exemplet på detta är detaljplanen för Åkerö brofäste som överklagats till Mark- och miljödomstolen, som i sitt beslut upphävde detaljplanen. Processen att tillskapa en detaljplan har därav fått initieras på nytt. Kommunen har i den nya planen tagit hänsyn till det domen pekade på, vilket handlade om avsaknad av tillräcklig analys utifrån omgivande kulturmiljöer.

Även Leksandsbostäders bygglov för att bygga ett nytt flerbostadshus på Storgärdet (Kåringberget) har överklagats och ligger i dagsläget hos länsstyrelsen för prövning. Utöver det har ett antal nybyggnationer av villor överklagats.

### **Fortsatt stora behov inom individ och familjeomsorgen**

Leksand har under ett antal år arbetat aktivt för att minska behovet av placeringar på institution och i familjehem. I början på året kunde en nedgång skönjas men under sommaren tillkom fler placeringar vilket innebar att budgeten inte höll. Flera av placeringarna är långsiktiga och kommer inte kunna avslutas i närtid. För en mindre kommun som Leksand slår fler placeringar direkt på resultatet genom att varje placering är kostsam. Samtidigt är det viktigt att kommunen har möjlighet att erbjuda behandling och omvårdnad för de barn och familjer som behöver stöd.

### **Påverkan men stabil verksamhet hos bolagen trots pandemin**

Under den pågående pandemin har Leksandsbostäder anpassat verksamheten efter de nationella riktlinjerna och rekommendationerna kring smittspridningen. Detta har påverkat verksamheten och har exempelvis inneburit att bolaget har minimerat åtgärder inne hos hyresgäster och även prioriterat om underhållsprojekt till utvändiga åtgärder.

Arbetet med förberedelser inför den förestående rivningen av marklägenheterna inom planområdet vid Edshult har fortgått. Bostadskön har fortsatt att växa hos Leksandsbostäder. Under året har bolaget kunnat erbjuda 184 lägenheter till nya hyresgäster. Under 2020 höjdes bolagets bostadshyror med 1,85 %. Höjningen i snitt för hela landet var 1,93 %. Antalet outhyrda lägenheter i hela beståndet uppgick vid årets slut till 6 lägenheter eller 0,6 %, vilket är en låg nivå. Målet om 99 % uthyrda lägenheter är därmed uppnått.

Leksand vatten har lyckats hålla igång verksamheten under hela året utan allvarliga driftstörningar. Den stora skillnaden för kunderna har varit att kontoret har hållit stängt för externa besök under större delen av året och att fler kundärenden har hanterats digitalt.

Avfallsverksamheten har varit hårt belastad under större delen av året med fler besök och större volymer att hantera för återvinningscentralerna. Som exempel kan nämnas att mängderna av tryckimpregnerat trä som hanterats 2020 var 30 % högre än 2019.

Brukningstaxorna inom VA-verksamheten höjdes med 3 % inför 2020 och anläggningsavgifterna höjdes med 10 %. Avfallstaxan var oförändrad.

## Omvärldsrisker – osäkra konjunkturutsikter

Den svenska ekonomin utvecklades svagt under 2020 på grund av pandemin. Kommande skatteunderlagsprognoser utgår från ett scenario med en utdragen återhämtning med ett balanserat konjunkturläge först 2024. Osäkerheten är mycket stor i framtida prognoser och svängningarna under 2020 var kraftiga. Hur pandemin utvecklas och när vaccinationerna får effekt i Sverige och i omvärlden kommer spela stor roll för hur ekonomin återhämtar sig. I den skatteunderlagsprognos som SKR presenterade i februari 2021 revideras prognoserna upp för antalet arbetade timmar upp för 2020 vilket inverkar på prognosen för slutligt skatteutfall 2020. Detta påverkar prognosen för BNP-tillväxt 2021 positivt. Många branscher har det fortsatt tufft även om delar av besöksnäringen klarade 2020 bättre än förväntan är osäkerheten stor kring framtiden, och man påverkas i hög grad av olika restriktioner och den korta planeringshorisont som de löpnade förändringarna i restriktioner medför. Det finns även en osäkerhet i hur sysselsättningen kommer påverkas när de kraftiga krisåtgärderna trappas ner. Under 2020 har en rad olika statsbidrag beviljats vilket varit en förutsättning för kommunen att klara pandemin och ändå redovisa ett positivt resultat. Statsbidragen trappas ner under 2021-2022 och det är osäkert om ytterligare bidrag är att vänta. Sena besked och oklarheter kring om bidragen är generella eller riktade och huruvida de ska återrapporteras och eventuellt återbetalas påverkar planeringshorisonten negativt. Trots många osäkerheter är dock konjunkturläget i stort bättre än vad som förutsågs i samband med delårsrapporten.

## Finansiella risker

Finansiella risker analyseras löpande och bedömningar görs i samband med delårs- och helårsbokslut i syfte att identifiera finansiella risker, för att göra en bedömning av kommunens finansiella status och klargöra om kommunen har en god ekonomisk hushållning vilket föreskrivs i Kommunallagen. Förvaltningen har under 2020 tagit fram en finanspolicy som beslutats av kommunfullmäktige under 2020. Policyn innehåller riktlinjer och regler i form av riskmandat och limiter för finansverksamheten inom kommunen och den kommunala koncernen. I policyn regleras bland annat ränte- och kapitalbindning. Syftet är att hantera de finansiella risker som finns och som bland annat kan leda till snabbt ökade räntekostnader eller svårigheter att omsätta lån eller, vid behov, få nya lån.

## Ränterisk

Den 31 december 2020 uppgick den kommunala koncernens räntebärande skulder till 984 mkr (936 mkr). Skulden har ökat till följd av under året genomförda investeringar i infrastrukturprojekt samt byggnation särskilda boendet i Tibble. Kommunens räntebärande skulder uppgick 31 december 2020 till 294 mkr (260 mkr).

Upplåningen inom den kommunala koncernen löper både med fast och rörlig ränta. Den 31 december 2020 uppgick den genomsnittliga räntebindningstiden för den kommunala koncernens upplåning till 2,77 år (2,63 år). Den genomsnittliga räntebindningstiden för kommunens upplåning uppgick till 3,18 år (2,60 år). Detta är i linje med kommunens riktmärke där den genomsnittliga räntebindningstiden på externa räntebärande skulder inte bör understiga 2 år och inte överstiga 5 år.

## Finansieringsrisk

Den 31 december 2020 förfaller maximalt 19 % av den kommunala koncernens låneskuld inom en 12-månadersperiod. Motsvarande siffra för enbart kommunens låneskuld är 18,7 %. Enligt kommunens riktmärke bör inte mer än 33 % av låneskulden förfalla inom en och samma 12-månadersperiod.

## Kredit- och likviditetsrisk

Inom den kommunala koncernen placeras inte kortsiktig överlikvid, och kommunen har inte heller placeringar i utländsk valuta.

## Marknadsvärdesrisk för finansiella placeringar

Kommunen har inga egna placeringar.

## Eget kapital

Det egna kapitalet visar i vilken mån kommunen finansierat sina tillgångar med egna medel. Det egna kapitalet inklusive ansvarsförbindelsen (äldre pensionsskuld fram till 1998) redovisad i balansräkning har ökat från -36,4 mkr 2014 till 158,7 mkr 2020. Att det egna kapitalet har ökat tidigare år beror framförallt på att resultaten 2014-2017 och nu återigen 2019 och 2020, varit goda samt att ansvarsförbindelsen minskar varje år och att tillgångsökningen kunnat ske utan någon större ny belåning.

Det egna kapitalet (exklusive ansvarsförbindelsen) har ökat från 31 049 kr/invånare 2019 till 32 169 kr/invånare 2020.

## Låneskuld

Kommunens låneskuld uppgår vid utgången av 2019 till 294 mkr (260 mkr). För koncernen är motsvarande siffra 984 mkr (936 mkr). Den samlade låneskulden per invånare är 62 907 kr (59 239 kr). Leksand ligger under snittet i kommungruppen landsbygdskommuner med besöksnäring som låg på 72 264 kr för 2019.

De långfristiga skulderna för kommunkoncernen har ökat och uppgår nu till 64 100 kr/invånare, jämfört med 61 098 kr/invånare 2019.

Den genomsnittliga räntan på kommunens låneskuld har ökat marginellt jämfört med föregående år och var 0,75 % för 2020 (0,72 %). För koncernen var snittet 0,73 % för 2020 (0,74 %).

## Skuldsättningsgrad

Koncernens skuldsättningsgrad uppgår 2020 till 67,5 % (67,1 %). Skuldsättningsgraden för primärkommunen inklusive pensionsskulden, redovisad som ansvarsförbindelse, uppgår till 86,7 % (88,3 %). Ansvarsförbindelserna för pensioner minskar över tid vilket minskar skuldsättningsgraden.

Koncernens totala skuldsättningsgrad förväntas dock öka kommande år till följd av stora investeringar och sämre resultatutveckling.

## Likvida medel - kassalikviditet

Kassalikviditeten beskriver kommunens betalningsförmåga på kort sikt. Nyckeltalet beräknas som omsättningstillgångarna minus förråds-, lager- och exploateringstillgångar dividerade med kortfristiga skulder. Vid värdet 100 % klarar kommunen precis sina kortfristiga ekonomiska åtaganden.

2020 var koncernens kassalikviditet 116 % (120 %) och kommunens 117 % (103 %). En hög kassalikviditet minskar risken för att behöva låna pengar för tillfälliga behov.

Totalt sett uppgår de likvida medlen inom kommunen till 198 mkr jämfört med 147,8 mkr 2019. Förändringen beror bland annat på ökad upplåning för kommande investeringar hos kommunen och de kommunala bolagen.

## Pensionsåtagande

Den pensionsförpliktelse som kommunen har att betala ut i framtiden redovisas på två olika sätt enligt den så kallade blandmodellen. De pensionsförpliktelser som uppstått från och med 1998 och framåt, redovisas löpande under intjänandeperioden som en kostnad i resultaträkningen och som en avsättning och kortfristig skuld i balansräkningen.

Den del av pensionen som redovisas som ansvarsförbindelse kommer att belasta kommunens resultaträkning löpande i minst 40 år till. Under 2020 minskade ansvarsförbindelsen med 6,3 mkr jämfört med 2019 och uppgick 2020 till 356,2 mkr.

Avsättningen för pensioner i balansräkningen ökade under 2020 med 2,8 mkr jämfört med 2019 och uppgår till 52,4 mkr (49,6 mkr). Avsättningen kommer inte påverka resultatet vid utbetalning, men kommunen bygger ny skuld och vid utbetalning kommer likviditeten påverkas negativt.

Den genomsnittliga pensionsförpliktelsen som inte tagits upp bland skulderna uppgick 2020 till 22 645 kr/invånare (23 034 kr/invånare.) Trenden är att förpliktelsen minskar, men på kort sikt kan den förändras på grund av bland annat beräkningsändringar till följd av ökad medellivslängd och sänkt ränta.

## Borgensåtaganden

Leksands kommun driver delar av sin verksamhet i bolagsform. Investeringarna i kommunens bolag finansieras av lån med kommunal borgen. Skulle bolagen inte kunna fullfölja sina betalningsförpliktelser gentemot gäldenärerna så är kommunen ansvarig för dessa lån. Det innebär risker som kommunen måste hantera.

Kommunen har även borgensåtagande mot ett par föreningar, däribland Leksands IF.

Det finns även en solidarisk borgen för Kommuninvests samtliga förpliktelser. Samtliga 292 kommuner och landsting/regioner har avtalat att vid ett eventuellt infriande så sker fördelning efter en beräkningsmodell. Vid årsskiftet är kommunens andel av skulderna 0,227 % (0,238 %).

För Leksands kommun, precis som för kommunsverige i stort, ökar borgensåtagandet per invånare. För Leksands del snabbare än genomsnittet beroende på stora investeringar i de kommunala bolagen avseende bostäder och vatten och avfall.

Ökningen under 2020 blev dock lägre än beräknat då delar av bolagens investeringar har blivit förse-nade. Men på sikt kommer kommunens borgensåtagande att fortsätta öka då investeringsbehovet fortsatt bedöms vara relativt högt.

Risken att kommunen på sikt ska behöva infria sina borgensåtaganden bedöms som liten utifrån bolagens resultat- och balansräkningar samt det faktum att bolagen är helägda av kommunen.

Gentemot mindre föreningar är risken högre, men samtidigt är åtagandena betydligt mindre.

Övriga ansvarsförbindelser (borgen)	2020	2019	2018	2017
Leksandsbostäder AB	364	365	351	323
Leksand Vatten AB	327	304	275	201
Leksands IF Ishockey	8	8	9	1
Övriga	16	12	12	23
<b>Totalt</b>	<b>715</b>	<b>689</b>	<b>647</b>	<b>548</b>
Per invånare, kr	45 263	43 620	40 958	35 051
Landsbygds kommun med besöksnäring, kr	-	54 308	52 298	48 024
Riket, kr	-	<b>27 978</b>	<b>26 302</b>	<b>24 538</b>

Tabell 4. Ansvarsförbindelser mot egna bolag och övriga, i jämförelse med andra kommuner och riket, angivet i mkr om inte annat anges.

## Prognossäkerhet

Ett sätt att mäta risk och kontroll/styrning är att mäta prognossäkerhet. En god prognossäkerhet innebär att kommunen har bättre förutsättningar att anpassa sig till förändrade förutsättningar under året. Prognossäkerhet kan mätas genom jämförelse av den helårsprognos som gjordes i samband med delårsbokslutet i augusti och helårsresultatet.

Under en rad år har kommunen haft stora avvikelser mellan prognos per sista augusti (delårsbokslut) jämfört med årets utfall och så även 2020. Under året har vi haft stora svängningar i skatteunderlagsprognoser vilket påverkat kraftigt, men även sektorernas prognoser har svängt under året. I delårsbokslutet gjordes en prognos på ca + 2 mkr i överskott för sektorerna. Vid årets slut landade resultatet på + 18 mkr för sektorerna jämfört med budget. 2020 är ett exceptionellt år med många tillfälliga bidrag och inställd verksamhet vilket påverkat. Bland annat blev ersättningen för sjuklönekostnader ca 2,5 mkr högre under hösten än vad som ingick i prognos tillsammans med att ersättningen för merkostnader för covid-19 även den blev betydligt högre. Prognosarbetet bör likväl stärkas och en ny modell för att följa upp och prognostisera personalkostnader ska tas fram. Arbetet med att utveckla prognoser, kontroll/styrning och förmågan att agera på förändrade förutsättningar behöver fortsätta även på en övergripande nivå.

## Händelser av väsentlig betydelse

År 2020 blev inte som planerat. Pandemin slog till med full kraft i mars och sedan dess har covid-19 påverkat och fortsätter påverka hela organisationen och samhället i stort. För första gången trädde krisledningsnämnden in och tog över kommunstyrelsens verksamhetsområden. Sammanlagt genomfördes 12 sammanträden med krisledningsnämnden från 26 mars till 17 juni.

På tjänstemannasidan var krisorganisationen aktiv under mars till augusti. Kommunens krisorganisation möjliggjorde snabba och koordinerade beslut och samstämmiga prioriteringar och en sammanhållen kommunikation. Under hösten har även den politiska organisationen ställt om till digitala möten och i december genomfördes det första helt digitala fullmäktigemötet. Leksands kommun har precis som hela samhället tagit stora digitala kliv under året och inom vissa verksamheter har omställningen kunnat ske utan större påverkan, men inom de flesta verksamheter har påverkan varit kännbar. Kommunen har under hittat nya former för samråd och anordnat digitala företagsfrukostar.

Organisationen kommer under en lång tid framöver behöva hantera och försöka komma ifatt ett uppdämt behov av utveckling och utbildning. Elever över lag och kanske i synnerhet de elever som



går ut gymnasiet våren 2021, som studerat nästan halva sin gymnasietid mer eller mindre på distans, riskerar leva med ett kunskapsstapp som ska tas igen senare i livet. Flera verksamheter har varit helt eller delvis stängda under kortare och längre perioder och i stort sett alla evenemang har ställts in. Professioner har fått andra roller där till exempel livsmedelskontrollanter istället i huvudsak arbetat med smittskyddsfrågor. Verksamhet inom kultur och fritid har varit stängda under perioder. Den verksamhet som på sätt och vis varit i centrum för pandemin under i stort sett hela året är äldreomsorgen. Under pandemin har två av fem särskilda boenden drabbats av smittan och boende avlidit med konstaterad covid-19. Det har också lett till ökad sjukfrånvaro, stort vikariebehov, speciell korthovård och ett ökat tryck på alla medarbetare. Särskilda åtgärder ha vidtagits för att stärka både kommunikation och utbildning för att öka tryggheten för boende, hemtjänstkunder, anhöriga och för medarbetare under denna exceptionella situation.

Särskilda anpassningar har gjorts genom att inrätta 'sjuktur' inom både hemtjänst och särbo där en mindre personalgrupp arbetar med personer med konstaterad covid-19 eller i väntan på provsvar.

Under mars till maj halverades platserna på korttidsboendet på grund av att en avdelning tomställts till en 'Coronaavdelning', ifall det skulle ha uppkommit ett ökat behov av covid-19 platser från regionen eller från hemmen.

Arbetslösheten har ökat även i Leksand men kommunen ligger fortfarande relativt väl till jämfört med riket. I somras genomförde kommunen och Leksandsbostäder en särskild satsning för att öka antalet sommarjobb för ungdomar. Stöd från arbetsförmedlingen gjorde att betydligt fler ungdomar än planerat kunde få minst ett par veckors sommarjobb och totalt anställdes ca 100 ungdomar som bland annat vaktmästare, handlingshjälp, tågvakt och som flytthjälp inom grundskolan.

Den förväntade ökningen av konkurser och behov av försörjningsstöd har än så länge uteblivit. Varken kommunen eller Leksandbostäder har upplevt lägre betalningsvilja hos våra kunder. Många företag ha drabbats hårt, även om vissa företag har upplevt liten påverkan. Kommunen har inom ramen för sitt uppdrag initierat en närmare dialog och tillsammans med andra aktörer erbjudit stöd och rådgivning via en så kallad företagsakut. Kommunen har även erbjudit anpassningar och lättnader för de företag som kommunen handlar med. Kommunen kan även notera att intresset för vuxenutbildning har ökat.

Under 2020 genomfördes även flera omorganisationer. Familj och stöd delades upp där majoriteten av verksamheterna flyttade över till den nya sociala sektorn och utbildningssektorn renodlades. De två tidigare högstadium samordnades till ett högstadium på Sammilsdalsskolan. Bedömningen att organisationsjusteringen har fallit väl ut men ytterligare tid behöver gå innan en mer djupgående utvärdering kan göras.

Flera större investeringsprojekt har fortlöpt under året. Den nya förskolan Myran invigdes i februari och första spadtaget för det nya äldreboendet i Tibble togs i maj. Byggnationen av den nya sporthallen påbörjades i slutet på året. Planeringen för nya bostäder vid Åkerö brofäste och det nya bostadsområdet Lummerhöjden har fortsatt men processerna är försenade. Den 15 september 2020 upphävde Mark- och miljödomstolen kommunens beslut att anta detaljplanen för Åkerö brofäste efter överklagande. Processen att tillskapa en detaljplan har därav fått initierats på nytt.

## Styrning och uppföljning av den kommunala verksamheten

Utöver det som föreskrivs i kommunallagen gäller bestämmelser enligt "Reglemente för kommunstyrelsen i Leksands kommun" från och med 2013-07-01. Reglementet beskriver kommunstyrelsens övergripande uppgifter och ansvar.

I kommunstyrelsens styrfunktion ingår att leda arbetet med och samordna utformningen av övergripande mål, riktlinjer och ramar för styrningen av hela den kommunala verksamheten, samt att göra framställningar i målfrågor som inte i lag är förbehållna annan nämnd. Dessutom ingår att övervaka att de av fullmäktige fastställda målen, att övriga mål och planer för verksamheten och ekonomin efterlevs, och att kommunens löpande förvaltning handhas rationellt och ekonomiskt.

I den av kommunfullmäktige i november 2012 antagna visionen för kommunen, Vision 2025, uttalas att det ska vara "lätt att leva i Leksand". Visionen bryts årligen ner i politiskt beslutade inriktningsmål för förvaltningen som utgör utgångspunkten för kommunens Mål och Budget som årligen fastställs av kommunfullmäktige. Fullmäktige beslutar även om riktlinjer för god ekonomisk hushållning för kommunen.

Mål och budget omsätts sedan i förvaltningsplanen vilken beskrivs hur förvaltningen avser att nå de av fullmäktige beslutade verksamhetsmässiga målen för kommande år samt en djupare redovisning av utfallet av föregående års mål.

Varje sektor arbetar fram en sektorplan utifrån förvaltningsplanen som redovisar hur sektorerna kommer att arbeta med sina tilldelade mål. I vissa fall tas också underliggande avdelningsplaner och enhetsplaner fram för att ytterligare specificera målen. Utgångspunkten för verksamhetsutvecklingen är ett systematiskt kvalitetsarbete som bedrivs inom sektorerna.

### Ekonomiska ramar

Kommunfullmäktige fastställde i samband med Mål och budget 2020-2022 överskottsmålet på minst 2,0 % av skatter och bidrag under en femårsperiod. Samtidigt gjordes avsteg i och med att målen inte nås med beslutad budget för perioden. Syfte med de finansiella målen är att:

- Investeringar ska kunna finansieras utan att öka upplåningen
- Framtida pensionsutbetalningar ska klaras av utan nedskärningar i verksamheten
- Kommunens eget kapital värdesäkras för kostnadsutvecklingen/inflationen
- Kompensera för tidigare års nedskrivning av anläggningstillgångar
- Reserver skapas för att klara stabiliteten i de fall oförutsedda behov uppstår eller de ekonomiska förutsättningarna försämras.

### Planering året innan budgetåret

På uppdrag av kommunstyrelsen, arbetar förvaltningarnas sektorer fram ett budgetförslag för kommande år utifrån framtida behov och uppdrag. Kommunledningsgruppen gör därefter prioriteringar och avvägningar inom och mellan verksamhetssektorerna. Tjänstemannaförslaget utgör sedan underlag för politisk bedömning där respektive parti representerat i kommunfullmäktige har möjlighet att lägga egna förslag till budget.

## Uppföljning under budgetåret

Verksamheternas kostnader och intäkter följs upp löpande under året och eventuella avvikelser har rapporterats i den mån de är betydande. Rapport med en prognostiserad årsavvikelse lämnas fyra gånger per år.

## Bokslut och årsredovisning

I årsredovisningens förvaltningsberättelse görs en bedömning om målen för en god ekonomisk hushållning har uppnåtts. Kommunens revisorer bedömer om resultatet i årsbokslutet är förenligt med de mål fullmäktige beslutat om i budgeten och planen för ekonomin under perioden. Bedömningen om en god ekonomisk hushållning uppnåtts för året baseras på måluppfyllelsen av de av kommunfullmäktige beslutade finansiella och verksamhetsmässiga målen.

## Uppsiktsplikt

Kommunstyrelsen ska ha löpande uppsikt över kommunal verksamhet som bedrivs i kommunala företag. Utöver detta har styrelsen sedan 1 januari 2013 en så kallad förstärkt uppsiktsplikt över de kommunala aktieföretagen med en korresponderande handlingsplikt om det framkommer att bolagen inte förvaltas i enlighet med reglerna om kommun- och regionägda bolag i 10 kap. Kommunallagen (2017:725).

Enligt reglementet för kommunstyrelsen i Leksands kommun framgår att det i kommunstyrelsen styrfunktion ingår att:

- ha fortlöpande uppsikt över verksamheten i de företag som kommunen helt eller delvis äger eller annars har intresse i, främst vad gäller ändamål, ekonomi och efterlevnad av uppställda direktiv men också i avseende på övriga förhållanden av betydelse för kommunen.

## Intern kontroll

Kommunstyrelsen har utöver det övergripande ansvaret för att tillse att det finns en god intern kontroll, även ansvar för att förvaltningsövergripande tillämpningsföreskrifter finns samt för att lämna råd och anvisningar för att internkontrollen ska fungera på ett fullgott sätt. Varje utskott och nämnd svarar för sin del av den interna kontrollen inom respektive verksamhetsområde samt att det finns erforderliga regler och anvisningar för den interna kontrollen.

Kommunstyrelsen och nämnderna ska se till att verksamheten bedrivs i enlighet med de mål och riktlinjer som fullmäktige har bestämt samt de föreskrifter som gäller för verksamheten genom tillräcklig intern kontroll samt att verksamheten bedrivs på ett i övrigt tillfredsställande sätt. (KL 6 kap 7§)

Kommundirektör tillika förvaltningschef ansvarar för att en god intern kontroll upprätthålls inom hela kommunförvaltningen, att ett enhetligt arbetssätt tillämpas, samt att löpande rapportera till kommunstyrelsen om hur den interna kontrollen fungerar, samt eventuella avvikelser.

Sedan några år tillbaka finns ett utvecklat och omfattande kvalitetsarbete kring kommunfullmäktiges beslutade mål, bland annat genom att kommunens verksamhets- och kvalitetsutvecklare arbetar systematiskt i respektive sektor. Varje år sammanställs en förvaltningsplan, sektorplan och avdelningsplaner. Lägesredovisning sker tre gånger per år. Redovisning görs efter mars månad, i samband med delårsbokslutet och efter december. Avvikelser från förväntat resultat i fullmäktiges mål och indikatorer redovisas för utskott och kommunstyrelse så snart som möjligt.




Arbetet med kommunens styrande planer utvecklas kontinuerligt och utvecklingen av indikatorer för fullmäktiges mål tas fram i samverkan med politiken. Kombinationen av rapporteringar av förvaltningsplan, sektorplan, avdelningsplaner, ekonomiska rapporter i utskott samt kommunstyrelsen ger goda möjligheter till att uppnå en ändamålsenlig och kostnadseffektiv verksamhet. Tillförlitlig rapportering och information om verksamhetens efterlevnad av tillämpliga lagar och föreskrifter är viktigt för en kontroll av måluppfyllelsen av kommunfullmäktiges antagna mål.

## God ekonomisk hushållning och ekonomisk ställning

### Verksamhetsmässig måluppfyllelse

Utifrån visionen fastställer fullmäktige årligen mål för verksamheterna i kommunen. Målen följs upp med hjälp av indikatorer. Alla sektorer bidrar direkt eller indirekt till att uppnå alla mål. Under 2020 hade Leksands kommun tio verksamhetsmässiga mål och tillhörande indikatorer och fem mätbara finansiella mål.

Måluppfyllelsen för de politiska målen redovisas enligt en tregradig färgskala.


Hög måluppfyllelse	
Godkänd måluppfyllelse	
Låg måluppfyllelse	

För att nå hög måluppfyllelse och 'grön' nivå ska indikatorer vara i den övre kvartilen bland jämförande kommuner (de 25 % bästa) i riket. Godkänd måluppfyllelse 'gul' nivå är mellersta kvartilen (de 50 % mellersta) i riket och låg måluppfyllelse och 'röd' nivå är i den nedre kvartilen (de 25 % lägsta i riket). Finns det ingen nationell jämförelse ska resultatet vara bättre än föregående år för att nå hög måluppfyllelse.

### Politiska mål och indikatorer

Av de 10 målen bedöms måluppfyllens som godkänd för åtta av målen och som hög för två mål. Pandemin har påverkat både målen och indikatorerna. För målen som rör skolan har de inställda nationella proven inneburit att värden saknas på vissa indikatorer.

#### 1. Intensifiera kommunens hållbarhetsarbete inom miljö- och klimatområdet

Godkänd måluppfyllelse						
Indikatorer	Resultat 2020	Resultat 2019	Målnivå	Målnivå	Målnivå	Källa
Ekologiska livsmedel i kommunens verksamhet, andel %	18%	21 %	25 % (övre kvartilen)	50 %	25 % (lägsta kvartilen)	RKA
	18%	21 %	>30%	25-30%	<25%	Egen mätning
Matsvinn Gästishallen, gram per portion	Varierar mellan 20-35 gr/dag	Ingen mätning	<35 gr	35-70 gr	>70 gr	Egen mätning

Utveckling av sopsäcksvikt efter källsorteringsprojekt	Ingen förbättring	Ingen mätning	>10%	1-10%	<1%	Egen mätning
Andel miljöbilar i kommunorganisationen	47 %	45 %	25 % (övre kvartilen)	50 %	25 % (lägsta kvartilen)	MFS
	100%*	100%**	>51%	25-51%	<25%	Egen mätning

\* Två elbilar och resterande flotta tankas med HVO100.

\*\*Från och med halvåret 2019 körs kommunens bilpark med HVO100

#### Kommentarer/analys till resultatet:

**Ett mål där resultatet delvis påverkats av pandemin. Både vad gäller genomförande och mätningen. Den samlade bedömningen är godkänd måluppfyllelse.**

- Andelen ekologiska livsmedel till och med 31 december är 18 %, vilket är en minskning med drygt 3 % jämfört med 2019. Det innebär röd målnivå. Ekologiska varor som används är i huvudsak kaffe, vit fisk, mjölk, fil, bananer, hårdbröd, krossade tomater och havregryn. Att förvaltningen inte når en högre målnivå beror delvis på covid-19 då färre portioner tillagats, sjukfrånvaro inom skola och förskola varit hög, distansutbildning och att elever ätit på Tegera Arena. Ekologiska livsmedel är dyrare nuvarande upphandling inte innefattat ett sortiment som gett den effekt man tänkt sig. Kostenheten har varit mer återhållsamma med alla inköp däribland livsmedelsinköp för att hålla budget. Det är svårt att göra en exakt beräkning av kostnaden för att nå en andel på 30 %, men förvaltningens bedömning är att det skulle kosta ytterligare cirka 200 tkr att närma sig målnivån. Kostenhetens bedömning är att inköp av ekologisk köttfärs, pasta och ris skulle kosta cirka 330 tkr/år.
- Det dagliga matsvinnet i Gästishallen är ca 32,5 gram per portion, det innebär grön målnivå. Matsvinnet följs upp varje dag och resultatet sätts upp i matsalen för att medvetandegöra eleverna.
- Förvaltningen har två elbilar och 91 dieselbilar som tankas med HVO100. I den officiella mätningen kring miljöbilar kommer kommunen inte upp i målnivå, men vi når de interna målen.
- Källsorteringssystem finns i kommunens verksamheter. De fungerar dock olika bra på olika platser. För att införa ett system som fungerar överallt behöver det förnyas och anpassas och berörd personal ändra beteende. Införandet av källsortering på kommunhuset kommer prioriteras 2021. Efter kommunhuset kommer projektet att se över och anpassa systemet hos kommunens övriga verksamheter. Under projektets första fas, då kommunhusets avdelningar informerades om källsorteringen och systemet i huset (hösten 2019 till januari 2020) vägdes avfallet tre gånger av städavdelningen. Resultatet visade inte någon viktminskning. Sedan kom covid-19 och personalen på kommunhusets avdelningar började arbeta hemifrån. Ingen jämförbar vägning har därför kunnat genomföras.
- Arbetet med nya miljömål pågår. Arbetsgrupper har skapats och planen är att kunna besluta om nya miljömål under 2021. Nuvarande miljömål har förlängts så de även gäller under 2021.

#### Åtgärder/planerade insatser:

- 2021 ska en ny upphandling av livsmedel göras och inför den ska förvaltningen ha en dialog med politiken om förväntningar och krav.
- För att minska matsvinnet ytterligare är en idé att skapa ett gemensamt arbete med skolan för att säkerställa att alla jobbar mot samma mål.
- Arbetet med att ta fram nya miljömål pågår. Ett förslag på naturplan har tagits fram.
- En hållbarhetsgrupp med representanter från flera sektorer träffas regelbundet, men arbetet har tillfälligt pausats under hanteringen av pandemin.

## 2. Öka medborgarnas välmående och trygghet genom att främja fysisk, psykisk och social hälsa samt motverka missbruk och utanförskap

Godkänd måluppfyllelse						
Indikatorer	Resultat 2020	Resultat 2019	Målnivå	Målnivå	Målnivå	Källa
Elever i åk 5: Jag känner mig trygg i skolan	85,3%	87%	25% (övre kvartilen)	50%	25% (lägsta kvartilen)	SKL/egen mätning
			>90%	70-90%	<70%	Egen mätning
Elever i åk 4: Jag är ofta utomhus på rasterna	3,91	3,89	>3,9	3,5-3,9	<3,5	ELSA
Elever i åk 8: Känt sig nedstämd	36,4%	34,6%	<15%	15-30%	>30%	LUPP/ Egen mätning
Åk 1 gymnasiet som uppger att de dricker alkohol	Våren 2021	19,2%	<30%	30-40%	>40%	ELSA
Åk 1 gymnasiet som uppger att de provat på narkotika	Våren 2021	3,1%	<3%	3-7%	>7%	ELSA
Unga som ingår i KAA som andel av invånare 16-19 år	9,4%	7,7%	<5%	5-10%	>10%	Egen mätning
Placeringar antal, vuxna missbrukare	6 st	8 st	<15	16-29	>30	Egen mätning
Köp av vård för vuxna med missbruk, andel %	34,2% (2019)	62,9% (2018)	25% (övre kvartilen)	50%	25% (lägsta kvartilen)	SCB
	34,2% (2019)	62,9% (2018)	<25%	25-50%	>50%	Egen mätning

### Kommentarer/analys till resultatet:

Indikatorerna visar på små förändringar jämfört med föregående år. Bedömningen är att måluppfyllelsen är godkänd och trenden är positiv.

- I Skolinspektionens mätning våren 2020 instämde 96 % av åk 5-eleverna, helt eller delvis, att de känner sig trygga i skolan. Det är en rejäl förbättring jämfört med våren 2018 då motsvarande siffra var 87 %. I den egna mätningen som sker varje år, med samma frågor som Skolinspektionen, har andelen sjunkit något från 2019 till 2020.
- Elevhälsans organisation på grundskolan har utökats. De har även tagit fram ett årshjul för att utveckla det förebyggande arbetet avseende ökad trygghet och trivsel.
- Socialpedagoger har anställts i grundskolan för att främja den sociala miljön på de större skolorna. Alla åldrar behöver öva sig i sociala kontakter. Detta behöver övas även utanför klassrummet.
- Digital anmälan och utredning av kränkningar har implementerats hos all personal i grundskolan och är en naturlig del i trygghetstänkandet.
- Arbetet med lärmiljön i grundskolan har gjort personal och elever mer medvetna om hur lärmiljön påverkar tryggheten i skolan.
- Gällande indikatorer från gymnasiet och ELSA har ett fåtal hälsobesök hållits, vilket gjort att det inte finns något underlag. Anledningen till detta beror bland annat på att skolsköterskan på gymnasiet behövdes inom Sociala sektorn under våren 2020 på grund av pandemin. Gymnasieeleverna bedrev fjärrundervisning större delen av vårterminen och delar av höstterminen.

- Andelen 16–19-åringar som ingår i KAA har ökat jämfört med motsvarande period i fjol. Förändringen ligger inom ett normalt variationsspann. Analysen visar inte på att det skulle vara Corona-relaterat kopplat till fjärrundervisningen som gymnasiet bedrev i våras, utan att ökningen har andra förklaringar inom vanlig variation.
- Totalt för alla placeringar kring vuxna har det varit en ökning från årets början till årets slut. Antal placerade vuxna missbruk har varierat mellan två och sex ärenden per månad. December månad slutade på sex ärenden.
- Trenden är att missbruk ökar under sommaren och vi behöver en mer inkluderade öppenvård som har tydliga uppdrag i vad det är för insatser som ska utföras.

#### Åtgärder/planerade insatser:

- Grundskolan har i sin plan ett kvalitetssäkrande arbete med bland annat elevenkäter kring studier och trygghet. Enkäterna görs per skola för att kunna hitta anpassade och lämpliga åtgärder.
- Gymnasieeleverna har återigen skolförlagd undervisning vilket innebär att skolsköterskan kan återuppta hälsosamtalen.
- Utbildningssektorn arbetar kontinuerligt med KAA. Ett utvecklingsarbete är inplanerat, vilket syftar till att se över metod och modell för samverkan mellan förvaltningens olika aktörer. Detta arbete kommer att kopplas mot det arbete som sker gällande integration av vuxenutbildningen och AME/integration.
- Från höstterminen finns även Fältassistenter anställda för att bygga broar mellan skola och fritid.
- Ungdomsgården med spelklubb har kommit igång efter flytten och ska utvecklas vidare när restriktionerna på grund av pandemin lättar.
- Kartläggning av alla placeringar har gjorts och en plan har gjorts för att personerna ska kunna avsluta placeringar som är möjliga. Flera ärenden har kunnat avslutas under året.
- Öppenvården behöver ändra sitt arbetssätt och arbetsmetoder för att möta upp de behov som finns runt missbruk.

### 3. Höja måluppfyllelsen hos elever i våra skolor

Godkänd måluppfyllelse						
Indikatorer	Resultat 2020	Resultat 2019	Målnivå	Målnivå	Målnivå	Källa
Andel elever som klarat alla delprov vid nationella proven i åk 3 - MA	Ingen mätning	62%	25% (övre kvartilen)	50%	25% (lägsta kvartilen)	Skolverket/SCB
Elever i åk 6 med lägst betyget E i engelska	88,5%	84,8%	25% (övre kvartilen)	50%	25% (lägsta kvartilen)	Skolverket/SCB
Elever i åk 6 med lägst betyget E i matematik	85,5%	87,2%	25% (övre kvartilen)	50%	25% (lägsta kvartilen)	Skolverket/SCB
Elever i åk 6 med lägst betyget E i svenska	88,6%	=100	25% (övre kvartilen)	50%	25% (lägsta kvartilen)	Skolverket/SCB
Betyg åk 6, andel (%) som uppnått kunskapskraven (A-E) i alla ämnen	73,3%	70,4%	25% (övre kvartilen)	50%	25% (lägsta kvartilen)	Skolverket/SCB
	73,3%	Ingen mätning	<20% från 100%	>20-<40% från 100%	>40% från 100%	Egen mätning
Genomsnittligt meritvärde åk 6	209,3	218,9	>220	210-220	<210	Egen mätning
	-1,9	0,5	25% (övre kvartilen)	50%	25% (lägsta kvartilen)	SKL/SCB



Elever i åk 9, genomsnittligt meritvärde avvikelse från modellberäknat värde	-1,9	Ingen mätning	>5	-5 till 5	<-5	Egen mätning
Meritvärde åk 9 (17 ämnen)	230,5	226,6	25% (övre kvartilen)	50%	25% (lägsta kvartilen)	Skolverket/SCB
Genomsnittlig betygspoäng – elever med gymnasieexamen	14,0	14,0	25% (övre kvartilen)	50%	25% (lägsta kvartilen)	Skolverket/SCB

#### Kommentarer/analys till resultatet:

**Bedömningen är att måluppfyllelsen är godkänd. Meritvärdet i åk 9 har ökat men resultat i åk 6 har sjunkit. En svagt sjunkande måluppfyllelse där helhetsbedömningen kring betygen kan ha påverkats av de inställda nationella proven.**

- Under våren 2020 ställdes samtliga nationella prov inom grund- och gymnasieskola in på grund av pandemin. Därav kommer inget resultat för elever åk 3 i matematik.
- Att inga nationella prov hölls har sannolikt påverkat betygsättningen på lite olika sätt. Möjligtvis kan det avspeglas i betygen i svenska, matematik och engelska för åk 6. Där engelskan har förbättrats, medan resultatet för svenska och matematik har sjunkit.
- Ser man till åk 6-elevernas resultat på helheten tyder det mesta på en flackare tendens, där bredden har ökat, fler elever uppnår godkända betyg i alla ämnen, men spetsen har minskat, sjunkande meritpoäng.
- På gymnasiet har en högre andel elever fått gymnasieexamen, 84 % i år jämfört med 81 % i fjol, men att betygssnittet är marginellt lägre.

#### Åtgärder/planerade insatser:

- Generellt har resultaten varit goda under läsåret 2019/2020. En ökad bredd, men minskad spets. Grundskolan kommer att arbeta vidare, enligt plan, med stödande, tillgänglig och inkluderande lärmiljö. Ett arbete som kommer att gagna samtliga elever, oavsett om det är stöd eller stimulans som krävs.
- Elever som under våren har fått sämre resultat på grund av det läge som rådde kommer att fångas upp i undervisningen under innevarande läsår.

#### 4. Fortsätta fokusera på att utveckla barns intresse för skriftspråk, kommunikation och läsning i förskolan

Godkänd måluppfyllelse						
Indikatorer	Resultat 2020	Resultat 2019	Målnivå	Målnivå	Målnivå	Källa
Andel elever som klarat alla delprov vid nationella proven i åk 3 - svenska	Ingen mätning	65%	25% (övre kvartilen)	50%	25% (lägsta kvartilen)	Skolverket/SCB
	Ingen mätning	Ingen mätning	<20% från 100%	>20-<35% från 100%	>35% från 100%	Egen mätning
Andel barnboklån i kommunala bibliotek 0-17 år	Maj 2021	29%	25% (övre kvartilen)	50%	25% (lägsta kvartilen)	SCB/KB
	Mäts helår	49%	>20%	10-20%	<10%	Egen mätning

Antal pedagogiska dokumentationer (DUK) som kopplar till skriftspråk, kommunikation och läsning	0,26	0,41	>6	2-6	<2	Egen mätning
---	------	------	----	-----	----	--------------

\* Antal barnboklån i kommunala bibliotek per barn 0-17 år

\*\* Del av folkbiblioteksutlåningen som är utlån av barn- och ungdomsmedier

#### Kommentarer/analys till resultatet:

#### Målet har påverkats av covid-19 och bedömningen att godkänd måluppfyllelse.

- Under våren 2020 ställdes samtliga nationella prov inom grund- och gymnasieskola in. Därav kommer inget resultat för elever åk 3 i svenska.
- Antalet genomförda DUK:ar har ökat påtagligt från 2018, snitt på 1,1 DUK/barn till 3,3 DUK/barn under 2019. Antalet DUK:ar som specifikt är kopplade till skriftspråk, kommunikation och läsning kommer att mätas senare under hösten. Överlag har olika förskolor kommit olika långt i arbetet och för vissa enheter kan målnivåerna upplevas som väldigt ambitiösa.
- Antalet gjorda DUK:ar sjönk skarpt i och med Corona-situationen. Dels pga. omställningen, dels pga. kontinuiteten bland barn och personal som påverkades av sjukdomar.

#### Åtgärder/planerade insatser:

- Arbetet med DUK:ar ingår i förskolans plan kring det systematiska kvalitetsarbetet. Skolledningen arbetar systematiskt med att pedagogerna kontinuerligt ska utveckla det systematiska kvalitetsarbetet. I det planerade utvecklingsarbetet kan DUK:arna ersättas med andra former av dokumentation.
- Grundskolan arbetar med ett utvecklingsarbete med skolbibliotekarierna. Vi vill utöka skolbibliotekariernas kompetens att bli en ännu bättre pedagogisk resurs i skolorna för att främja språkutveckling genom läsning och skrivning.

### 5. Erbjudna äldre och de med funktionsnedsättning en trygg, hälsofrämjande och hållbar omsorg med inflytande över sin livssituation

Godkänd måluppfyllelse						
Indikatorer	Resultat 2020	Resultat 2019	Målnivå	Målnivå	Målnivå	Källa
Brukarbedömning särskilt boende - <b>helhetssyn</b>	84%	81%	25% (övre kvartilen)	50%	25% (lägsta kvartilen)	Socialstyrelsen
	84%	81%	>86%	77-86%	<77%	Egen mätning
Brukarbedömning hemtjänst – <b>helhetssyn</b>	82%	88%	25% (övre kvartilen)	50%	25% (lägsta kvartilen)	Socialstyrelsen
	82%	88%	>94%	87-94%	<87%	Egen mätning
Brukarbedömning LSS – <b>helhetssyn</b>	81%	90%	>84%	61-84%	<61%	Egen mätning
Antal brukare/kunder som erhållit förenklad handläggning	50 beslut	Ingen mätning	>10	10-5	<5	Egen mätning

#### Kommentarer/analys till resultatet:

**Resultatet har påverkats av pandemin och brukarundersökningen genomfördes när sjukfrånvaron var som högst. Måluppfyllelsen är godkänd men uppvisar sjunkande trend.**

- Brukarundersökningen i hemtjänsten genomfördes mellan mars-maj då sjukfrånvaron på grund av pandemin var hög och många vikarier jobbade. Detta påverkar resultatet då många olika vikarier besökte våra kunder. Detta påverkar också personalkontinuiteten som fortfarande är i genomsnitt 19 personer under en 14 dagarsperiod som besöker våra kunder. Helhetsbedömningen påverkas av de andra indikatorer som mäts bland annat trygghet och inflytande som har lägre resultat.
- Inom hemtjänsten har antalet män ökat och uppgår nu till 55%.
- En del kunder efterfrågar dock enbart kvinnlig personal vilket kommunen inte kan erbjuda.
- Inom hemtjänst finns en stor mångfald med många personer med annan etnisk bakgrund. En synpunkt som har framkommit från brukare är att man upplever sämre kommunikation när personalen har ett annat modersmål än svenska vilket bedöms vara ytterligare en faktor som drar ner helhetsbedömningen.
- LSS brukarundersökning är inte nationell utan egen mätning. I den egna mätningen kan det variera mellan åren vilka insatsers som mäts och resultatet är därmed inte helt jämförbart mellan åren.

#### Åtgärder/planerade insatser:

- Enhetscheferna vid hemtjänsten ska prioritera det "första kunden besöket" för att ha en direkt kontakt med kunderna och höra deras önskemål och behov.
- Inom hemtjänsten ska 'näransvariga' besöka sina kunder oftare.
- Genomförandeplanerna ska innehålla mål mm.

## 6. Verka för en kompetensförsörjning som möter både medarbetarnas och lokala arbetsmarknadens behov

Godkänd måluppfyllelse						
Indikatorer	Resultat 2020	Resultat 2019	Målnivå	Målnivå	Målnivå	Källa
Andel sjukfrånvaro i kommunen totalt	10,46%	8,5%	25% (övre kvartilen)	50%	25% (lägsta kvartilen)	SKL
	10,46%	8,5%	<6%	6-8%	>8%	Egen mätning
Hållbart medarbetarskapsindex (HME), Ledarskap, motivation, styrning totalt	79	79	25% (övre kvartilen)	50%	25% (lägsta kvartilen)	SKL
	79	79	>80	69-80	<69	Egen mätning
Arbetsmiljöindex	66	65	>85	60-85	<60	Egen mätning
Andel elever på yrkesvux som kommer i egen sysselsättning	85%	100%	>80%	60-80%	<60%	Egen mätning
Andel elever på gymnasiets yrkesprogram som kommer i egen sysselsättning	Underlag saknas	Ingen mätning	>80%	60-80%	<60%	Egen mätning
Tillgång till arbetskraft med relevant kompetens	2,82	2,89	<73	73-217	>217	Företagsklimat

#### **Kommentarer/analys till resultatet:**

**Målet har påverkats av pandemin och sjukfrånvaron har ökat kraftigt inom vissa sektorer, i synnerhet inom enheter där man inte kunnat arbeta hemma utan har behövt sjukskriva sig vid minsta symptom. Måluppfyllelsen når ändå godkänt under året.**

- Sjukfrånvaron 2020 är 10,46% vilken är en ökning jämfört med 2019. Det var många sjuka i början av pandemin. Sociala sektorn, utbildningssektorn och verksamhetsstöd hade mycket högre sjukfrånvaro än vanligt i början av pandemin och i samhällsutvecklingssektorn var den något högre. Under sommaren var sjukfrånvaron mycket lägre än vanligt. Under hösten ökade sjukfrånvaron främst i sociala sektorn och utbildningssektorn. Sjukfrånvaron har påverkats av att medarbetare har blivit sjuka i Covid, de har behövt stanna hemma vid minsta symptom och även stannat hemma om en närstående har varit sjuk. I flera arbetsgrupper har det funnits möjlighet att jobba hemifrån vid symptom vilket troligen är en anledning till att sjukfrånvaron inte blivit än högre under 2020.
- Resultatet för medarbetarskapsindex, medarbetarnas upplevelse av ledarskap, motivation och styrning, är 79 vilket är samma nivå som 2019. Arbetsmiljöindex, medarbetarnas upplevelse av arbetsglädje, återhämtning, hinna med, energi, balans och nöjdhet, ligger på 66 vilket är något bättre än 2019. Resultaten skiljer sig mycket åt i förvaltningen, då några avdelningar har mycket bra resultat och några har alldeles för många röda resultat. 2019 var ett tufft år med besparingar och allmän återhållsamhet. 2020 har hittills varit ett annorlunda och tufft år på grund av pandemin. Medarbetarundersökningen gjordes innan pandemin, hade den gjorts under pandemin hade förmodligen resultaten varit annorlunda.
- Många medarbetare har jobbat hårt under pandemin och har snabbt fått ställa om till nya arbetsuppgifter, nya ansvarsområden och nya digitala plattformar. Många ordinarie arbetsuppgifter har blivit liggande och det gäller att vara vaksam och inte förvänta sig att det går att jobba i igen detta på kort tid. Medarbetarna måste få rimlig tid på sig att jobba i kapp, annars är det risk att resultaten för såväl medarbetarskapsindex som arbetsmiljöindex försämras. Det finns också en risk att det hårda tempot under pandemin kommer bli kännbar senare när pandemin lugnar ner sig och medarbetare börjar slappna av.

#### **Åtgärder/planerade insatser:**

- Sjukfrånvaron följs upp månadsvis både kort- och lång frånvaro och vid avvikelser ska åtgärder vidtas.
- Förvaltningen arbetar med arbetsmiljön via sunt arbetslivs modeller. De arbetar systematiskt med arbetsmiljöarbetet och har dialog med medarbetarna i enlighet med det kommunala årshjulet för arbetsmiljöarbete.
- En riskbedömning ska göras på orange och röda resultat i medarbetarenkäten. Åtgärder ska beskrivas i en handlingsplan senast 31 oktober och åtgärderna ska följas upp.
- Inom hemtjänsten har cheferna lagt om sina arbetstider tidigare på morgnarna för att kunna vara en mer närvarande chef.
- Flera enheter inom sociala sektorn har under pandemin reflektionstid med medarbetarna för att höra om deras arbetssituation, lyssna och få dem att känna sig trygga i sina arbetsroller.

## 7. Upprätthålla vår position som kulturkommun samt fortsätta vara en av landets främsta sport- och friluftskommuner – med fokus på barn och unga

Hög måluppfyllelse						
Indikatorer	Resultat 2020	Resultat 2019	Målnivå	Målnivå	Målnivå	Källa
Andel elever som deltar i kulturskola som andel av invånare 7-15 år	37%	41%	25% (övre kvartilen)	50%	25% (lägsta kvartilen)	SCB
	37%	Ingen mätning	>35%	15-35%	<15%	Egen mätning
Deltagartillfällen i idrottsföreningar antal/inv 7-20 år	36 (avser 2019)	37 (avser 2018)	25% (övre kvartilen)	50%	25% (lägsta kvartilen)	Riksidrottsförbundet
	v. 40 avser 2019	37 %	>32%	22-32%	Under 22%	Egen mätning
Antal besökare i kulturhuset	80 000	245 795	>250 000	220 000-250 000	<220 000	Egen mätning
Rankingplacering i Naturvårdsverkets årliga mätning "Sveriges friluftskommun"	Plats 12, bäst i Dalarna, 30,5 poäng	Delad 1:a plats	<73	73-217	>217	Naturvårdsverket
Antal sidvisningar naturkartan	30 000 (webben)	7626	>15000	7500-15000	<7500	Egen mätning

### Kommentarer/analys till resultatet:

**Resultatet bedöms som hög måluppfyllelse. Kulturhuset har varit stängt men besöken i våra naturreservat och utnyttjandet av naturkartan har ökat kraftigt**

- Kulturskolan har inte kunnat bedriva sin uppsökande verksamhet, det vill säga besök ute på grundskolorna, såsom brukligt under våren, vilket sannolikt förklarar en del av det tapp som skett jämfört med 2019.
- Naturkartan har under året visat sig vara en stor succé med en ökning från totalt 7626 sidvisningar för hela 2019 till 30 000 visningar fram till och med december månad. Utöver detta tillkommer även nedladdningar av appen.
- Under året har nytt konstgräs lagts på fotbollsplanen vid Siljansvallen. Planen invigdes den 5 september.
- Arbetet med ny sporthall pågår.
- Anledning till tapp i Sveriges friluftskommun berodde framförallt på att frågor kopplade till skolan fick annorlunda svar i år jämfört med tidigare år.
- Totalt minskade antalet besökare till Granberget jämfört med tidigare år, under säsongen 2019/2020 besökte 31 907 personer anläggningen jämfört med 35 664 personer säsongen 2018/2019. Det här berodde primärt på dålig tillgång på snö i början av säsongen och pandemin i slutet av säsongen. Trots minskningen av antal besökare klättrade Granbergets anläggning i SLAO:s rakning av största anläggningar i Sverige, från plats 30 till plats 28. Under december månad var det högtryck på Granberget.
- Leksandshallen har drabbats hårt av pandemin. Fram till sista december 2020 har totalt 57 000 personer besökt Leksandshallen, att jämföra med 85 000 personer samma period förra året. Detta kommer få direkt ekonomiska konsekvenser då antalet betalande besökare minskat.
- Från november har Leksandshallen och Kulturhuset varit stängt. På Leksandshallen har simträning för skolor fortsatt och på Kulturhuset har man kunnat fortsätta låna ut böcker genom digital beställning och utlämning utanför huset.

- Under året har Leksandshallen fått en egen hemsida där det också är möjligt att boka pass samt simskola digitalt. Detta ger ökad tillgänglighet och service till våra medborgare. Vilket i sig bör resultera i bättre måluppfyllelse. Även Granberget har en egen hemsida där man exempelvis kan köpa dagsbiljetter.
- Under perioden har vi sett en tydlig nedgång i antal besökare till kulturhuset, från 78 595 besökare januari till och med augusti 2019 till 65 095 besökare för samma period 2020. De första månaderna av året började starkt men en drastisk minskning skedde i samband med pandemins utbrott. Detta i kombination med minskade öppettider har resulterat i det minskade besöksantalet. Från och med november stängdes kulturhuset helt för externa besökare.

#### Åtgärder/planerade insatser:

- Kulturskolan arbetar aktivt med att rekrytera elever bland annat via annonser i bland annat Siljan News. Om smittläget förbättras kan kulturskolan öka sin verksamhetsnärvaro, enligt plan. I den socioekonomiska kartläggningen identifierades Insjöns skola som en prioriterad skola att satsa på, och ett framgångsrikt arbete där kan öka den generella måluppfyllelsen.
- Grundskolan har ett aktivt samarbete med att kulturskolan bedriver musikundervisningen i årskurs två på samtliga skolor i kommunen.
- På högstadiet erbjuds kulturskolans utbud till elever på elevens val.
- Förhoppningen är att kunna öppna upp kulturhuset, då pandemin stabiliserats. Under tiden kan utställningar på Kulturhuset följas digitalt.
- Utvecklandet av naturkartan kommer fortsätta och nya typer av besökspunkter kommer läggas till.

## 8. Öka vår omgivnings kunskaper om kommunens uppgift och verksamhet samt utveckla kommunens service och tillgänglighet

Godkänd måluppfyllelse						
Indikatorer	Resultat 2020	Resultat 2019	Målnivå	Målnivå	Målnivå	Källa
Andel webbformulär och e-tjänster i förhållande till totala antalet blanketter	Ingen mätning	Ingen mätning	>75%	26-75%	<26%	Egen mätning
Andel inkomna ärenden lösta av kundtjänst	Ingen mätning	Ingen mätning	>75%	31-75%	<31%	Egen mätning
Bibliotekets öppethållande (inklusive meröppet) utöver 08-17 på vardagar, timmar/vecka	Stängt sedan nov	4 h	>6 h	2-6 h	<2 h	Egen mätning
Leksandshallens öppethållande utöver 08-17 på vardagar, timmar/vecka	Stängt sedan nov	25 h	<20 h	15-20 h	<15 h	Egen mätning
Delaktighetsindex	56	Ingen mätning	25% (övre kvartilen)	50%	25% (lägsta kvartilen)	RKA
	56	56	>70	45-70	<45	Egen mätning

#### Kommentarer/analys till resultatet:

Indikatorerna har påverkats av pandemin då verksamheter hållit stängt. Indikatorerna är inte heltäckande för att mäta måluppfyllelse på övergripande nivå. Under pandemin har kommunen skalat upp information och service gentemot medborgarna och bland annat erbjudit handlingshjälp och riktad kommunikation vilket bedöms påverkat det övergripande målet om service och tillgänglighet positivt. Måluppfyllelsen bedöms som godkänd men en försämring på indikatornivå på grund av pandemin.

Kommunikationsavdelningen har varit med i krisledningsarbetet och har därför inte hunnit arbeta aktivt med indikatorerna webbformulär/e-tjänster, ärenden lösta av kundtjänst och delaktighetsindex. Planen var att återuppta arbetet under hösten, men eftersom smittspridningen ökade under hösten har Kommunikationsavdelningen prioriterat sina resurser till pandemiarbete.

- Kommunikationsavdelningen har dock gjort några formulär under året, men inte i den utsträckning som det var tänkt eftersom det inte har funnits resurser till detta.

#### Åtgärder/planerade insatser:

- Förhoppningen är att kunna öppna de kommunala biblioteken samt Leksandshallen då pandemin stabiliserats. Under tiden omfördelas Leksandshallens personal till Granberget och digitala boklån erbjuds.

### 9. Skapa förutsättningar för fler bostäder och företag genom strategisk planering och utveckling av mark och infrastruktur i hela kommunen

Godkänd måluppfyllelse						
Indikatorer	Resultat 2020	Resultat 2019	Målnivå	Målnivå	Målnivå	Källa
Handläggningstid från inkommen ansökan till beslut för bygglov, antal dagar	57 (jämförande resultat finns ej ännu)	58	25% (övre kvartilen)	50%	25% (lägsta kvartilen)	RKA
	57	58	<40	40-70	>70	Egen mätning
Tillämpning av lagar och regler (Företagsklimat, svenskt näringsliv)	Frågan har utgått från räkningen	4,49	25% (övre kvartilen)	50%	25% (lägsta kvartilen)	Insikt
	Frågan har utgått från räkningen	75	>78	70-78	<70	Egen mätning
Tjänstemännens attityd till företagande (Företagsklimat, svenskt näringsliv)*	3,15 *	3,59	25 % (övre kvartilen)	50 %	25 % (lägsta kvartilen)	Svenskt näringsliv
	53**	58	>83	75-83	<75	Egen mätning
Antal bostäder som pågående detaljplaner möjliggör	400		100-150 bostäder	50-100 bostäder	0-50 bostäder	Egen mätning
Antal (under året) meter anlagda eller förbättrade cykelvägar	v. 8 2021	2,4 ***	25 % (övre kvartilen)	50 %	25 % (lägsta kvartilen)	RKA
	1000 m	80 m (Torget)	>1000 m	600-1000 m	<600 m	Egen mätning

\* denna indikator redovisas inte i kolada och det är därav svårt att få fram en jämförande siffra gällande kvartiler på riket totalt.

\*\* maximal poäng sex. Den egna mätningen baseras på indextalet delat sex.

\*\*\* cykelväg i kommunen, kommunal, meter/invånare N07803



**Kommentarer/analys till resultatet:** Resultatet är godkänd måluppfyllelse och kommunen klättrar en plats på svensk näringslivs ranking av företagsklimat under 2020. Trots vakanser och mycket hårt tryck minskade handläggningstiden för bygglov vilket gör att bedömningen är att resultatet är uppåtgående.

- Vid nya vägen förbi förskolan Myran har 500 meter gång- och cykelväg (GC-väg) anlagts. I Insjön har ny GC-väg längs Insjövägen samt Faluvägen tillskapats för att bland annat göra vägen till och från skolan säkrare. I Tällberg pågår förarbetet för att anlägga cykelväg till Tällbergs skola. Arbetet med GC-väg till Häradsbygden fortsätter.
- Totalt har 493 byggärenden inkommit 2020, detta är 90 fler jämfört med 2019. Det har sökts bygglov för totalt 17 villor, att jämföra med 12 året innan.
- I dagsläget pågår arbetet med flera större detaljplaner som syftar till att möjliggöra nybyggnation. Exempelvis detaljplan Lummerhöjden, Åkerö Brofäste, Norra Hallberget i Siljansnäs samt Rosen Västra. Uppdaterad bostadsförsörjningsplan har beslutats i samhällsbyggnadsutskottet i januari och förväntas antas av kommunfullmäktige under våren.

#### Åtgärder/planerade insatser:

- "Tjänstemännens attityd till företagande" - detta mäter företagarnas upplevelse av tjänstemännens attityd. Denna siffra är förvissa röd, men Leksands kommun gör också en mätning genom Insikt där de företag och privatpersoner som haft direktkontakt med våra tjänstemän i samband med myndighetsbeslut (bygg, alkohol, miljö och livsmedel) får besvara ett antal frågor gällande bland annat attityd, tillgänglighet etc. Dessa siffror visar mycket goda resultat där vi ligger bland de bästa i Sverige. Den siffran har ökat 2020 jämfört med 2019.

## 10. Verka för bättre arbets- och studiependling i regionen och för gynnande av kommunala/regionala samarbeten

Hög måluppfyllelse						
Indikatorer	Resultat delår 2020	Resultat 2019	Målnivå	Målnivå	Målnivå	Källa
Antal samverkansområden/delad resurs	44	45	>50	40-50	<40	Egen mätning
Nettopendling till kommun, andel (%)	-6 (avser 2019)	-4 (avser 2018)	25% (övre kvartilen)	50%	25% (lägsta kvartilen)	SCB
	-6 (avser 2019)	-4 (avser 2018)	<-5	-5 till 5	>5	Egen mätning

#### Kommentarer/analys till resultatet:

**Bedömningen är hög måluppfyllelse då det idag finns samverkan inom relevanta områden.**

- Under hösten avslutades försöken att få till ett samarbete med Rättvik inom GIS-området.

## Finansiell måluppfyllelse

I följande avsnitt redogörs för de finansiella målen för Leksands kommun. Kommunfullmäktige har beslutat om fem finansiella mål för en god ekonomisk hushållning av kommunens resurser.

Måluppfyllelsen för de politiska målen redovisas enligt en två-gradig färgskala.

Uppnått	■
Ej uppnått	■

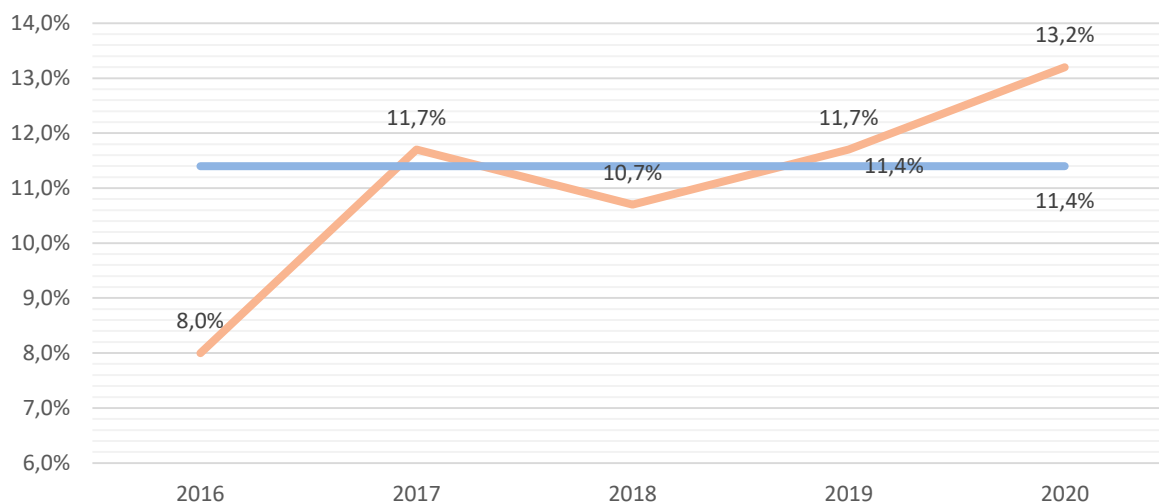
### 1. Soliditeten inklusive den del av pensions-skuld som redovisas som ansvarsförbindelse ska förbättras mot föregående tre år

Resultat	■
----------	---

#### Kommentarer till resultat

Soliditeten är ett mått på kommunens långsiktiga finansiella handlingsutrymme. Den visar i vilken utsträckning kommunens tillgångar har finansierats med eget kapital respektive skulder. Ett viktigt kriterium för god ekonomisk hushållning är att soliditeten över en längre period inte försvagas utan behålls eller utvecklas i positiv riktning. En förbättrad soliditet innebär att kommunen minskar sin skuldsättningsgrad och därigenom ökar sitt finansiella handlingsutrymme för framtiden.

Figur 4. Kommunens soliditet, inkl. ansvarsförbindelse, angiven i % för perioden 2016-2020.



Målet har uppnåtts då soliditeten är högre än snittet (11,4 %) för de tre föregående åren och har varit stadigt stigande de senaste åren.

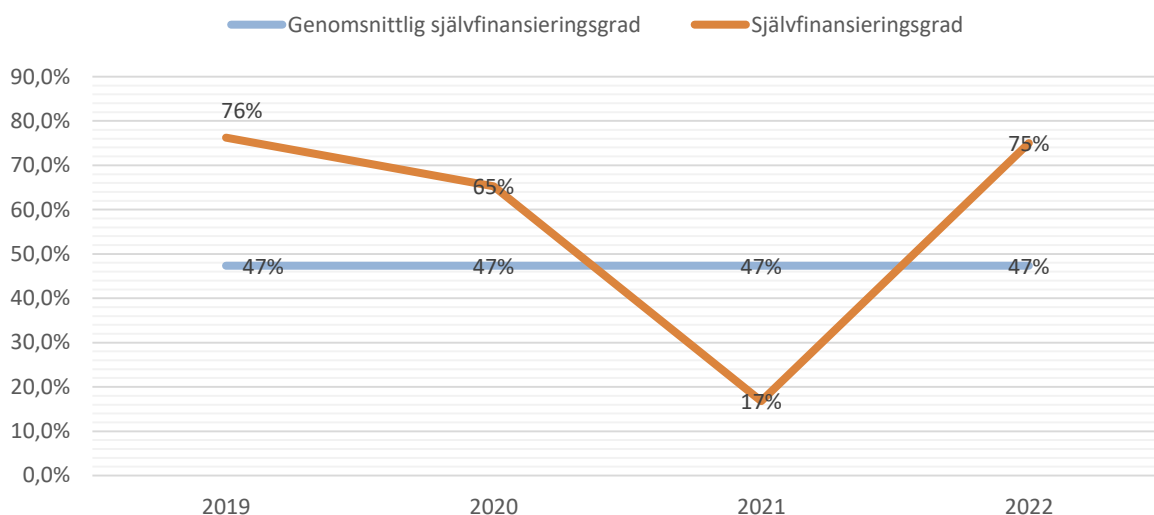
### 2. Självfinansieringsgraden ska uppgå till 100 % över budgetperioden 2019-2022, samt för varje enskilt år

Resultat	■
----------	---

## Kommentarer till resultat

Självfinansieringsgraden tidigare år har varit över målet om 100 %. För åren 2019-2022 förväntas den uppgå till 57 % exklusive exploatering, detta utifrån att exploateringsverksamheten förväntas vara självfinansierad över tid. Givet stora kommande investeringar i bland annat infrastruktur, särskilt boende och sporthall bedöms målet inte kunna nå under kommande år. Följden blir ökade räntekostnader samt i viss mån avskrivnings- och driftkostnader.

Figur 5. Diagram över kommunens självfinansieringsgrad över perioden 2019-2022.



Årets totala nettoinvesteringar uppgår till 108,7 mkr jämfört med budget på 207,2 mkr. Exklusive exploateringsverksamheten uppgår investeringarna till 101,7 mkr jämfört med budget på 190,8 mkr vilket motsvarar 65%

För budgetperioden 2019-2022 räknar kommunen inte med att nå målet utan självfinansieringsgraden blir 47 % om alla investeringar genomförs enligt plan. Så är sällan fallet men nu är bygget av både äldreboende i Tibble i full gång likasom byggnationen av den nya sporthallen vilket sannolikt innebär att investeringarna kommer vara höga även kommande år. För 2021 påverkas målet av kommunen har budgeterat ett minusresultat samtidigt som investeringskostnaderna är höga.

Sammantaget kommer de höga investeringsnivåerna innebära högre kapitalkostnader och minskade ekonomiska ramar för verksamheterna. Det nya särskilda boendet minskar samtidigt en extern hyreskostnad på 8 mkr/år när kommunen går ur hyrda lokaler vilket motiverar en ett avsteg från målet med självfinansiering.

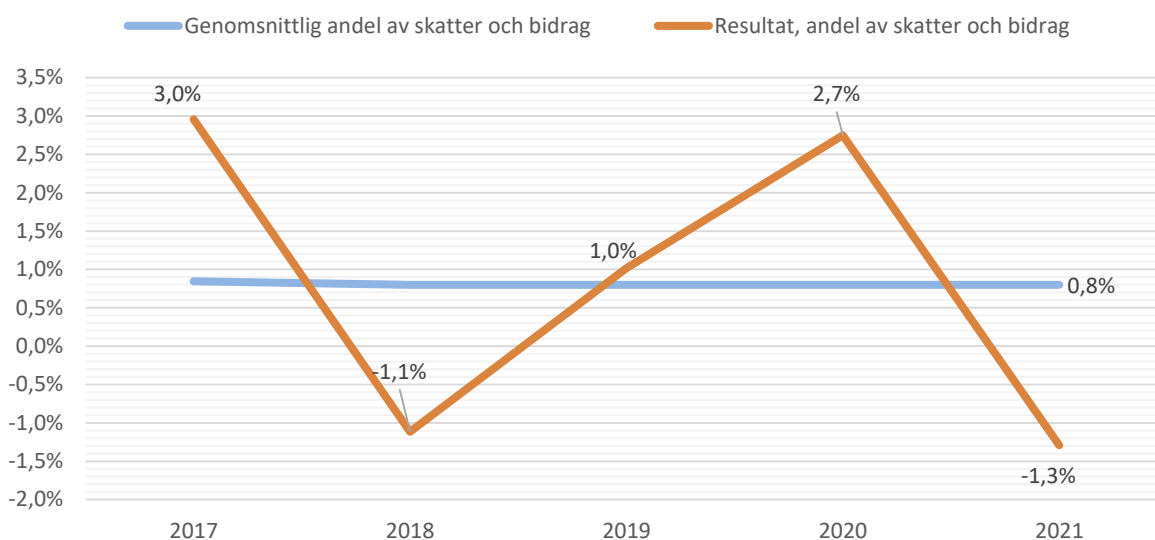
### 3. Överskottet ska motsvara minst 2 % av skatter och bidrag över budgetperioden (2017-2021), samt för varje enskilt år

Resultat	
----------	--

## Kommentarer till resultat

Målet nås för 2020 men inte för perioden. Målet är satt utifrån att kommande investeringar ska klaras av utan ökad belåning, samtidigt som kommande generationer ska kunna få motsvarande offentlig service som dagens med samma skatteuttag.

Figur 6. Diagram över kommunens resultat i relation till skatter och bidrag över perioden 2017-2021.



Leksands kommun når målet om 2 % överskott av skatter och bidrag för året 2020, då resultatet uppgår till 2,7 %. Det budgeterade resultat för 2021 är -12,4 mkr vilket skulle innebära att resultatet under perioden stannar på 0,8 %, och att målet därmed inte nås trots de goda resultat år 2017 och 2020. För att målet ska nås behöver kommunen göra ett resultat på 38 mkr under 2021 och det bedöms inte vara möjligt. Kommande år blir ekonomiskt tuffare till följd av vikande konjunktur och kostnadsutvecklingen inom kommunens verksamheter samt ogynnsam utveckling inom kostnadsutjämnningen för bland annat LSS. Samtidigt har ett sparpaket beslutats som förväntas innebära positiva resultat från 2022.

#### 4. Sektorernas budgetföljsamhet

Resultat

##### Kommentarer till resultat

Sektorernas totala budgetföljsamhet har varit relativt god under 2020 i så mening att det endast är Sociala sektorn som gör ett mindre underskott. Avvikelserna från budget är med undantag från planeringskostnaderna inom IFO i huvudsak relaterade till covid-19. Ersättning för sjuklönekostnader och inställd verksamhet är huvudorsaken till budgetavvikelserna på sektornivå.

	2020	2019	2018	2017
Politik & förvaltningsledning	2,5	-0,5	-1,3	-6,2
Verksamhetsstöd	6,2	7,8	0,6	0,2
Utbildning	6,0	-3,0	-20,3	-16,0
Sociala	-1,9	-1,5	-2,7	-1,3
Samhällsutveckling	5,5	5,1	2,9	5,8
<b>Totalt</b>	<b>18,4</b>	<b>7,9</b>	<b>-20,8</b>	<b>-17,6</b>

Tabell 5. Sektorernas avvikelse mot budget för perioden 2020-2017, angivet i mkr.

## 5. Verksamheternas nettokostnad ska inte öka snabbare än skatter och bidrag

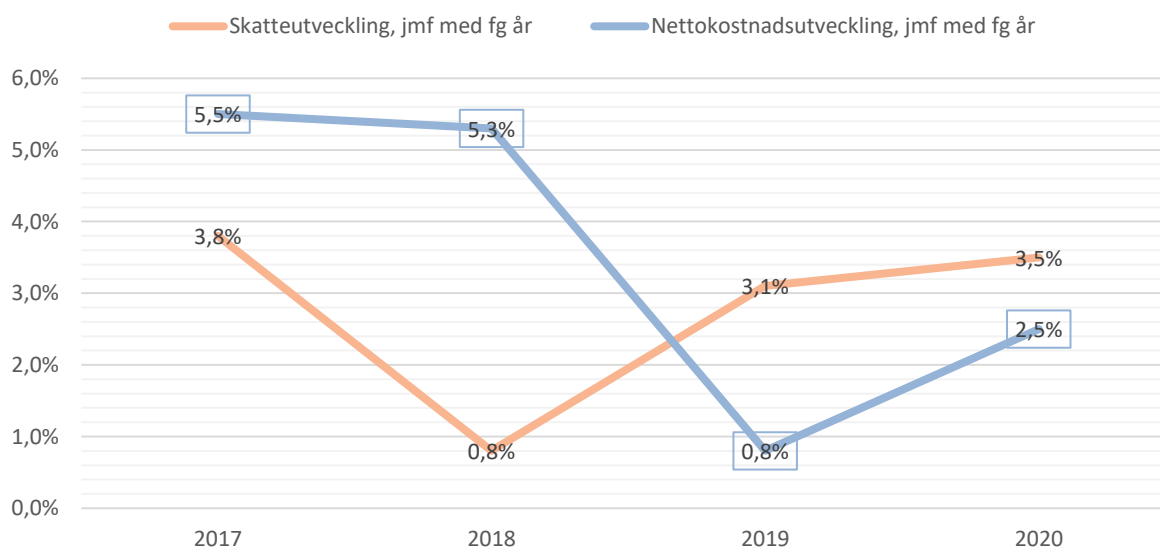
Resultat

### Kommentarer till resultat

Verksamhetens nettokostnadsökning mellan 2016-2017 och 2017-2018 har varit hög, 5,5 % respektive 5,3 %. 2019 bröts trenden och skatter och bidrag ökade mer än nettokostnaderna. Verksamhetens nettokostnad ökade under året med 2,5 % (22,4 mkr) och skatter och bidrag med 4,3 % (38,8 mkr) jämfört med 2019. Erhållen ersättning för sjuklönekostnader har sänkt förvaltningens nettokostnad med ca 12 mkr. Utan denna kompensation hade förvaltningens nettokostnad ökat med 3,8% vilket är en relativt hög ökning givet att stora delar av förvaltningen har ställt in i princip all utbildning och kompetensutveckling och mycket verksamhetsutveckling skjutits fram.

Över tid kommer avskrivningskostnaderna och räntekostnaderna att stiga som en följd av höga investeringsnivåer och kommunen väntar sig även ökade räntenivåer även om pandemin sannolikt innebär att räntorna fortsatt kommer vara låga under ytterligare ett par år. Höga investeringsnivåer med låg självfinansiering innebär att en allt större andel av skatteintäkterna kommer att gå till kapitalkostnader, vilket minskar de kvarvarande resurserna till verksamheterna.

Figur 7. Kommunens nettokostnadsutveckling kontra intäktsutveckling gällande skatter och bidrag under perioden 2017-2020.



### Utvärdering av resultat och ekonomisk ställning

Efter 2018 då kommunen gjorde ett större underskott har kommunen arbetat aktivt med att minska kostnaderna inom en rad verksamheter och arbetat med effektivisering och prioritering. Verksamheter har anpassats efter åren med hög migration och höga ersättningar från migrationsverket. Det är positivt att kommunen fått kontroll över nettokostnadsutvecklingen. Resultat för koncernen som helhet har haft en positiv utveckling de senaste åren. Överskottet 2019 är ett resultat av kraftiga besparingar och inställd verksamhet och under 2020 är det i stor uträkning pandemin som påverkar genom ökade statsbidrag och uppskjuten verksamhet. År 2020 ser vi även att det milda klimatet

påverkar kostnader både för uppvärmning och för vinterväghållning och snöröjning. Att klimatet påverkar oss är uppenbart men hur och vilka effekter det får på sikt behöver analyseras ur ett längre perspektiv.

	Resultat 2018	Resultat 2019	Resultat 2020	Budget 2021	Plan 2022
Leksands kommun	-9,8	9,2	25,7	-12,4	-8,3
Leksandsbostäder AB	13,2	14,3	14,6	6,2	8
Leksand Vatten AB	0,6	-3,2	-5,9	0	-3,3
<b>Totalt</b>	<b>4,0</b>	<b>20,3</b>	<b>34,4</b>	<b>-6,2</b>	<b>-3,3</b>

Tabell 11. Driftresultat (mkr) för koncernen för perioden 2018-2022 efter skatt och bokslutsdispositioner.

Primärkommun kommer inte nå överskotts målet om 2% med befintliga verksamhetsramar och struktur så tillvida kommunen inte samtidigt erhåller ytterligare statsbidrag.

Kommunen når godkänd eller hög måluppfyllelse på de verksamhetsmässiga målen men inom flera områden är ambitionen högre. Nya mål kommer sättas i samband med att den nya visionen tas fram.

Det kommer på sikt även vara svårare att nå överskott inom koncernen vilket innebär en lägre koncernsoliditet. Leksand Vatten AB budgeterar underskott som hanteras med obeskattade reserver, eget kapital och höjningar av taxor och Leksandsbostäder har ett par nybyggnationer på gång.

Under perioden 2021-2023 beräknas ca 900 mkr investeras totalt i koncernen. Förutom bostäder och lokaler som äldreboenden och förskola samt sporthall, görs stora investeringar i infrastruktur av vägar, vattenhantering och exploatering. Det sker en fortsatt upprustning av VA-nätet och en utbyggnad av verksamhetsområden. Exempel på områden som byggs ut är Heden, Styrjöbo, Lagnäs och Östanhol.

	Resultat 2018	Resultat 2019	Resultat 2020	Budget 2021	Plan 2022	Plan 2023
Leksands (primär)kommun	68,8	79,2	108,6	199,9	82,4	56,9
Leksandsbostäder AB	113,7	10,3	13,6	79,8	141,9	221
Leksand Vatten AB	64,0	43,8	40,7	66	73	21,7
<b>Totalt</b>	<b>246,51</b>	<b>133,3</b>	<b>162,9</b>	<b>345,7</b>	<b>297,3</b>	<b>299,6</b>

Tabell 12. Kommunkoncernens investeringar för perioden 2018-2023

Koncernskulden uppgår nästan till en miljard. Fram till 2023 beräknas skulden ha ökat till cirka 1 500 mkr.

Ansvarsförbindelsen fortsätter att minska över tid men en förändring i livslängdsantagande är på gång vilket kommer påverka och på sikt förväntas fler medarbetare komma att omfattas av förmånsbestämd pension vilket ökar pensionskostnaderna. Kommunen har även en försäkringslösning för ett par högre tjänstemän som visat sig vara svår att budgetera och kostnadsbestämma vilket kan få relativt stor påverkan på pensionskostnaderna enskilda år. Under 2021 förväntas kommunen få betala en retroaktiv avgiftsjustering på ca 2 mkr.

Kommunen har avsatt medel i resultatutjämningsreserven vilket skapar en trygghet för ekonomiskt kärva år. På sikt behöver dock kommunen åstadkomma positiva resultat utan kraftiga inbromsningar och avstannad verksamhetsutveckling då detta på sikt kan förväntas leda till sämre ekonomisk utveckling och service till medborgarna. De kraftiga investeringsbehoven kommer kräva högre resultatnivåer för att inte skuldsättningsgraden ska öka utom kontroll. Under ett antal år har räntorna varit

exceptionellt låga och de bedöms vara låga även kommande år. Men de investeringar vi nu genomför är mycket långsiktiga och om räntorna stiger riskerar det att bli mycket kännbart genom höjda kapitalkostnader. Resultatnivåerna måste därför på sikt öka till 2 % eller därutöver.

## Balanskravsresultat och resultatutjämningsreserv

Balanskravet är ett lagstadgat krav som kommunen måste uppfylla enligt Kommunallagen. Det trädde i kraft år 2000 och utgör en undre gräns för vilket resultat som är tillåtet att budgetera och redovisa. Balanskravet innebär i korthet att kommuner och landsting ska besluta om en budget där intäkterna överstiger kostnaderna. Om resultatet blir negativt i bokslutet är huvudprincipen att underskottet ska kompenseras med motsvarande överskott de närmaste tre åren.

Varje år ska en balanskravsutredning redovisas i förvaltningsberättelsen i årsredovisningen. Den inleds med årets resultat, vilket reduceras och/eller tillförs med ett antal poster enligt lagstiftningen. När det är gjort, får man fram årets resultat efter balanskravsjusteringar före eventuell avsättning till resultatutjämningsreserven (RUR).

Vid kommunens avstämning av balanskravet har samtliga vinster som uppkommit vid försäljning av anläggningstillgångar räknats bort. Kommunen uppfyller kommunallagens balanskrav för 2020. Balanskravsresultatet uppgår också till 25,7 mkr då inga förändringar har skett i resultatutjämningsreserven. Detta motsvarar 2,7 % av skatter och bidrag.

Balanskravsutredning	2020
Årets resultat enligt resultaträkningen	25,7
Reducering av samtliga realisationsvinster	0,4
Årets resultat efter balanskravsjusteringar	25,3
Användning av medel från resultatutjämningsreserven	0
<b>Balanskravsresultat</b>	<b>25,3</b>

Tabell 6. Balanskravsutredning för Leksands kommun år 2020, angivet i mkr.

Nästa steg i balanskravsutredningen utgörs av medel som förs till eller från RUR. Från och med 2013 finns det möjlighet att tillämpa RUR och föra medel mellan olika år. Tanken är att överskott ska kunna reserveras i RUR under finansiellt goda tider när skatteintäkterna ökar för att sedan användas för att täcka underskott under svagare tider då skatteintäkterna minskar. Regler för kommunens reservering till och disponering av RUR finns i särskilda riktlinjer för god ekonomisk hushållning. Enligt riktlinjerna får disponering ske när skatteunderlagsprognoserna för ett enskilt år faller under det tioåriga genomsnittet för skatteunderlagets utveckling. För 2018 var inte skatteutvecklingen sådan att en disponering från resultatutjämningsreserven är möjlig. Leksands kommun har ett tak för hur stor den totala avsättningen får vara, det taket uppgår till 6 % av de genomsnittliga skatteintäkterna för de tre senaste åren (2018–2020). Detta tak uppgår för tillfället till 53,0 mkr och reserveringen uppgår till 60,6 mkr.

Resultatutjämningsreserv (RUR)	2020	2019	2018
Ingående värde, Mkr	60,6	60,6	60,6
Reservering till RUR, Mkr	0	0,0	0,0
Disponering av RUR, Mkr	0	0,0	0,0
Utgående värde, Mkr	60,6	60,6	60,6
Utgående värde/snitt av skatteintäkter tre senaste åren, %	6,7	6,8	7,1



Tabell 7. Resultatutjämningsreserv för åren 2018–2020, angivet i mkr.

## Väsentliga personalförhållanden

Leksands kommun strävar efter att vara en attraktiv arbetsgivare där motiverade medarbetare ges goda förutsättningar i sitt arbete och är nöjda med ledarskapet och arbetsmiljön.

### Personal- och kompetensförsörjning

Medarbetarna är organisationens viktigaste ambassadörer. Det är av vikt att värna om de som arbetar hos oss samtidigt som vi behöver fokusera på framtidens medarbetare, de vi vill attrahera att arbeta hos oss. Den demografiska utvecklingen med stora pensionsavgångar både lokalt och nationellt, gör att vi måste arbeta aktivt för att behålla och rekrytera kompetens till organisationen på kort och på lång sikt. Kortsiktigt ska vi hitta rätt kompetens och få kvalificerade sökanden till de vakanser som finns och rekrytera vikarier utifrån verksamhetens behov. På lång sikt behöver vi aktivt arbeta strategiskt med kompetensförsörjningsplaner utifrån organisationen och ortens framtida behov.

En viktig del i arbetet med kompetensförsörjning har varit bemanningsenhetens verksamhet då denna har försett organisationen med vikarier. Under året pågick ett intensivt arbete för att se till att prioriterade verksamheter kunde upprätthållas trots effekter av pandemins påverkan med anledning av sjukfrånvaro. Utifrån beslut om decentralisering av vikarie- och bemanningsfrågor hanterades överföring av arbetsätt och rutiner under hösten. Detta för att ge bättre förutsättningar att arbeta med hantering av vikariefrågor mer verksamhetsnära.

Större delen av året har varit ett annorlunda år och kärnverksamheterna har behövt få stöd utifrån denna situation. En stor del av stödfunktioners verksamhet har prioriterats till att stötta, informera och förse verksamheten och främst dess chefer med rätt förutsättningar att bedriva verksamhet. Stödet har varit att med digitala verktyg och kanaler ge information för att hantera frågor utifrån pandemis påverkan. Ett stort antal träffar för såväl kommunens chefer som medarbetare för att kontinuerligt informera lägesrapporter och beslut relaterade till pandemin har skett digitalt.

### Medarbetarenkät

Årets medarbetarenkät visade att arbetsmiljön förbättrats och att antalet kränkningar minskat. Motivation, ledarskap och styrning fick fortsatt höga betyg och låg nästintill lika som 2019.

Nytt för året var att riskanalyser utifrån resultatet genomfördes för att ligga till grund för fortsatt arbete och insatser.

### Vår värdegrundsbaserade organisationskultur

Leksands kommuns värdegrund innefattar fyra områden som ska ligga till grund för de olika delar som tillsammans bildar en helhet. Värdegrunden ska genomsyra processen för rekrytering av nya medarbetare såväl som i all medarbetar- och ledarutveckling. Det är viktigt att alla medarbetare är delaktiga i att skapa och upprätthålla en värdegrundsbaserad organisationskultur. Ett värdegrundsbaserat arbetsätt hjälper till att få nöjda medarbetare, vilket ökar sannolikheten att man väljer att stanna kvar inom organisationen. Då kommunen har medarbetare som trivs och utvecklas på sina arbetsplatser bidrar detta till bättre kvalitet på den service och det stöd vi tillhandahåller för dem vi finns till för. Det skapar en ökad stolthet hos våra medarbetare.

### Medarbetarskap och ledarskap

Utifrån pandemins effekter har ett omfattande arbete med att ta fram digitalt stöd och material för våra chefer och göra det tillgängligt på vår webb pågått under året. Syftet med det har varit att stärka

kommunens chefer vad gäller främst arbetsmiljö och utifrån riskbedömningar och konsekvensanalyser hantera pandemins effekter. Stor vikt har lagts vid att kontinuerligt ge rätt stöd och förutsättningar för chefer och medarbetare i vardagen.

### Arbetsmiljö, hälsa och friskvård

En god arbetsmiljö skapas när chefer och medarbetare tillsammans verkar för en trygg och säker arbetsplats. Digital utbildning och verktyg för att aktivt arbeta med riskbedömningar, analyser och uppföljning har funnits tillgänglig på vår webb. Under 2020 har stöd och information prioriterats utifrån arbetsmiljöperspektivet med anledning av pandemin, såväl för de verksamheter som har arbetat på ordinarie arbetsplats som de som har tillämpat distans- och hemarbete.

### Sjukfrånvaro

Under 2020 steg den totala sjukfrånvaron avsevärt, från 8,5 % till 10,46%. Ökning syntes för såväl män som kvinnor. Detta har varit en av effekterna av pandemin där såväl sjukdom som frånvaro på grund av symptom och restriktioner inneburit en ökad frånvaro. Dock har den sammanhängande sjukfrånvaron 60 dagar eller fler gått ned.

Kommunens arbetar aktivt med rehabilitering för att identifiera risker och förebygga sjukdom och olycksfall. Det sker ett kontinuerligt, förebyggande och uppföljande arbete för att sänka sjukfrånvaron. Dock har året i pandemins spår inneburit andra förutsättningar svåra att både förebygga och förhindra då en allmän smittspridning har funnits i samhället.

### Övrig medarbetarstatistik

Antalet tillsvidareanställda har under den senaste femårsperioden varit relativt stabilt. 2020 var det 1174 personer Det är, liksom tidigare, en ojämn fördelning av män och kvinnor inom kommunen där majoriteten är kvinnor men obalansen har minskat något under 2020.

De senaste fem åren har antalet visstidsanställda skiftat och var som lägst nere på 106 personer 2019. Under 2020 har antalet stigit till 143 personer. Den totala sysselsättningsgraden sjönk till 86,5% 2020 från 87,60 % 2019. 2018 låg nivån på 87,10 %.

SJUKFRÅNVARO	2020	2019	2018	2017
<b>Total sjukfrånvaro samtliga anställda</b>	10,46	8,5	8,2	7,0
<b>Sjukfrånvaro sammanhängande tid 60 dagar eller mer</b>	34,59	46,4	47,4	41,4
<b>Total sjukfrånvaro för kvinnor</b>	12,92	8,9	9,0	7,8
<b>Total sjukfrånvaro för män</b>	11,05	7,1	5,6	4,4
<b>Total sjukfrånvaro åldersgruppen 29 år eller yngre</b>	14,68	13,2	11,8	10,0
<b>Total sjukfrånvaro åldersgruppen 30-49</b>	9,75	7,3	7,3	6,6
<b>Total sjukfrånvaro åldersgruppen 50 år eller äldre</b>	10,22	8,5	8,3	6,9
<b>Långtidsfriska medarbetare med max 5 sjukdagar</b>	36,3	49,1	50,0	50,1
<b>Antal sjukdagar per person</b>	30,0	23,9	24,9	20,6

Tabell 8. Sjukfrånvarostatistik för Leksands kommun år 2020-2017, angivet i procent (%).

Antal medarbetade %	2020	2019	2018	2017	2016
Tillsvidare	1 174	1 111	1 162	1 178	1 196
Varav Kvinnor	917	964	913	929	953
Varav män	257	216	249	249	243
Visstidsanställda	143	106	162	159	139
<b>Totalt antal anställda</b>	<b>1 317</b>	<b>1 297</b>	<b>1 324</b>	<b>1 337</b>	<b>1 335</b>
Årsarbetare	1 142	1 117	1 157	1 163	

Tabell 9. Antalet anställda i Leksands kommun år 2020-2016.

Andel medarbetade %	2020	2019	2018	2017	2016
20-29 år	11	7	10	9	8
30-39 år	17	16	17	17	16
40-49	26	27	25	26	28
50-59	28	33	30	30	30
60-67	17	17	18	18	18

Tabell 10. Andel medarbetare per ålderskategori i Leksands kommun år 2020-2016, angivet i procent (%). Den totala sysselsättningsgraden har minskat under 2020 efter att ha varit på uppåtgående 2019.

Sysselsättningsgrad %	2020	2019	2018
	86,5	87,6	87,10

Tabell 11. Genomsnittlig sysselsättningsgrad i Leksands kommun år 2020-2018, angivet i procent (%) av heltid.

## Förväntad utveckling

Pandemin fortsätter att påverka även under 2021 och effekterna kommer bli kännbara en lång tid framöver. Trots positiva resultat de senaste åren står Leksands kommun inför ekonomiska utmaningar kommande år. Det kommer att krävas både strukturella förändringar och nya arbetsätt för att hantera dessa. Utan ökade statsbidrag och ersättning för sjuklönekostnader hade resultatet varit negativt 2020. Orsakerna till den ekonomiska situation beror främst på demografiska förändringar med allt fler äldre, ökad psykisk ohälsa och en skolstruktur som ger ökade interkommunala ersättningar och höga kostnader för placeringar inom individ och familjeomsorgen. Kostnaderna för välfärden i Sverige ökar i snabbare takt än skattetillväxten, och Leksand är inget undantag.

## Skatter och generella bidrag

Leksands kommun använder sig av SKR:s skatteunderlagsprognoser för att beräkna framtida skattetillväxt. 2020 hade Leksand en relativ skattekraft på 91,5 % av rikets medelskattekraft. Kommunens skattekraft ökade mellan 2000-2015 för att ligga stabilt ett par år innan den började sjunka 2018 vilket har fortsatt under 2019 och 2020. Orsaken är bland annat förändrad demografi med fler äldre samtidigt som övriga riket har haft en snabb ökning av skattekraften.

De generella statsbidragen har ökat, men samtidigt ökar Leksands avgift inom LSS-utjämningen med 3,6 miljoner 2021 jämfört med 2020 samtidigt som kommunen bedömer att det saknas förutsättningar att göra motsvarande besparing på den egna verksamheten. Förändringen i utjämningsystemet innebär att Leksand på sikt kommer att få betala mer i kostnadsutjämningen. För att mildra effekten infördes ett så kallat införandebidrag som 2020 uppgick till nästan 4 mkr för Leksands kommun. För 2021 avslutas införandebidraget.

## Befolkning

Leksands kommun har använt Statistiska Centralbyråns (SCB:s) befolkningsprognos för att beräkna framtida demografiska förändringar. Med demografi avses befolkningens storlek och sammansättning. För en kommun är bland annat ålder, inkomst och sysselsättningsgrad hos kommuninvånarna viktiga faktorer att ta hänsyn till vid den ekonomiska planeringen av verksamheten. Befolkningsmängden beräknas per den 1 november varje år, och det är datumet året innan nuvarande år som styr vilken kommun en individ betalar skatt i. Enligt tidigare SCB:s prognoser skulle Leksands kommun ha 15 921 invånare i november 2019, vilket också är den befolkningsmängd som skatteprognosen i Mål och budget 2020-2022 utgick ifrån. Befolkningsutvecklingen har dock inte följt SCB:s prognos och kommunen har därför valt att göra egna antaganden inför kommande års planering som utgår från att det inte sker någon större ökning innan nya bostäder har färdigställts.

Enligt SCB:s prognoser ökar antalet invånare som är 65 år och äldre samt barn ytterligare. De åldersbetingade demografiska utmaningarna blir än mer omfattande de kommande 15 åren för att sedan stabiliseras på en konstant hög nivå. I praktiken innebär det att varje person i åldern 20-64 år måste försörja, förutom sig själv, minst en person till. Denna trend finns på riksnivå och är för Leksands kommun en ännu större utmaning, då kommunen är bland de 25 % som har den minst gynnsamma försörjningskvoten.

## Kostnadsstruktur

En helt avgörande faktor för kommunens ekonomi är hur verksamheternas nettokostnader utvecklas. Skatteintäkterna och de statliga generella bidragen ska räcka till att finansiera den löpande driftverksamheten, avsättningar till framtida pensionsåtaganden, räntor och avskrivningar.

De delar av bruttokostnaderna som inte täcks av specifika verksamhetsintäkter såsom avgifter och riktade statsbidrag, måste täckas av intäkter från det interkommunala utjämningsystemet samt skatter och övriga generella statsbidrag. Om nettokostnaderna ökar snabbare än skatter och bidrag försämras kommunens ekonomi, behovet av lånefinansiering ökar och handlingsfriheten begränsas. En sådan utveckling är allvarlig och på sikt ohållbar.

Trots besparingar och omstruktureringar under 2019-2021 har kommunen lagt en budget med ett underskott 2021. En ändringsbudget ska tas fram under våren i syfte att försöka reducera kostnaderna ytterligare med målsättning att nå en budget i balans till 2022 för att därefter generera överskott för att möjliggöra fortsatta investeringar och satsningar på utveckling i kommunen.

Pandemin kan på sikt även komma att få konsekvenser för löneutvecklingen inom kommunsektorn. Kommunals avtal som träffades under hösten ligger aningen högre än de planeringsramar kommunen arbetat med. Inom det gemensamma räddningstjänstförbundet har personalkostnaderna ökat, delvis som en effekt av nya avtal men även på grund av nyanställningar och höga utbildningskostnader. Under 2020 gick kommunerna in och finansierade underskottet och för 2021 har förbundet en budget som överstiger de beslutade medlemsbidrag och lyckas förbundet inte reducera kostnaderna kommer underskottstäckning bli aktuell även 2021.

Under 2020 beslutades om ytterligare statliga medel till kommunsektorn. En del engångssatsningar men även satsningar över tid så som äldreomsorgssatsningen, som samtidigt ges som ett riktat bidrag med krav på återrapportering. Både andelen och antalet riktade statsbidrag är fortsatt högt.

Samtidigt som medlen är välkomna tillskott till den kommunala verksamheten försvårar de den långsiktiga planeringen, minskar helhetsperspektivet på verksamheten och bidrar till ökad administration.

Kommande år finns stora investeringsbehov både i kommunen och i de kommunala bolagen. Betydande nybyggnationer av bostäder och en omfattande utbyggnad av infrastrukturen innebär höga investeringsnivåer. Under perioden investeras det i gång- och cykelvägar för cirka 20 mkr, vägar för 45 mkr samt en sporthall för 60 mkr. Utöver detta byggs ett särskilt boende, Tibble (180 mkr). Däremot har planeringen för ombyggnation av Edshults särskilda boende tillsvidare lyfts ur investeringsplanen.

Målet om 100 % självfinansiering av investeringar kommer inte att nås under perioden. Det beror framförallt på byggandet av det nya särskilda boendet i Tibble, där kommunen går från att betala en extern hyra till att äga själv, vilket motiverar en lägre självfinansieringsgrad.

Kommunens lån uppgår idag till 294 mkr och lånetaket höjdes i december till 550 mkr för att klara kommande års ambitiösa investeringsagenda.

### Förväntad utveckling för de helägda bolagen

Styrelsen antog en ny vision för Leksandsbostäder den 15 januari 2021. Den blir startskottet för att ta fram en flerårig affärsplan och se över organisationen. Bolagets roll i kommunens bostadsförslingsplaner är fortsatt viktig. Bolaget har som ambition att byggstarta två nybyggnadsprojekt under 2021, Stjärnan, med 42 lägenheter i kv. Storgärdet och 12 lägenheter i kv. Paraden samt att bolaget fortsatt har möjlighet att bygga vidare i området Sandgärdet i Insjön. Samtidigt planeras parallellt aktivt för fler bostadsprojekt. Bolaget arbetar också med att se över om outhyrda lokaler kan göras om till lägenheter.

Kommunen initierade under 2019 en utredning om framtidens styrning, ledning och organisation av kommunens fastigheter, gata/park och bostadsbolag. Arbetet med utredningen har pågått sedan dess och kommer sammanfattas i en slutrapport under våren 2021. Målsättningen är att hitta en organisation vilken ger den största nyttan för hela kommunkoncernen, inte minst ekonomiskt.

Inför 2021 höjde Leksand Vatten bruksavgifterna med 5 % och anläggningsavgifterna med 10 %. VA taxan fortsätter dock att sjunka i relation till andra kommuner och har 2020 gått från placering 226 till 225. Avfallstaxan beslutades höjas med 5 % för 2021. Även avfallstaxan har för Leksand utvecklats i positiv riktning med sjunkande taxa jämfört med andra kommuner, från plats 219 till 163. Positiv taxeutveckling är ett av de mål som återfinns i Dala Vatten och Avfalls verksamhetsplan tillsammans med mål för miljö, leveranssäkerhet, kommunikation, medarbetare och ledarskap.

I december kom slutligt besked om att producentansvaret för returpapper överges och att ansvaret kommer att tillfalla kommunerna med början 2022. För Dala Vatten och Avfall innebär det att bolaget måste få ett system för gamla dagstidningar, returpapper och trycksaker på plats under 2021. Kostnaden för detta kan komma att medföra taxehöjningar.

I december 2020 fastställdes verksamhetsplanen för Leksand Vatten för 2021 med tydliga mål för ekonomi, miljö, leveranssäkerhet, kommunikation, medarbetare och ledarskap. De flesta av våra mål går att koppla till FN:s globala hållbarhetsmål.

I syfte att långsiktigt stärka verksamheten och våra möjligheter att leva upp till målsättningar i ägar direktivet har vi identifierat tre prioriterade strategiska områden att fokusera på de närmaste åren.

Våra utvalda områden spänner över hela organisationen och för att lyckas kommer vi att behöva samarbeta över organisationsgränser inom DVA och teknikbolagen. Våra tre strategiska fokusområden för verksamheten 2021 är Ett DVA (Dala Vatten och Avfall), Ordning och Reda, samt Digitalisering.

## Finansiella rapporter

### RESULTATRÄKNING tkr

#### SAMMANSTÄLLD REDOVISNING

		2020	2019	2020	2019
RESULTATRÄKNING	(not)	Kommunen	Kommunen	Koncernen	Koncernen
Verksamhetens intäkter	3	183 408	195 220	325 661	331 619
Verksamhetens kostnader	4,5	-1 059 885	-1 053 650	-1 156 477	-1 142 425
Avskrivningar	6	-40 792	-39 334	-70 263	-68 592
Jämförelsestörande poster	7	-2 917	-31	-2 917	-31
<b>Verksamhetens nettokostnader</b>		<b>-920 186</b>	<b>-897 795</b>	<b>-903 996</b>	<b>-879 429</b>
Skatteintäkter	8	718 794	729 201	718 794	729 201
Generella statsbidrag och utjämning	9	224 277	175 086	224 277	175 086
<b>Verksamhetens resultat</b>		<b>22 885</b>	<b>6 492</b>	<b>39 075</b>	<b>24 858</b>
Finansiella intäkter	10	6 079	6 439	3 549	4 091
Finansiella kostnader	11	-3 248	-3 691	-8 271	-8 659
<b>Resultat efter finansiella poster</b>		<b>25 716</b>	<b>9 240</b>	<b>34 353</b>	<b>20 290</b>
<b>Årets resultat</b>		<b>25 716</b>	<b>9 240</b>	<b>34 353</b>	<b>20 290</b>

## BALANSRÄKNING tkr

TILLGÅNGAR	(not)	2020 Kommunen	2019 Kommunen	2020 Koncernen	2019 Koncernen
<b>ANLÄGGNINGSTILLGÅNGAR</b>					
Materiella anläggningstillgångar					
Mark, byggnader o tekniska anläggningar	12	728 110	670 254	1 294 048	1 170 752
Maskiner och inventarier	13	37 266	38 743	277 137	209 174
Pågående nyanläggning	14	-	-	37 394	148 293
Summa materiella anläggningstillgångar		765 376	708 997	1 608 579	1 528 219
Finansiella anläggningstillgångar	15	66 180	66 180	28 846	28 848
<b>Summa anläggningstillgångar</b>		<b>831 556</b>	<b>775 177</b>	<b>1 637 425</b>	<b>1 557 067</b>
<b>OMSÄTTNINGSTILLGÅNGAR</b>					
Exploateringsfastigheter och förråd	16	52 571	47 449	54 690	48 701
Fordringar	17	113 012	115 902	110 252	122 565
Kassa och bank	18	198 490	147 758	198 958	147 796
<b>Summa omsättningstillgångar</b>		<b>364 073</b>	<b>311 109</b>	<b>363 900</b>	<b>319 062</b>
<b>SUMMA TILLGÅNGAR</b>		<b>1 195 629</b>	<b>1 086 286</b>	<b>2 001 325</b>	<b>1 876 129</b>
<b>EGET KAPITAL, AVSÄTTNINGAR OCH SKULDER</b>					
<b>EGET KAPITAL</b>					
	19				
Årets resultat		25 716	9 240	34 353	20 290
Resultatutjämningsreserv		60 646	60 646	60 646	60 646
Övrigt eget kapital		430 143	420 903	555 880	535 592
<b>SUMMA EGET KAPITAL</b>		<b>516 505</b>	<b>490 789</b>	<b>650 879</b>	<b>616 528</b>
<b>AVSÄTTNINGAR</b>					
Avsättningar för pensioner	20	52 432	49 590	52 432	49 590
Avsättningar för skatter		-	-	19 472	19 130
<b>SUMMA AVSÄTTNINGAR</b>		<b>52 432</b>	<b>49 590</b>	<b>71 904</b>	<b>68 720</b>
<b>SKULDER</b>					
Långfristiga skulder	21	322 879	289 780	1 012 845	965 771
Kortfristiga skulder	22	303 813	256 127	265 697	225 110
<b>SUMMA SKULDER</b>		<b>626 692</b>	<b>545 907</b>	<b>1 278 542</b>	<b>1 190 881</b>
<b>SUMMA EGET KAPITAL, AVSÄTTNINGAR OCH SKULDER</b>		<b>1 195 629</b>	<b>1 086 286</b>	<b>2 001 325</b>	<b>1 876 129</b>
<b>PANTER OCH ANSVARFÖRBINDELSER</b>					
Pensionsförbindelser som inte har tagits upp bland skulderna eller avsättningarna					
	23	357 808	364 099	357 808	364 099
Övriga ansvarsförbindelser	24	715 211	689 506	17 829	12 689

## KASSAFLÖDESANALYS tkr

DEN LÖPANDE VERKSAMHETEN	Not	2020	2019	2020	2019
		Kommunen	Kommunen	Koncernen	Koncernen
Årets resultat		25 716	9 240	34 353	20 290
Justering för ej likviditetspåverkande poster	25	49 011	40 702	78 987	70 017
<i>Medel från verksamheten före förändring av rörelsekapital</i>		<b>74 727</b>	<b>49 942</b>	<b>113 340</b>	<b>90 307</b>
Ökning/minskning kortfristiga fordringar		2 890	2 695	12 313	4 620
Ökning/minskning förråd och exploateringsfastigheter		-5 122	-9 495	-5 989	-9 095
Ökning/minskning kortfristiga skulder		47 686	27 162	40 587	-7 409
<b>Kassaflöde från den löpande verksamheten</b>		<b>120 181</b>	<b>70 304</b>	<b>160 251</b>	<b>78 423</b>
<b>INVESTERINGSVERKSAMHETEN</b>					
Investering i materiella anläggningstillgångar		-105 802	-74 401	-159 998	-128 599
Försäljning av materiella anläggningstillgångar		3 254	7 226	3 646	7 746
Investeringsbidrag		825	903	1 013	903
Omklassificering från exploatering till mark		-	-182	-	-182
Investering i finansiella anläggningstillgångar		-2 700	-	-2 700	-54
Försäljning av finansiella anläggningstillgångar		2 700	-	2 701	-
<b>Kassaflöde från investeringsverksamheten</b>		<b>-101 723</b>	<b>-66 454</b>	<b>-155 338</b>	<b>-120 186</b>
<b>FINANSIERINGSVERKSAMHETEN</b>					
Nyupptagna lån		65 000	60 000	95 000	112 370
Amortering av långfristiga skulder		-31 000	-30 000	-47 025	-38 081
Upplösning skuldbokförda investeringar		-1 726	-1 986	-1 726	-1 986
<b>Kassaflöde från finansieringsverksamheten</b>		<b>32 274</b>	<b>28 014</b>	<b>46 249</b>	<b>72 303</b>
<b>ÅRETS KASSAFLÖDE</b>		<b>50 732</b>	<b>31 864</b>	<b>51 162</b>	<b>30 540</b>
Likvida medel vid årets början		147 758	115 894	147 796	117 256
Likvida medel vid periodens slut		198 490	147 758	198 958	147 796
<b>Förändring av likvida medel</b>		<b>50 732</b>	<b>31 864</b>	<b>51 162</b>	<b>30 540</b>



## Noter

Not 1

### REDOVISNINGSPRINCIPER

Redovisningen är upprättad i enlighet med Lag (2018:597) om kommunal bokföring och redovisning och rekommendationer från Rådet för kommunal redovisning.

#### Förändrade redovisningsprinciper

Från och med 2020 redovisas endast större vinster/förluster vid försäljning av anläggningstillgångar, som jämförelsestörande poster. Tidigare års siffror är inte justerade. Detta är en ändrad redovisningsprincip.

#### Anläggningstillgångar

Anläggningstillgångar tas i balansräkningen upp till anskaffningsvärdet samt med avdrag för planliga avskrivningar. För att en inventarie ska räknas som anläggningstillgång ska den antas ha en livslängd om minst 3 år och ett anskaffningsvärde över 20 000 kr.

Avskrivningar enligt plan beräknas på tillgångarnas ursprungliga anskaffningsvärden. Avskrivningarna görs efter en bedömning av tillgångens nyttjandeperiod, viss vägledning finns i SKL:s förslag till avskrivningstider. Enligt KRL ska avskrivningar göras på en investering samma år den tas i anspråk. Avskrivningar beräknas ej för mark eller pågående investeringsprojekt.

I och med införandet av komponentredovisning, har Leksands kommun avskrivningstider mellan 3-75 år.

#### Omsättningstillgångar

Fordringar har upptagits till det belopp varmed de beräknas inflyta. Fakturafordringar med en förfallodag äldre än sex månader har redovisats som osäkra fordringar.

Exploateringsfastigheter som ska avyttras klassificeras som en omsättningstillgång.

#### Periodiseringar

Skatteintäkter har periodiserats i enlighet med rekommendation nr 2 från RKR. Det innebär att redovisade skatteintäkter består av tre delar:

- Preliminära inbetalningar under inkomståret.
- Preliminär slutavräkning för innevarande år.
- Slutavräkning för föregående år.

Utställda fakturor efter årsskiftet som är hänförliga till 2020 har bokförts som upplupna intäkter.

Löner för timanställda, fyllnadstid, övertid med mera har periodiserats.

#### Avsättningar och skulder

Pensionsåtaganden som intjänats före år 1998 redovisas som ansvarsförbindelse inom linjen. Utbetalning av pensionsförmåner som intjänats före år 1998 redovisas bland verksamhetens kostnader i resultaträkningen.

Pensionsförmåner som intjänats från och med år 1998 redovisas som avsättning vad gäller kompletterande ålderspensioner (lönedelar över 7,5 inkomstbasbelopp), garantipensioner och visstidspensioner.

Pensionsskulden har beräknats enligt RIPS 17, Riktlinjer för beräkning av pensionsskuld.

Pensionsskulden för förtroendevalda är räknat enligt RIPS 17, förutom de delar som står i konflikt med RKR:s rekommendationer. Till största del görs pensionsberäkningar av Skandia, förutom i ett fall. Beräkningsgrunden är deras arvode och hur länge de har varit förtroendevalda. Skulden redovisas under ansvarsförbindelserna. För samtliga förtroendevalda, förutom kommunalrådet, tillämpas OPF-KL. Skulden redovisas under avsättningar.

Visstidsförordnanden som ger rätt till särskild avtalspension redovisas som avsättning när det är troligt att de kommer att leda till utbetalningar. Avtal som inte lösts ut redovisas som ansvarsförbindelse. Individuell del redovisas som kortfristig skuld i balansräkningen.

Den särskilda löneskatten redovisas enligt samma principer som gäller för pensioner enligt den kommunala redovisningslagen, den så kallade blandade modellen.

Semester och okompenserad övertid, ferie- och uppehållslön har skuldbokförts. Sociala avgifter och de anställdas skatter för december har skuldbokförts.

Personalomkostnadspålägg har i samband med löneredovisningen påförts förvaltningarna med procentuella påslag. Förtroendevalda 31,42 %, anställda på kommunala avtal 40,15 %.

#### **Leasing**

Samtliga leasingavtal, oavsett om de är finansiella eller operationella, redovisas som hyresavtal. Leasingavtal förekommer endast för fordon och maskiner.

#### **Lånekostnader**

Huvudmetoden tillämpas. Lånekostnader belastar resultatet för den period de hänförs till.

### **SAMMANSTÄLLD REDOVISNING**

Den sammanställda redovisningen har upprättats enligt förvärvsmetoden. Metoden innebär att det egna kapital som förvärvats vid anskaffningstillfället har eliminerats. Interna kostnader/intäkter och interna skulder/fordringar har eliminerats. Vid upprättandet av den sammanställda redovisningen har kommunens/moderbolagets redovisningsprinciper varit vägledande.

### **DRIFTREDOVISNING**

Löner har belastats med ett personalomkostnadspålägg på 40,15% vilket inkluderar sociala avgifter och pensionskostnader. Materiella och immateriella anläggningstillgångar belastas med verklig avskrivningskostnad samt en kalkylränta på 0,8 % för årets genomsnittliga kapitalbindning. Internhyror för lokaler primärkommunen äger debiteras respektive verksamhet med självkostnad inklusive värme, vatten, el samt underhåll. Hyror inklusive driftkostnader för hyrda lokaler betalas direkt av ansvarig verksamhet. Vaktmästeri debiteras utifrån verklig förbrukning/nyttjande. Kostnader för kost och måltider inom utbildningssektorn och i Sociala sektorn interndeberas efter faktiskt utnyttjande. Telefoner, verksamhetssystem samt verksamhetskopplade datorer och IT-utrustning så som elevdatorer betalas av respektive sektor. Lokalvård, fordon och datorer fördelas ut verksamhetsmässigt

men budgeten ligger centralt och kostnaderna redovisas under sektor verksamhetsstöd. Kostnader för IT-drift och support, kundtjänst och övriga kommunövergripande funktioner fördelas inte ut på verksamheterna.

Not 2

## UPPSKATTNINGAR OCH BEDÖMNINGAR

Avsättning gällande pensioner är enligt beräkning från Skandia.

All exploatering är bokförd som omsättningstillgång. Fördelning mellan omsättningstillgång och anläggningstillgång sker när projektet är klart. Jämförelsestörande poster bedöms från gång till gång, men bör uppgå till minst 1 mkr.

		Kommunen	Kommunen	Koncernen	Koncernen
		2020-12-31	2019-12-31	2020-12-31	2019-12-31
<b>Not 3</b>	<b>Verksamhetens intäkter</b>	tkr	tkr	tkr	tkr
	Försäljningsintäkter	11 861	13 611	23 434	24 039
	Taxor och avgifter	30 676	35 161	86 708	90 373
	Hyror och arrenden	9 691	10 667	81 236	78 870
	Bidrag och kostnadsersättningar från staten	92 306	94 612	92 306	94 612
	EU-bidrag	1 285	2 541	1 285	2 541
	Övriga bidrag	1 497	1 981	1 497	1 981
	Försäljning av verksamhet och konsulttjänster	35 094	35 719	33 672	33 770
	Övriga intäkter	998	928	5 523	5 433
	Summa intäkter	<b>183 408</b>	<b>195 220</b>	<b>325 661</b>	<b>331 619</b>
<b>Not 4</b>	<b>Verksamhetens kostnader</b>				
	Löner och sociala avgifter	635 896	633 903	669 799	667 201
	Lämnade bidrag	21 307	27 446	21 307	27 442
	Entreprenader och köp av verksamhet	179 601	167 928	171 199	157 219
	Fastighetskostnader	27 069	28 706	40 723	42 369
	Inköp av anläggningstillgångar	1 742	994	1 742	994
	Konsulttjänster	7 401	6 789	26 619	24 623
	Lokal- och markhyror	45 258	48 014	22 449	23 609
	Pensionskostnader	44 004	42 476	45 556	43 873
	Personalsociala kostnader	2 924	2 379	3 794	3 470
	Förbrukningsinventarier och förbrukningsmaterial	33 149	28 498	35 228	30 341
	Hyra/leasing av anläggningstillgångar	6 043	7 348	7 012	8 442
	Bränsle, energi och vatten	13 653	13 886	31 214	31 184
	Diverse främmande tjänster	13 620	12 451	13 213	12 360
	Transporter och resor	6 854	8 626	10 790	12 690
	Bolagsskatt	-	-	1 883	2 685
	Övriga verksamhetskostnader	21 364	24 206	53 949	53 923
	Summa kostnader	<b>1 059 885</b>	<b>1 053 650</b>	<b>1 156 477</b>	<b>1 142 425</b>
<b>Not 5</b>	<b>Kostnad för räkenskapsrevision</b>				
	<b>Total kostnad för räkenskapsrevision</b>	<b>125</b>	<b>105</b>	<b>335</b>	<b>387</b>
	Varav kostnad för de sakkunnigas granskning av räkenskaperna	120	100	330	382



		Kommun	Kommun	Koncern	Koncern
		2020-12-31	2019-12-31	2020-12-31	2019-12-31
<b>Not 6</b>	<b>Avskrivningar</b>				
	Mark, byggnader och tekniska anläggningar	-30 944	-29 336	-47 385	-45 086
	Maskiner och inventarier	-9 848	-9 998	-22 878	-23 506
	<b>Summa avskrivningar</b>	<b>-40 792</b>	<b>-39 334</b>	<b>-70 263</b>	<b>-68 592</b>
<b>Not 7</b>	<b>Jämförelsestörande poster</b>				
	Försäljning exploateringsfastigheter	4 317	7 454	4 317	7 454
	Bokförda värden exploateringsfastigheter	-1 718	-3 320	-1 718	-3 320
	Förlust vid avyttring av anläggningstillgångar	-5 516	-	-5 516	-
	Vinst vid avyttring av anläggningstillgångar	-	101	-	101
	Viten	-	3 570	-	3 570
	Återsök momsbidrag	-	916	-	916
	Arvode återsök momsbidrag	-	-227	-	-227
	Avslag bidragsansökan Migrationsverket	-	-8 525	-	-8 525
	<b>Summa jämförelsestörande poster</b>	<b>-2 917</b>	<b>-31</b>	<b>-2 917</b>	<b>-31</b>
<b>Not 8</b>	<b>Skatteintäkter</b>				
	Kommunalskatt	733 952	735 616	733 952	735 616
	Preliminär slutavräkning innevarande år	-11 310	-6 782	-11 310	-6 782
	Slutavräkningsdifferens föregående år	-3 848	367	-3 848	367
	<b>Summa kommunalskatteintäkter</b>	<b>718 794</b>	<b>729 201</b>	<b>718 794</b>	<b>729 201</b>
<b>Not 9</b>	<b>Generella statsbidrag och utjämning</b>				
	Inkomstutjämningsbidrag	169 079	158 708	169 079	158 708
	Införandebidrag	3 923	-	3 923	-
	Regleringsbidrag	16 193	11 076	16 193	11 076
	Generella bidrag från staten	33 785	6 457	33 785	6 457
	Kostnadsutjämningsavgift	-15 217	-18 817	-15 217	-18 817
	Avgift till LSS-utjämningen	-27 719	-24 205	-27 719	-24 205
	Fastighetsavgift	44 233	41 867	44 233	41 867
	<b>Summa generella statsbidrag och utjämning</b>	<b>224 277</b>	<b>175 086</b>	<b>224 277</b>	<b>175 086</b>
<b>Not 10</b>	<b>Finansiella intäkter</b>				
	Räntor på rörliga medel och utlämnade lån	281	262	488	537
	Utdelning på aktier och andelar	3 034	3 510	3 034	3 512
	Borgensavgift	2 737	2 625	-	-
	Inkassoavgifter	27	42	27	42
	<b>Summa finansiella intäkter</b>	<b>6 079</b>	<b>6 439</b>	<b>3 549</b>	<b>4 091</b>
<b>Not 11</b>	<b>Finansiella kostnader</b>				
	Räntor på anläggningslån	-2 021	-1 780	-7 044	-6 742
	Räntekostnad på pensionsskuld	-740	-1 255	-740	-1 255
	Räntekostnad på löneskatt	-180	-304	-180	-304
	Övriga räntor och bankkostnader	-307	-352	-307	-358
	<b>Summa finansiella kostnader</b>	<b>-3 248</b>	<b>-3 691</b>	<b>-8 271</b>	<b>-8 659</b>

		Kommun	Kommun	Koncern	Koncern
		2020-12-31	2019-12-31	2020-12-31	2019-12-31
<b>Not 12</b>	<b>Mark byggnader och tekniska anläggningar</b>				
	Ack, anskaffningsvärde IB	1 152 180	1 083 712	1 935 362	1 759 810
	Överföring från annat slag av tillgång	-	304	-	304
	Årets anskaffningar	97 347	69 017	179 741	176 101
	Årets försäljningar	-9 710	-853	-11 867	-853
	Ackumulerat anskaffningsvärde UB	1 239 817	1 152 180	2 103 236	1 935 362
	Ackumulerade avskrivningar	-481 926	-452 791	-764 610	-719 721
	Årets försäljningar	1 432	201	3 077	197
	Årets avskrivningar	-31 213	-29 336	-47 655	-45 086
	Ackumulerade avskrivningar UB	-511 707	-481 926	-809 188	-764 610
	<b>Utgående bokfört värde</b>	<b>728 110</b>	<b>670 254</b>	<b>1 294 048</b>	<b>1 170 752</b>
	Avskrivningstider	5-75 år	5-75 år	5-75 år	5-75 år
	Bedömd genomsnittlig nyttjandeperiod	25 år	24 år		
	Linjär avskrivning tillämpas för alla anläggningstillgångar				
<b>Not 13</b>	<b>Maskiner och inventarier</b>				
	Ack, anskaffningsvärde IB	241 626	257 453	552 178	550 963
	Överföring till annat slag av tillgång	-	-122	-	-122
	Årets anskaffningar	8 414	5 384	91 226	23 241
	Årets försäljningar	-613	-21 089	-1 382	-21 904
	Ackumulerat anskaffningsvärde UB	249 427	241 626	642 022	552 178
	Ackumulerade avskrivningar	-202 883	-207 498	-343 004	-334 524
	Årets försäljningar	301	14 613	728	15 027
	Årets avskrivningar	-9 579	-9 998	-22 609	-23 507
	Ackumulerade avskrivningar UB	-212 161	-202 883	-364 885	-343 004
	<b>Utgående bokfört värde</b>	<b>37 266</b>	<b>38 743</b>	<b>277 137</b>	<b>209 174</b>
	Avskrivningstider	3-20 år	3-20 år	3-20 år	3-20 år
	Bedömd genomsnittlig nyttjandeperiod	19 år	11 år	-	-
	Linjär avskrivning tillämpas för alla anläggningstillgångar				
<b>Not 14</b>	<b>Pågående ny- och ombyggnad</b>				
	Ingående erlagda kostnader	-	-	148 293	219 100
	Årets nedlagda kostnader	-	-	28 063	41 796
	Omfördelning	-	-	-138 962	-112 603
	<b>Utgående nedlagda kostnader</b>	<b>-</b>	<b>-</b>	<b>37 394</b>	<b>148 293</b>

		Kommunen	Kommunen	Koncernen	Koncernen
		2020-12-31	2019-12-31	2020-12-31	2019-12-31
<b>Not 15</b>	<b>Finansiella anläggningar</b>				
	Aktier, Leksandsbostäder	20 500	20 500	-	-
	Aktier, Leksand Vatten AB	18 000	18 000	-	-
	Andra aktier och andelar	27 680	24 980	27 720	25 020
	Långfristig fordran	-	2 700	1 126	3 828
	<b>Summa finansiella anläggningar</b>	<b>66 180</b>	<b>66 180</b>	<b>28 846</b>	<b>28 848</b>
<b>Not 16</b>	<b>Exploateringsfastigheter och förråd</b>				
	Exploateringsfastigheter	52 312	47 090	52 312	47 090
	Varulager	259	359	2 378	1 611
	<b>Summa exploateringsfastigheter och förråd</b>	<b>52 571</b>	<b>47 449</b>	<b>54 690</b>	<b>48 701</b>
<b>Not 17</b>	<b>Fordringar</b>				
	Kundfordringar	13 785	23 672	14 472	24 452
	Fordringar hos anställda	18	118	18	118
	Fordringar hos staten	50 859	50 320	52 143	50 546
	Mervärdeskatt	6 798	4 057	8 086	5 983
	Förutbetalda kostnader	24 328	28 117	22 488	22 447
	Upplupna intäkter	17 224	9 618	13 045	19 019
	<b>Summa fordringar</b>	<b>113 012</b>	<b>115 902</b>	<b>110 252</b>	<b>122 565</b>
<b>Not 18</b>	<b>Kassa och bank</b>				
	Bankmedel	198 483	147 751	198 951	147 789
	Insatsmedel	7	7	7	7
	<b>Summa kassa och bank</b>	<b>198 490</b>	<b>147 758</b>	<b>198 958</b>	<b>147 796</b>
<b>Not 19</b>	<b>Eget kapital</b>				
	Ingående saldo	490 789	481 549	616 526	596 238
	Årets resultat	25 716	9 240	34 353	20 290
	varav resultatutjämningsreserv	60 646	60 646	60 646	60 646
	<b>Summa eget kapital</b>	<b>516 505</b>	<b>490 789</b>	<b>650 879</b>	<b>616 528</b>
	Därav beslutad avsättning för framtida pensioner.	73 100	73 100	73 100	73 100
<b>Not 20</b>	<b>Avsatt till pensioner</b>				
	Ingående avsättning	39 909	38 728	39 909	38 728
	Ränte- och basbeloppsuppräknig	396	1 181	396	1 181
	Utbetalningar	-2 117	-2 076	-2 117	-2 076
	Nyintjänad pension	2 907	3 377	2 907	3 377
	Övrig post	1 100	-1 301	1 100	-1 301
	<b>Summa</b>	<b>42 195</b>	<b>39 909</b>	<b>42 195</b>	<b>39 909</b>

	Kommunen	Kommunen	Koncernen	Koncernen
	2020-12-31	2019-12-31	2020-12-31	2019-12-31
Löneskatt	10 237	9 681	10 237	9 681
Summa avsatt till pensioner	<b>52 432</b>	<b>49 590</b>	<b>52 432</b>	<b>49 590</b>
Aktualiseringsgrad	98 %	98 %	98 %	98 %
<b>Uppdelning per förmån</b>				
Förmånsbestämd ÅP	27 263	25 163	27 263	25 163
Särskild avtalspension	928	1 622	928	1 622
Pension till efterlevande	726	946	726	946
PA-KL pensioner	13 278	12 178	13 278	12 178
Summa pensioner	42 195	39 909	42 195	39 909
Medlen används i sin helhet i verksamheten, s.k. återlåning				
<b>Not 21</b>	<b>Långfristiga skulder</b>			
Ingående låneskuld	260 000	230 000	935 991	861 702
Nyupplåning under året	65 000	60 000	95 000	150 050
Omläggning av lån	-31 000	-30 000	-47 025	-75 761
Förutbetalda intäkter som regleras över flera år	28 879	29 780	28 879	29 780
Återstående antal år: 15-70				
<b>Summa långfristiga skulder</b>	<b>322 879</b>	<b>289 780</b>	<b>1 012 845</b>	<b>965 771</b>
<b>De långfristiga lånen har nedanstående förfallostruktur</b>				
	<b>Lånebelopp</b>	<b>Lånebelopp</b>	<b>Lånebelopp</b>	<b>Lånebelopp</b>
Utan bindningstid	29 000	29 000	29 000	29 000
2020	-	31 000	-	144 012
2021	26 000	26 000	147 700	156 900
2022	42 000	42 000	182 419	154 844
2023	57 000	57 000	168 685	169 835
2024	45 000	45 000	173 762	141 700
2025	30 000	30 000	138 100	139 700
2026	15 000	-	94 300	-
2028	50 000	-	50 000	-
<b>Summa</b>	<b>294 000</b>	<b>260 000</b>	<b>983 966</b>	<b>935 991</b>
<b>Genomsnittlig ränta %</b>	0,75 %	0,72 %	0,73 %	0,74 %
<b>Genomsnittlig räntebindningstid</b>	3,18 år	2,60 år	2,78 år	2,63 år
<b>Not 22</b>	<b>Kortfristiga skulder</b>			
Leverantörsskulder	46 487	34 859	56 442	51 469
Preliminär skatt	10 804	10 165	11 503	11 047
Sem- okomp övertid o ferie- och up-peh.löne-skuld	33 634	30 768	35 801	32 683
Upplupna sociala avgifter	13 047	11 853	13 995	12 686
Upplupna ej utbetalda löner	6 440	5 499	6 826	5 679





		Kommunen	Kommunen	Koncernen	Koncernen
		2020-12-31	2019-12-31	2020-12-31	2019-12-31
	Löneskatt på pensioner	5 767	5 917	6 047	6 001
	Pensionssskuld individuell del	20 714	20 812	20 889	20 967
	Negativ avräkning på skatteintäkterna	21 941	7 366	21 941	7 366
	Förutbetalda intäkter	5 504	4 125	47 305	46 320
	Upplupna kostnader	21 006	19 832	31 708	24 361
	Övriga kortfristiga skulder	118 469	104 931	13 240	6 531
	<b>Summa kortfristiga skulder</b>	<b>303 813</b>	<b>256 127</b>	<b>265 697</b>	<b>225 110</b>
<b>Not 23</b>	<b>Pensionsförpliktelser som inte upptagits bland skulderna eller avsättningarna</b>				
	Ingående ansvarsförbindelse	291 782	298 174	291 782	298 174
	Ränte- och basbeloppsuppräkring	8 608	9 089	8 608	9 089
	Nyintjänad pension	436	651	436	651
	Årets utbetalningar	-15 821	-16 180	-15 821	-16 180
	Övrig post	1 688	48	1 688	48
	<b>Summa pensionsförpliktelser</b>	<b>286 693</b>	<b>291 782</b>	<b>286 693</b>	<b>291 782</b>
	Löneskatt	69 552	70 787	69 552	70 787
	<b>Utgående pensionsförpliktelser</b>	<b>356 245</b>	<b>362 569</b>	<b>356 245</b>	<b>362 569</b>
	<b>Uppdelning per förmån</b>				
	Intjänad pensionsrätt	236 693	241 262	236 693	241 262
	Särskild avtalspension	455	887	455	887
	Visstidspension	5 575	4 851	5 575	4 851
	Livränta	8 936	9 435	8 936	9 435
	Efterlevandepension	4 821	5 136	4 821	5 136
	PA-KL och äldre utfästelser	30 213	30 211	30 213	30 211
	<b>Summa pensionsförpliktelser</b>	<b>286 693</b>	<b>291 782</b>	<b>286 693</b>	<b>291 782</b>
	Pensionsförpliktelser förtroendevalda	1 258	1 231	1 258	1 231
	Löneskatt	305	299	305	299
	<b>Utgående pensionsförpliktelser förtroendevalda</b>	<b>1 563</b>	<b>1 530</b>	<b>1 563</b>	<b>1 530</b>
	Summa pensionsförpliktelser	287 951	293 013	287 951	293 013
	Summa löneskatt	69 857	71 086	69 857	71 086
	<b>Summa utgående pensionsförpliktelser</b>	<b>357 808</b>	<b>364 099</b>	<b>357 808</b>	<b>364 099</b>
	Aktualiseringsgrad	98 %	98 %	98 %	98 %
<b>Not 24</b>	<b>Övriga ansvarsförbindelser</b>				
	Borgen gentemot				
	Leksandsbostäder AB	364 360	365 110	-	-
	Leksands Vatten AB	326 575	304 350	-	-
	Övrigt	24 174	19 930	17 727	12 573
	Kommunalt förlustansvar för egna hem	102	116	102	116
	<b>Summa</b>	<b>715 211</b>	<b>689 506</b>	<b>17 829</b>	<b>12 689</b>
	<b>Summa panter och ansvarsförbindelser</b>	<b>1 073 019</b>	<b>1 053 605</b>	<b>375 637</b>	<b>376 788</b>

		Kommunen	Kommunen	Koncernen	Koncernen
		2020-12-31	2019-12-31	2020-12-31	2019-12-31
<b>Not 25</b>	<b>Specifikation av ej likviditetspåverkande poster</b>				
	Justering för avskrivningar	40 792	39 334	70 263	68 592
	Försäljning Justering för realisationsförlust	5 516	-	5 516	-
	Justering för realisationsvinst	-139	-	-139	-
	Justering för gjorda avsättningar	2 842	1 467	3 184	1 575
	Justering för övriga ej likviditetspåverkande poster	-	-99	163	-150
	<b>Summa</b>	<b>49 011</b>	<b>40 702</b>	<b>78 987</b>	<b>70 017</b>

Leksand Vatten AB har ett lagstadgat åtagande att återställa marken vid deponi i Lindbodarna. Till detta har bolaget ett 30-årigt tillsyns krav avseende denna sluttäckning. Bolaget redovisar åtagandet som en ansvarsförbindelse, då åtagandet ej kan beräknas med hänvisning tillförlitlighet p.g.a. tids-perspektiv, färdigställande, teknikutveckling och oklara regelverk.

Leksands kommun har i september 1999 ingått en solidarisk borgen såsom för egen skuld för Kommuninvest i Sverige AB:s samtliga nuvarande och framtida förpliktelser. Samtliga 290 kommuner och landsting/regioner som per 2020-12-31 var medlemmar i Kommuninvest ekonomisk förening har ingått likalydande borgensförbindelser.

Mellan samtliga medlemmar i Kommuninvest ekonomisk förening har ingåtts ett regressavtal som reglerar fördelningen av ansvaret mellan medlemskommunerna vid ett eventuellt ianspråktagande av ovan nämnd borgensförbindelse. Enligt regressavtalet ska ansvaret fördelas dels i förhållande till storleken på de medel som respektive medlemskommun lånat av Kommuninvest i Sverige AB, dels i förhållande till storleken på medlemskommunernas respektive insatskapital i Kommuninvest ekonomisk förening.

Vid en uppskattning av den finansiella effekten av Leksands kommuns ansvar enligt ovan nämnd borgensförbindelse, kan noteras att per 2020-12-31 uppgick Kommuninvest i Sverige AB:s totala förpliktelser till 501 229 801 864 kronor och totala tillgångar till 525 483 415 941 kronor. Leksands kommun andel av de totala förpliktelserna uppgick till 1 107 mkr och andelen av de totala tillgångarna uppgick till 1 155 mkr.

## Driftredovisning efter finansiella poster

	Resultat 2020	Budget 2020	Avvikelse 2020
Leksands kommun	25,7	-11,0	36,7
Leksandsbostäder AB	18,1	6,8	11,3
Leksand Vatten AB	-7,6	-5,0	-2,6
<b>Totalt</b>	<b>36,2</b>	<b>-9,2</b>	<b>45,4</b>

Tabell 12. Driftsbudgetavvikelser år 2020 för kommunkoncernen, angivet i mkr.

Den positiva årsavvikelsen för Leksands kommun beror till stor del på ökade statsbidrag, ersättning för sjuklönekostnader. Men pandemin innebär även att en hel del verksamhet ställts in eller skjutits upp. Vid vakanser och sjukfrånvaro har vikarier i många fall inte tagits in.

Det låga ränteläget liksom lägre uppvärmningskostnader bidrar positivt till resultatet för Leksandsbostäder AB. Därutöver ger redovisningsreglerna (K3) även en förskjutning av kostnader över till investeringar, vilket medför ett överskott på underhållsbudgeten.

För Leksand Vatten AB har pandemin inneburit både ökade kostnader för exempelvis grovavfall samtidigt som intäkterna har minskat.

	2020	2019	2018	2017	2016
<b>Intäkter</b>	187,7	198,7	229,5	249,4	269,2
<b>-Förändring (%)</b>	-5,5%	-13,4 %	-8,0 %	-7,4 %	31,1 %
<b>Kostnader, inkl. finansnetto</b>	-1 105,1	-1 093,8	-1 116,2	-1 093,5	-1 069,4
<b>-Förändring (%)</b>	1%	-2,0 %	2,1 %	2,3 %	11,3 %
<b>Skatteintäkter och statsbidrag</b>	943,1	904,3	877,0	869,8	838,0
<b>-Förändring (%)</b>	4,2%	3,1 %	0,8 %	3,8 %	5,2 %
<b>Resultat</b>	<b>25,7</b>	<b>9,2</b>	<b>-9,7</b>	<b>25,7</b>	<b>37,8</b>
Politik & förvaltningsledning					
<b>Intäkter</b>	38,4	39,6	38,2	47,0	57,8
<b>Kostnader</b>	-78,8	-76,1	-75,8	-83,1	-101,5
<b>Nettokostnad</b>	-40,4	-36,5	-37,6	-36,1	-43,7
Sektor verksamhetsstöd					
<b>Intäkter</b>	36,5	47,0	99,0	103,5	119,3
<b>Kostnader</b>	-103,7	-111,3	-159,4	-145,1	-183,7
<b>Nettokostnad</b>	-67,1	-64,3	-60,4	-41,6	-64,4
Utbildningssektorn					
<b>Intäkter</b>	84,8	105,0	132,5	157,5	186,9
<b>Kostnader</b>	-443,6	-520,1	-535,2	-536,8	-525,1
<b>Nettokostnad</b>	-358,8	-415,1	-402,7	-379,3	-338,2
Sociala sektorn					
<b>Intäkter</b>	109,5	88,8	95,8	88,2	87,0
<b>Kostnader</b>	-467,5	-371,5	-375,5	-361,4	-348,4
<b>Nettokostnad</b>	-358,0	-282,7	-279,7	-273,2	-261,4
Sektor samhällsutveckling					
<b>Intäkter</b>	31,7	40,4	36,3	38,5	12,8
<b>Kostnader</b>	-76,0	-94,8	-95,6	-104,6	-33,1
<b>Nettokostnad</b>	-44,3	-54,4	-59,3	-66,1	-20,3

Tabell 13. Resultatutveckling för Leksands kommun perioden 2020-2016, angivet i mkr. Under 2020 har IFO flyttats från Lärande och stöd till Sociala sektorn och en mer renodlad utbildningssektor bildats. Förändring i den interna hanteringen av personalen i bemanningsenheten påverkar kostnad och intäktsredovisningen mellan verksamhetsstöd och i första hand sociala sektorn jämfört med tidigare år.

Mellan åren 2015 och 2018 ökade bruttokostnaderna konsekvent i kommunen. Det är först mellan 2018 och 2019 det sker ett trendbrott och bruttokostnaderna minskar. Under 2020 ökade bruttokostnaderna delvis på grund av ökade kostnader för hanteringen av covid-19 inom i första hand vård och omsorg. Verksamhetens intäkter har fortsatt att minska och utan extra ersättning för sjuklönekostnader, vilken bokförts som en intäkt, och ersättningen från Socialstyrelsen för merkostnaderna för covid-19 hade tappet varit än större. Det är i första hand ersättningarna från Migrationsverket som fortsätter minska, från över 110 mkr 2016 till 9 mkr 2020 vilket är en minskning med 6 mkr från 2019. Även ersättningarna från Försäkringskassan inom LSS har minskat under 2020.

Den svaga skatteutvecklingen beror på delvis på en svagare skattetillväxt nationellt i samband med pandemin, men Leksand som kommun har sedan ett par år tillbaka en sjunkande skattetillväxt.

	Utfall 2019	Utfall 2020	Budget 2020	Avvikelse 2020
Verksamhetssektorerna				
<b>Politik</b>	-10,2	-9,8	-11,7	1,9
<b>Förvaltningsledning</b>	-26,3	-30,6	-31,2	0,6
<b>Sektor verksamhetsstöd</b>	-64,3	-67,1	-73,3	6,2
<b>Utbildningssektorn</b>	-415,1	-358,8	-364,8	6,0
<b>Sociala sektorn</b>	-282,7	-358,0	-356,1	-1,8
<b>Samhällsutvecklings sektorn</b>	-54,3	-44,3	-49,9	5,5
Verksamhetens Nettoram	<b>-853,0</b>	<b>-868,6</b>	<b>-887,0</b>	<b>18,4</b>
<b>Övrigt</b>	6,6	-1,7	1,5	-3,2
<b>Avskrivningar</b>	-39,3	-40,8	-43,4	2,6
<b>Pension- och personalkostnader</b>	-12,2	-9,3	-17,9	8,6
Verksamhetens Nettokostnader	<b>-898,0</b>	<b>-920,4</b>	<b>-946,9</b>	<b>26,5</b>
<b>Skatteintäkter</b>	729,2	718,8	749,0	-30,2
<b>Generella statsbidrag &amp; utjämning</b>	175,1	224,3	186,5	37,7
<b>Finansnetto</b>	3	3,1	0,1	3,0
Finansiering total	<b>907,2</b>	<b>946,1</b>	<b>935,6</b>	<b>10,6</b>
<b>Årets resultat</b>	<b>9,2</b>	<b>25,7</b>	<b>-11,3</b>	<b>37,0</b>

Tabell 14. Kommunens utfall, budget och avvikelse för åren 2019 och 2020, angivet i mkr.

Tabellen ovan redogör för verksamhetssektorernas nettoutfall och avvikelser för år 2020. Avvikelserna per sektor, och i vissa fall per avdelning, kommenteras mer ingående i kommande stycken. Jämförelsen med 2019 påverkas av verksamhetsförändringar mellan sektorerna där utbildningssektorn renodlats och delat av familj- och stöd flyttats över till sociala sektorn. Från och med 2020 har ansvaret för räddningstjänsten flyttats från samhällsutveckling till förvaltningsledning.

## Politik och förvaltningsledning (+2,5 mkr)

Politik lämnar ett överskott på 1,9 mkr jämfört med budget. Färre sammanträden och lägre arvoden tillsammans med outnyttjad reserv och fortsatt låga kostnader för överförmyndarverksamheten är de främsta orsakerna.

Förvaltningsledningen gör ett överskott på 0,6 mkr trots ökade kostnader för det gemensamma räddningstjänstförbundet med drygt 0,6 mkr, orealiserade besparingar kopplat till bildandet av kommun-koncern och ny organisation inom gata park på totalt 2,3 mkr. Överskottet kommer i huvudsak från förvaltningsuppdraget via Leksandsbostäder som lämnade ett betydande överskott. Det varma vädret har inneburit lägre kostnader för både uppvärmning och snöröjning kopplat till fastighetsuppdraget men även lägre kostnader för snöröjning och halkbekämpning både i början och slutet på året än normalt. Besparingen kopplat till koncernbildningen kommer inte kunna realiseras på grund av ändrade skatteregler och omorganisationen kring gata-park genomförs först under 2021.

## Verksamhetsstöd (+6,2 mkr)

Sektorn gör ett resultat 2020 på + 6,2 mkr. Det beror framför allt på lägre personalkostnader än budgeterat till följd av vakanser, mycket hög sjukfrånvaro och andra ledigheter som inte regleras med vikarier och på att planerat arbete inte har kunnat genomföras i och med pågående pandemi. Kommunen har även haft lägre fordonskostnader än budgeterat (hela kommunens fordonsbudget ligger på ekonomiavdelningen), både vad gäller leasing- och drivmedelskostnader, vilket även det är en följd av pandemin. Den statliga ersättningen för sjuklönekostnader (och andra ersättningar kopplade till covid-19) bidrar ytterligare till överskottet. Största överskottet gör IT-avdelningen (+1,8 mkr) på grund av vakanser och sjukfrånvaro men även på grund av leveransförseningar av datorer och lägre utvecklingskostnader än planerat.

Distansundervisning inom skolan har gett ett överskott inom kosten där också vikariekostnaderna har kunnat minskas då personal har omlokalisats till andra kök. Kostenheten har börjat med månatliga kostnadsuppföljningar för varje kök vilket ytterligare ökat kostnadsmedvetenheten. Överskottet för kostenheten 2020 återförs till utbildnings- och sociala sektorn då de har haft budgeten. Från 2021 överförs budgeten till kostenheten för att ytterligare stärka möjligheterna till att hämta hem eventuella besparingar som görs inom kosten.

De ökade kostnader som sektorn har haft i form av till exempel utökade öppettider på bemanningsenheten (helger), ökade portokostnader, tidigare obudgeterade lönekostnader och extra städtimmar för att minska smittspridning har täckts av de minskade kostnaderna som redovisats ovan.

## Utbildningssektorn (+6,1 mkr)

Utbildningssektorn redovisar ett överskott om 6,1 mkr, vilket är markant bättre än föregående prognos om 1,1 mkr. Överskottet genereras framförallt av lägre kostnader på förskola och gymnasieskola, men även av ett lägre underskott på grundskolan.

Sektorchef redovisar ett resultat om -0,8 mkr. Underskottet förklaras framförallt av ökade kostnader för avyttring av en lokal. I övrigt beror underskottet på en besparing i form av en organisationsförändring som genomförts, men där besparingen tillfaller avdelning förskola.

Förskola avviker 6,7 mkr positivt mot budget. Överskottet beror framförallt på lägre personalkostnader som följd av att verksamheten haft 27 färre barn än budgeterat. Störst avvikelse ses på den nybyggda

förskolan Myran, där framförallt hösten 2020 sticker ut. Även förskolan Furuliden redovisar ett större överskott som följd av färre barn. De lägre personalkostnaderna syns även i form av besparing som genomförts under avdelningen, men som budgeterades under sektorchef. Kommunen har också haft 7 barn färre på förskolor i andra kommuner än budgeterat, vilket också det ger lägre kostnader. Även lägre kostnader för kost och att verksamheten ersatts för höga sjuklönekostnader påverkar resultatet positivt.

Avdelningen grundskola redovisar ett underskott om -5,7 mkr. Underskottet beror i första hand på högre personalkostnader för de kommunala skolorna där behovet av stödresurser varit högre än budgeterat och en fortsatt problematik med små klasser på några av grundskolorna. Avvikelsen beror även på högre interkommunala kostnader än budgeterat, men också på en avräkning till fristående verksamheter. Antal elever uppgår till 1385 inom den kommunala grundskolan, vilket är marginellt färre än budgeterat. Antal elever i fritidshem uppgick till 441, vilket är 10 färre än budgeterat.

Gymnasieskolan avviker 5,5 mkr positivt mot fastställd budgetram. Överskottet beror till stor del på att en högre andel elever väljer att studera på Leksands gymnasium. Fler elever innebär att gymnasiet har utökat antalet klasser med högre personalkostnader som följd, men det kompenseras av lägre interkommunala kostnader för elever som studerar i andra kommuner. I resultatet ingår ej budgeterade externa kostnader för mat då verksamheten med anledning av covid-19 inte kunnat servera lunch till alla elever i ordinarie matsal. Samtidigt har planerad projektresa inte kunnat genomföras, vilket genererar ett överskott för verksamheten. Gymnasieskolan redovisar även högre statsbidragsintäkter än budgeterat.

## Sociala sektorn -1,8 mkr

Resultatet är en förbättring från delårsbokslutet 2020. I delårsbokslutet räknade sektorn med att endast erhålla 62 procent av de sökta statsbidragen för utökade kostnader för covid-19. Sektorn har erhållit 91,4 procent av de sökta medlen samt räknade vid bokslutet med att få 80 procent av ytterligare sökta medel. I resultatet ingår en reservation på 0,6 mkr för en eventuell upphandlingsskadeavgift till konkurrensverket till följd av otillåten direktupphandling inom HVB.

Sektorn har inte kunnat utföra de utbildningar som hade behövts på grund av pandemin. Flertalet utbildningar har fått ställas in och bidragit till minskade kostnader för vikarier. De utbildningar som planerats för medarbetarna har minimerats och detta kan få konsekvenser på sikt. Stora utbildningsinsatser som varit har gällt hygien och hur man minskar smittspridning. Sektorn har också under pandemin stängt ner vissa verksamheter och fördelat om personalresurser där behovet funnits. Detta har bidragit till att flera verksamheter visat ett plusresultat bland annat korttidsboendet SOL som gjordes om till en covid-avdelning men dock inte behövde användas. En avdelning på särskilt boende plomberades då behovet av platser minskade tillfälligt, avdelningen kommer att öppna igen under januari 2021. Sektorn har även sökt fler statsbidrag för att höja kvaliteten. Statsbidragen har kunnat förstärka delar av de merkostnader sektorn haft för bland annat vårdintensiva brukare med multidiagnos och därmed ökat kvaliteten, delaktigheten och patientsäkerheten. I utfallet finns även stora underskott mot budget. Det gäller främst placeringar inom individ och familjeomsorgen. Inför 2020 fick sektorn avdrag i budgeten för placeringar som skulle avslutats och ingen hänsyn togs till att det skulle uppstå nya placeringar. Flera av dem som är placerade är av sådan art att de inte kommer att kunna avslutas inom flera år.

Hemtjänsten har märkbart påverkats av pandemin då många kunder (ca 30 st) sagt ifrån sig insatserna relaterat till oro för att smittas av covid-19. Flera kunder har fått hjälp av anhöriga under tiden och några kunder med många timmars insatser har flyttat in på särskilt boende. Alla enheterna har vid årets slut kunder som fortfarande har pausat sina insatser (cirka 10 st). Den externa utföraren har under ökat motsvarande pandemiperiod med 3500 timmar.

Särskilt boende påvisar ett underskott bland annat beroende på avsaknad av finansiering för heltid som norm på Limsjögården. Samtliga särskilda boenden har haft personer med stora BPSD symtom vilket leder till att extra resurser måste sättas in. Det har varit låg beläggning på Edshult då inga reparationer av flera lägenheter genomförts p.g.a pandemin vilket har bidragit till både kostnadsökning och intäktsminskning.

Hälso- och sjukvård har ett positivt resultat på grund av att inga vikarier har satts in på rehab under frånvaro för vård av barn eller sjukfrånvaro.

## Samhällsutveckling (+5,5)

Sektorn redovisar ett överskott för 2020 men resultat inom sektorn är blandat.

Strategisk planering har ett överskott på 1,9 mkr gentemot budget från planerade vägförrättningar som inte kunnat genomföras på grund av pandemin. Kostnader uppkommer framöver istället.

Även myndighetsavdelning gör ett överskott på 1,9 mkr. Sjukskrivningar och vakanser är en orsak men avdelningen har även haft betydligt högre intäkter från bygglov än budgeterat. Näringsliv har sålt ett stort antal vilket bidrar till överskottet på 2,9 mkr.

Fritid har en negativ avvikelse med 1,3 mkr berodde på lägre intäkter från skidanläggningen i Granberget under våren och vintern. Intäktstappet är även stort för Leksandshallen då man haft begränsad aktivitet sedan i våras och har haft helt stängt sedan i november. Antalet besökare har som beskrivits tidigare minskat från 85 000 under 2019 till 57 000 under 2020.

## Finans (+10,6)

På finansieringssidan har vi sett de största svängningarna under året, både i form av reviderade skatteunderlagsprognoser men också genom nya statsbidrag som beviljats löpande under året. Skatteintäkterna avviker med - 30 mkr och statsbidragen avviker med +30 mkr. Avvikelserna är även stora vad gäller pensions- och personalkostnader där avvikelserna uppgår till 8,6 mkr. Investeringstakten ha varit lägre än budgeterat och detta påverkat avskrivningarna som bli lägre än budgeterat. Under finansiering redovisas även reavinstförlusten för försäljningen av Furuhaga som genomfördes 2020.

## Leksandsbostäder AB (+18,1)

Bolagets resultat efter finansiella poster är positivt och uppgår till 18,1 mkr. Det varma året har medfört låga kostnader för både snöröjning och uppvärmning. Det fortsatt låga ränteläget liksom vakanta tjänster bidrar positivt till resultatet. Därutöver ger redovisningsreglerna (K3) även en förskjutning av kostnader över till investeringar, vilket medför ett överskott på underhållsbudgeten.



Den del av förvaltningsuppdragen som redovisas hos Leksandsbostäder AB gav för året ett överskott med 2,9 mkr där fastighetsförvaltningen redovisade 1,1 mkr och gata/parkförvaltningen 1,8 mkr. Uppdraget avräknas och överskottet återlämnas till kommunen. I bolaget redovisas ett resultat för de båda förvaltningsuppdragen med 0,3 mkr.

### **Leksand Vatten AB (- 7,6)**

Utfallet -7.6 mkr efter finansiella poster är 2.6 mkr sämre än budgeterat för mkr i Leksand Vatten AB. Det negativa resultatet efter finansiella poster bokförs mot tidigare års upparbetade vinster.

VA-verksamhetens resultat efter finansiella poster är -3,4 mkr mot budget -2,8 mkr. Avvikelsen beror till största del på större produktionskostnader där de största avvikande posterna är 1,4 mkr större kostnad för reparation och underhåll av ledningsnät och anläggningar, 0,9 mkr lägre slamkostnader till följd av nytt avtal och ny avvattningsutrustning och 0,5 mkr lägre elkostnader till följd av lägre elpris i nytt elavtal. Även kostnader från Dala Vatten och Avfall i form av retroaktiva pensionskostnader p.g.a. misstag gjorda 2009 i samband med övergång till nytt avtal avviker och är större än budget.

Avfallsverksamhetens resultat efter finansiella poster är -4,2 mkr mot budet -2,2 mkr. Avvikelsen beror på högre produktionskostnader. Behandlingskostnader av avfall är 1,3 mkr högre bland annat på grund av ökade kostnader för utsläppsrätter och ökande mängder avfall i samband med covid-19.

## Investeringsredovisning

Nedan visas kommunens bruttoinvesteringar samt budget och inklusive tilläggsanslag-

	Utfall 2020	Budget 2020	Avvikelse 2020
<b>Förvaltningsledning, fastighet o Gata-Park</b>	72,9	143,8	70,9
<b>Verksamhetsstöd</b>	1,5	2,5	1,0
<b>Utbildning</b>	2,1	2,3	0,2
<b>Sociala Sektorn</b>	2,0	1,2	-0,8
<b>Samhällsutveckling</b>	30,1	57,4	27,3
<b>Varav exploateringsverksamhet</b>	6,9	16,4	14,9
<b>SUMMA</b>	<b>108,6</b>	<b>207,2</b>	<b>98,6</b>

Tabell 16. Nettoinvesteringar inom kommunen år 2019, angivet i mkr.

Under året har kommunen erhållit 0,7 mkr från Trafikverket för upprustning av vägar och 0,2 mkr från Boverket för solceller på förskolan Myran vilka bokförts som investeringsintäkter.

### Större projekt 2020

Projekt	Avslutat 2020	Utfall 2020	Ack. utfall	Ack. budget	Avvikelse
<b>Nya Tibble äldreboende</b>	Nej	59,3	65,5	182,0	116,5
<b>Ny Sporthall</b>	Nej	12,5	13,4	64,0	50,6
<b>Käringberget/Lummerhöjden</b>	Nej	0,5	4,8	28,0	23,2
<b>Bro Norsbro</b>	Ja	4,5	4,9	4,9	0
<b>Förbindelseväg Limhagen</b>	Nej	0,8	7,5	16,7	9,2

Tabell 17. Större investeringsprojekt och över flertalet år, angivet i mkr. (\*netto).

Under 2020 startade byggnation av det nya äldreboendet i Tibble, arbetet löper på och tidplanen beräknas håll och boendet ska vara helt färdigställt under 2022. Nya gång- och cykelvägar har byggts bland annat vid förskolan Myran. Beläggningsarbeten har genomförts och 1,9 mkr har investerats i vägbelysning. Förbindelsevägen Limhagen kommer slutföras under 2021 med byggnation av bland annat busshållplats. Totalkostnaden beräknas bli ca 10 mkr jämfört ned budget på 16,7 mkr.

Kommunen har investerat i underhåll och anpassning av fastigheter för 8,7 mkr under året. Bland annat har Åkerö sporthall fått ett nytt golv (0,6 mkr), kaféer och uppehållsrum i Sammildsdal har byggts om och anpassats med anledning av sammanslagningen av kommunens högstadier (1,5 mkr). Förskolan Källbacken ha fått ny ventilation (0,5 mkr) och brandmannen har byggts om och anpassats till vux-utbildningen som flyttat in i lokalerna 0,8 mkr). Ombyggnation och flytten av särskolan har kostat 1,1 mkr.

Gymnasiet har under året investerat i en ny CNC-maskin till hantverksprogrammet som gör att programmet ligger i framkant i Sverige (1,7 mkr).

Inom fritid har bland annat omklädningsrummen på Siljansvallen renoverats (0,3 mkr) och ett nytt konstgräs lagt på Siljansvallen (2,2 mkr). Under år drog även byggnationen av den nya sporthallen i gång på allvar. Budget har i samband med projekteringen justerats från ursprungliga 50 mkr till 64 mkr. Den nya hallen kommer att mycket väl svara mot de behov som finns och då främst för innebandyn och skolans verksamheter. Hallen byggs energisnålt med låga driftskostnader. Sporthallen beräknas stå helt klar till höstterminen 2022.

Kommunen har under 2020 även genomfört att par strategiska fastighetsköp i syfte att kunna fortsätta exploateringen och möjliggöra bygget av fler bostäder och erbjuda industrimark. Det största förvärvet är fastigheten på Hantverkaregatan 24 som tidigare ägdes av Valins fastighetsbyrå.