



Helén Norling, 0247-80 178
helen.norling@leksand.se

Mötesanteckningar Kommunala pensionärsrådet

Tid: Tisdagen den 13 februari kl 9.00-12.00

Plats: Plenisalen, kommunhuset

Förtroendevalda
Karin Mikkonen (C) ordförande
Kerstin Marits (M)
Per Wiman (KD)
Rickard Karlsson (ByP)
Repr för pensionärsorg
Kerstin Bjarby, SPF
Lena Lisskar, PRO
Sally Andersson, PRO
Stig Bergström, PRO
Britt-Marie Hallor, PRO
Erik Peters, PRO
Ritva Rosén, PRO
Kerstin Karlsdotter, SKPF
Margareta Karlsson, SKPF
Tjänstemän
Isabella Piva-Hultström, socialchef
Pär Ohlsson, kulturchef (punkten ”information och dialog om programmen för kultur och fritid)
Teresia Karlsson, avd-chef för ordinärt boende (punkten ”Verksamhetsinformation ordinärt boende

och HSR samt samarbete med vårdcentralen kring sköra äldre”)
Kvalitets- och boendeutvecklare Nina Lehtonen informerar (punkten äldreomsorgsplan, trygghetsboende, boendeplan)
Helén Norling, sekreterare

Föregående mötesanteckningar 2023-11-28

Mötesanteckningarna läggs till handlingarna.

Uppföljning av fråga om rutiner för läkemedelsgenomgångar inom regionen hänvisas till punkten ”Verksamhetsinformation ordinärt boende och HSR samt samarbete med vårdcentralen kring sköra äldre”.

Uppföljning av problematiken med 1177 som skulle lyftas vidare på samverkansmöte med regionen. Frågan är lyft till regionen.

Information och dialog om programmen för kultur och fritid

Kulturchef Pär Ohlsson informerar.

I kommunplanen för 2024, som antagits av kommunfullmäktige, finns följande uppdrag till förvaltningen:

<u>Ta fram ett nytt fritidspolitiskt program med fokus på barn och unga.</u> Ett nytt fritidspolitiskt program ska tas fram för kommunen, där verksamhetens inriktning tydliggörs för kommande år. Ett särskilt fokus ska ligga på att tillse barns och ungas tillgång till fritidsaktiviteter.
<u>Ta fram ett nytt kulturpolitiskt program med fokus på barn och unga.</u> Ett nytt kulturpolitiskt program ska tas fram för kommunen, där verksamhetens inriktning tydliggörs för kommande år. Ett särskilt fokus ska ligga på att tillse barns och ungas tillgång till kultur både som utövare och som deltagare.
<u>Se över hur aktiviteter för ensamma äldre kan utformas inom kultur, fritid och friluftsliv.</u> Kultur, idrott och friluftsliv kan spela en viktig roll för äldre personer som saknar nära släktingar och vänner. Därför ska kommunen se över hur verksamheterna kan utformas för att fler äldre ska få kännedom om och kunna delta i aktiviteter.

Programmen kommer att vara övergripande och mera ange en riktning. De ska gälla till och med år 2030.

När det gäller kulturpolitiskt program har man inlett arbetet redan i augusti 2023. Ett sådant program går in i alla områden inom kommunen och berör alla invånare. Dialog har påbörjats med civilsamhället, nu senast på kulturforum, där både kommunstyrelsens ordförande, vice ordförande och oppositionsråd deltog. Dialog har även inletts med socialtjänsten.

Arbetet med ett fritidspolitiskt program har ännu inte påbörjats. Här avvaktas att följa samma modell som för framtagande av det kulturpolitiska programmet.

För uppdraget om aktiviteter för ensamma äldre har det omformulerats till att endast gälla äldre. Då det varit svårt att definiera vad som egentligen menas med "ensamma äldre". Här handlar det om att hitta sätt att nå ut till den berörda målgruppen. För aktiviteter inom kulturen är det en låg tröskel. Det krävs ingen förberedelse från deltagarna och aktiviteterna är gratis. Ett hinder är dock logistiken med transporterna till och från aktiviteterna. Den pusselbiten behöver man fungera vidare på.

Kommunala pensionärsrådet är ett värdefullt forum, likaså pensionärsorganisationerna i sig, i det fortsatta arbetet med uppdragen och fortsatt dialog välkomnas under hela våren. Pär Ohlsson och Torkel Holst kommer att komma på nästa kommunala pensionärsråd och fortsätta dialogen. Pensionärsorganisationerna är inbjudna till en första träff nu på måndag den 19 februari.

Verksamhetsinformation ordinärt boende och HSR samt samarbete med vårdcentralen kring sköra äldre

Avd-chef för ordinärt boende Teresia Karlsson ger en verksamhetsinformation om avdelningen för ordinärt boende som består av följande verksamheter:

- Hemtjänst
- Korttidsboende
- Dagverksamhet för personer med demenssjukdom
- Hälso- och sjukvårdsenheten

Powerpointpresentation bifogas mötesanteckningarna.

Hemtjänsten:

Hemtjänsten består av tre områden plus nattpatrull. Det finns tre enhetschefer och 130 hemtjänstpersonal.

Inom verksamheten finns nu ett så kallat serviceteam som arbetar med insatser i form av städning bland annat.

All personal har fått grundutbildning i demens och i och med att 80% av personalen nu är utbildade så har hemtjänsten blivit stjärnmärkt.

Man arbetar med så kallade minnesturer som riktar sig till personer med demens. Det är ofta samma personal som besöker dessa hemtjänsttagare och man arbetar på ett annat sätt med genomförandeplanerna. Minnesturer är på dagtid måndag till fredag.

Korttidsboende (Tibble):

På korttidsboendet vistas personer som är i behov av hjälpinsatser som inte kan tillgodoseas med hjälp av hemtjänst i det egna hemmet eller om det finns behov av återhämtning efter en sjukhusvistelse. Berörda professioner arbetar tillsammans för att få till en så god planering som möjligt efter vistelsen.

Boendet har 15 platser och under 2023 passerade 135 personer boendet. Personalstyrkan är 20 medarbetare.

Dagverksamhet för personer med demenssjukdom:

För att få insats i form av dagverksamhet för demens behövs ett biståndsbedömt beslut samt att man är utredd för demens. Verksamheter tar emot åtta personer dagligen måndag till fredag kl 9.00-15.00. Verksamheten bygger mycket på olika aktiviteter, såsom promenader, dans, utflykter etc och syftar bland annat till ökad livskvalitet, bruten isolering samt avlastning för anhöriga.

HSR-enheten (hälso- sjukvård och rehabilitering)

På HSR-enheten arbetar cirka 40 medarbetare. Sjuksköterskor arbetar med hälso- och sjukvårdsinsatser för personer som vistas på de särskilda boendena och på LSS-boendena. De utför också hälso- och sjukvårdsinsatser i hemmet, så kallad hemsjukvård. Den insatsen är för personer som inte på egen hand eller med stöd kan ta sig till vårdcentralen. Palliativ vård och läkemedelshantering ingår också i uppdraget. Arbetsterapeuter och fysioterapeuter arbetar med hjälpmedelshantering och rehabilitering. Man kan själv ringa till rehab-enheten för att få tips och råd om bland annat hjälpmedel.

På gång under 2024

- HSR-enheten och hemtjänst under samma avdelning – kan arbeta på ett annat sätt
- Digitala lås
- Digitala matinköp till brukare i hemtjänsten
- Läkedsrobot – nio stycken finns nu ute hos kunderna
- Demensutbildningar
- Korttidsplatser - behöver hitta en bra nivå på antalet platser
- Förebyggande arbete – öppna mötesplatser, minska ofrivillig ensamhet
- Utbildningar
- Språkombud – för att inkludera flerspråkiga

Nära vård

Ett sexmånadersprojekt om nära vård ska startas upp i samverkan med vårdcentralen och syftar till att i samverkan mellan kommun och region ge en så bra vård som möjligt nära där personen är. I projektet ingår bland annat journalgranskning och läkemedelsgenomgångar. Även att hemtjänstpersonal ska få närmare tillgång till sjuksköterska.

När det gäller läkemedelsgenomgångar är det 80 personer som omfattas av det. Man har rätt till genomgång en gång per år om man har fler än fem läkemedel och har insats i

form av delegerad hjälpmedelshantering. Det är vårdcentralen som gör läkemedelsgenomgången och man har öppna upp en kontaktväg till en sjuksköterska på kommunen för att underlätta arbetet.

Verksamheten informerar

För punkterna aktuellt inom sektorn, äldreomsorgsplan/trygghetsboende/boendeplan och information om ny organisation, bifogas en powerpointpresentation mötesanteckningarna.

Aktuellt inom sektorn

Socialchef Isabella Piva Hultström informerar.

- Strategiska planer – flera strategiska planer ska tas fram inom sektorn, bland annat äldreomsorgsplan, demensplan, digitaliseringsplan och LSS-plan, strategi för nära vård och strategi för individ- och familjeomsorgen
- Verksamhetsbesök – socialchef ska besöka alla verksamheter inom social sektorn

Äldreomsorgsplan, trygghetsboende, boendeplan

Kvalitets- och boendeutvecklare Nina Lehtonen informerar.

För att tydliggöra ambitioner och utvecklingsbehov inom äldreomsorgen så ska en äldreomsorgsplan tas fram.

Då befolkningsprognosen visar på ett ökat behov av lägenheter inom särskilt boende har också ett utredningsarbete påbörjats inom sektorn för att se hur man kan lösa behovet. Man ska även utreda behovet av tillskapande av trygghetsboende.

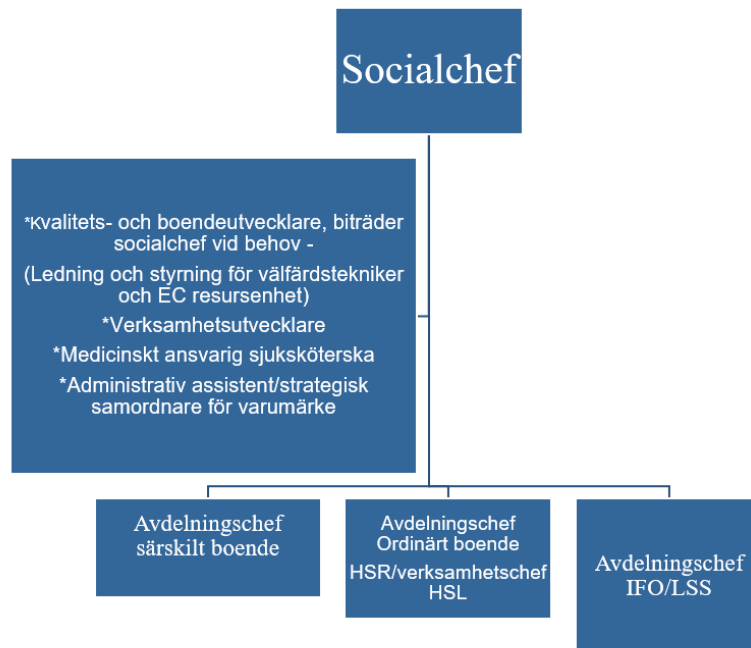
Som underlag för kommunens planering för framtida boendeformer håller en enkät på att tas fram, som ska rikta sig till alla över 65 år. I enkäten ska även ingå frågor som berör området minskad ensamhet.

Pensionärsorganisationerna är en viktig del i detta utredningsarbete och det välkomnas att tre personer från pensionärsorganisationerna att ingå i en referensgrupp. För arbetet med digitaliseringsplanen välkomnas också tre personer att ingå i en referensgrupp. Mejla till sekreterare Helén Norling, helen.norling@leksand.se, vilka som är intresserade att ingå i grupperna.

Information om ny organisation

Socialchef Isabella Piva Hultström informerar.

Från och med 1 januari 2024 arbetar sektorn utifrån en ny ledningsstruktur med bland annat förändringen att ordinärt boende och HSR-enheten ligger under samma avdelning samt att man stärker upp med en hälso- och sjukvårdschef.



Brandskyddsförebyggande åtgärder för särskilt riskutsatta

Socialchef Isabella Piva Hultström informerar. Powerpointpresentation bifogas mötesanteckningarna.

Många personer med insatser inom socialtjänsten omkommer årligen i bränder och det är främst personer som är särskilt riskutsatta som drabbas. Många personer bor ensamma och det saknas ofta brandvarnare. Särskilt riskutsatta kan vara personer med nedsatt syn, hörsel eller rörelsesvårigheter, kognitiva funktionsnedsättningar (exempelvis demenssjukdom) missbruksproblem, samt personer som röker. Om de har insatser från socialtjänsten säger lagen att ansvaret för det förebyggande arbetet ligger på kommunerna. Trots detta så arbetar de flesta kommuner inte med frågan.

När Isabella arbetade i Kungsörs kommun var hon med och tog fram den så kallade Kungsörsmodellen för brandskyddsförebyggande åtgärder. Tanken är att den modellen även ska tillämpas även i Leksand och ett samarbete är inletts med räddningstjänsten. Modellen går ut på att hemtjänsten via en checklista kontrollerar brandskyddet i hemmet.

Också här är pensionärsorganisationerna en viktig länk till att information om vikten av brandskydd sprids vidare.

Pensionärsorganisationerna efterfrågar en enkel punktlista vad man framför allt ska tänka på, så att samma information sprids vidare. Här hänvisas i nuläget till checklistan som finns i powerpointpresentationen.

Hemtjänstindex

Socialchef Isabella Piva Hultström redovisar resultat från hemtjänstindex 2023. Powerpointpresentation bifogas mötesanteckningarna.

Hemtjänstindex är en sammanvägning av data som på olika sätt indikerar kvalitet i hemtjänsten. Hemtjänstindex är ett initiativ av SPF Seniorerna.

Följande undersökningar ingår i hemtjänstindex:

- Kommunens egna webbplats
- De nationella brukarundersökningarna
- Enhetsundersökningen
- Öppna jämförelser
- Kommunens kvalitet i korthet (KKIK)
- Socialstyrelsens enkät E-hälsa
- Kvalitetsregistret Senior Alert

Nenastående områden mäts. I anslutning till områdena redovisas Leksands kommuns resultat för 2022 och 2023.

Område	Resultat (totalt antal kommuner är 290)
Information på webbplatsen	2023- 62,8 poäng, plats 189 2022- 20,0 poäng, plats 250
Biståndshandläggning	2023 – 70,6 poäng, plats 5 2022 – 37,8 poäng, plats 177
Utförande av hemtjänst	2023 – 81,8 poäng, plats 133 2022 – 53,4 poäng, plats 247
Stöd och utveckling	2023 – 63,4 poäng, plats 107 2022 – 68,3 poäng, plats 116
Totalt index	2023 - 72,1 poäng, plats 70 av 290 2022 - 47,5 poäng, plats 232 av 290

Anhörigstöd informerar

Anhörigkonsulent Katarina Leander informerar.

Det är högt tryck på enskilda stödsamtal. Sedan ett halvår tillbaka är det en ökning av samtal som rör psykisk ohälsa. Många blir slussade från Regionens samtalsmottagning. Det märks tydligt att anhörigskapet finns överallt.

Anhöriga till personer med demens är den stora gruppen. Den senaste månaden har det varit mycket samtal kring den problematiken. Både kring de som är utredda och där man misstänker demens. I samtalen hjälper Katarina att reflektera. Ibland handlar det om att det onormala blivit normalt. Vissa har gått mycket långt i sin sjukdom och anhöriga kämpar på i det tyst. För att fånga upp den här gruppen anordnar Demensföreningen, ABF och demenssjuksköterska anhöriggrupper. Nu på torsdag den 15 februari anordnas anhörigfrukost specifikt för anhöriga till personer med demenssjukdom och kognitiv svikt, som exempelvis stroke.

På onsdag besöker Katarina PRO i Siljansnäs.

I slutet på mars kommer det att vara en föreläsning på kulturhuset på temat ”barn som kan gå i skolan går i skolan”. Föreläsare är en kurator från BUP i Mora.

Inkomna frågor från pensionärsorganisationerna:

1. Hur räknas avgifter ut för det man betalar på säbo? Vi har fått propåer på att man inte förstår hur det räknas fram. Vi ber om en uppdatering.

Svar: Bifogas beskrivning till mötesanteckningarna med exempel på hur avgiften räknas ut.

Det finns även information på kommunens hemsida [Avgifter och ekonomi - Leksands kommun](#)

2. Hur har helgerna varit vad gäller bemanning på våra olika boenden och hemtjänsten?

Svar: Storhelger ser ut precis som vilken helg som hels. Personaltätheten påverkas inte.

3. Hur ser det ut i dagsläget?

Svar: Scheman inom särskilt boende håller på att göras om utifrån att

personaltätheten ska minskas. Den ligger högt jämfört med riket. Vi har skapat ett behov av hög personaltäthet som vi inte har ekonomi för. Det är också en del av heltidsresan. Det är en tuff resa som ställer krav på ledarskapet, men det kommer att resultera i ökad kvalitet genom att man kommer att kunna öka på med måltidsansvarig, aktivitetsansvarig och teamledare som ska kunna stötta enhetscheferna. På vissa boenden behöver man skjuta till personal och på vissa behöver det minskas personal. Bemanningen ska vara två personal på nio platser. Här utgår man ifrån de nationella riktlinjerna och förändringen kräver god ordning på rutiner etc.

När det gäller ekonomin redovisar sektorn för 2023 ett resultat på minus 28,6 Mkr. På grund av att Migrationsverket inte kunde betala ut medel som planerat så blev resultatet ett större minus än prognosen för oktober som då visade minus 26,2 Mkr.

4. Vi ser med oro på att man på andra ställen minskar bemanningen när det gäller vård i livets slutskede. Hur tänker man hos oss?

Svar: Bemanningen ska inte minskas inom det området.

5. Man upplever att det är väldigt dåligt skyltat till korttidsboendet i Tibble, vi är ombudda att framföra detta samt be om bättre skyltning.

Svar: Sedan i höstas finns det en stor, upplyst orienteringstavla nere vid vägen och sedan jul finns det skyltar inne på boendet.

Nästa möte 7 maj kl 13.00.