



## **DAMMSKOG-SKALLSKOG**

Härads fjärding, Leksands socken

Leksands kulturmiljöprogram

**Författare**

Kristoffer Ärnback

Antagen av samhällsbyggnadsutskottet 2021-05-27





# **DAMMSKOG-SKALLSKOG**

Härads fjärding, Leksands socken

Leksands kulturmiljöprogram

Fäboddar med åker för byar i Härads fjärding

## **Författare**

Kristoffer Ärnback

## **Redaktion**

Lars Jönses och Kristoffer Ärnback

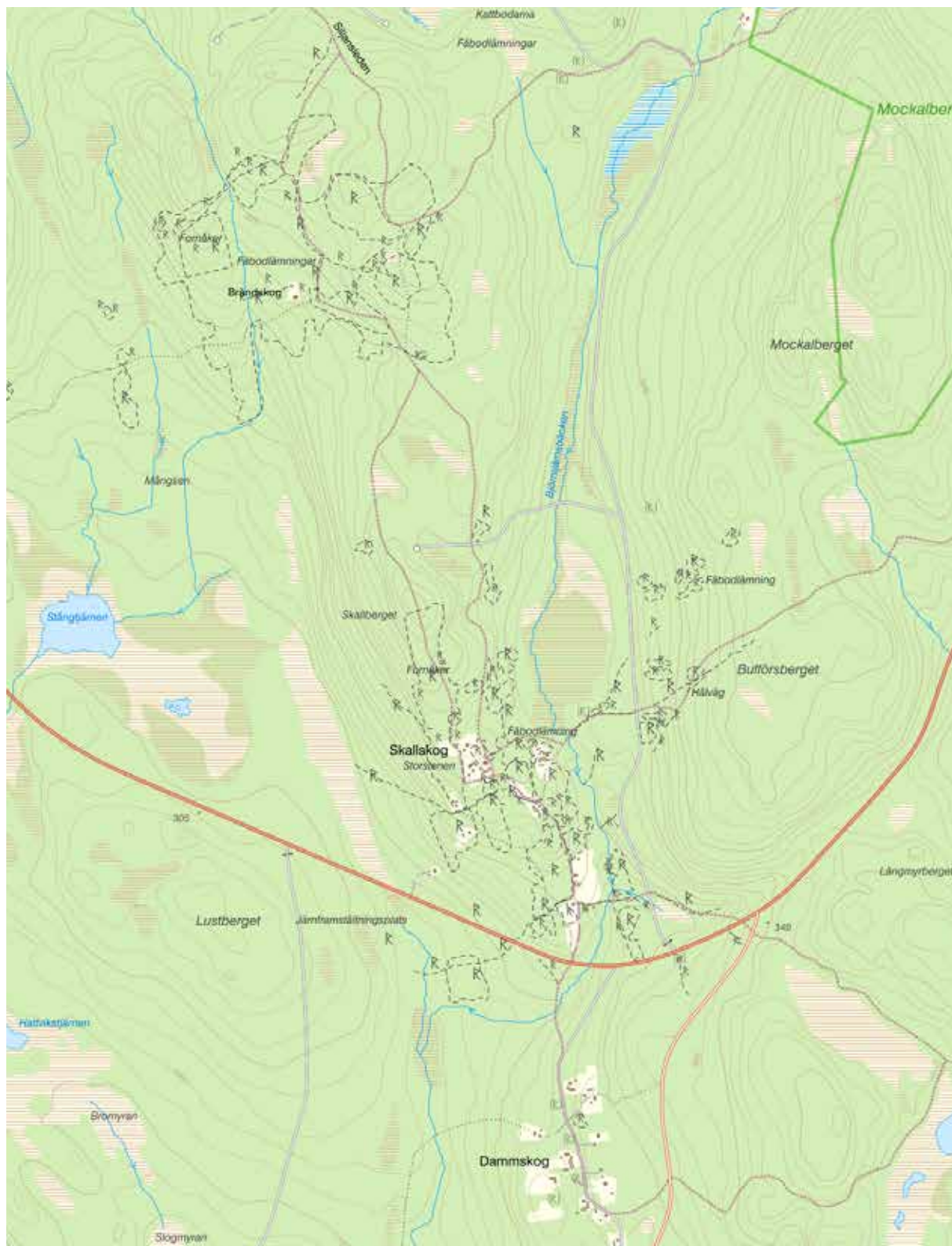
Omslag: Fägata kantad av gärdesgårdar i Skallskog. Västanvik 159:2.  
Fotografier och illustrationer: Om inget annat anges, Kristoffer Ärnäck,  
Dalarnas museum. Om inget annat anges härstammar rapportens kartor  
från Lantmäteriets tjänster *Historiska kartor* samt *Kartor, flygbilder och ort-*  
*namn*. Kartorna används i rapporten under Dalarnas museums avtalsnum-  
mer: ©Lantmäteriet 12014/00618

© Dalarnas museum 2021

ISSN:

# Innehåll

<b>Beskrivning</b>	<b>7</b>
Historik	7
Riksintresse för kulturmiljövården	7
Landskap och placering	7
Byform, gårdsformer och gårdsstrukturer	7
Bebyggelsens huvuddrag	8
Byggnadsdetaljer och material	8
Utmärkande drag	11
<b>Värden</b>	<b>12</b>
Platsnamn	12
Fäbodväsendet	12
Bystruktur	17
Timmerhuskulturen och månghussystemet	17
Låg, tät och ofärgad eller faluröd bebyggelse	18
Kringbyggdhet	21
Skogsbruk och kolning	22
<b>Värdekarta</b>	<b>25</b>
<b>Vad är ett kulturmiljöprogram?</b>	<b>26</b>



*Dammskog-Skallskog i den västra delen av Leksands kommun. I norr finns det övergivna fäbodstället Brändskog, rikt på lämningar kopplade till fäbodriften i äldre tider. De tre platserna kallades tillsammans för Sörskog. Även kring Skallskog finns exceptionellt många lämningar från fäbodriften.*

## Beskrivning

**HISTORIK:** Dammskog och Skallskog är fåbodställen med åker i Härads fjärding i Leksands socken. Fåbodställena ingick i en större anhopning av fåbodställen gemensamt kallat Skog. Fåbodställena i norr – Norrskog – brukades av bönder i byar belägna i Åsbygge fjärding. De som fanns i söder – Sörskog, som utgjordes av Dammskog, Skallskog och det nu försvunna Brändskog – brukades av bönder i byar belägna i Härads fjärding: Västanvik, Grytnäs, Fornby, Karlsarvet, Heden, Styrjöbo, Lima, Åkerö, Källberget, Yttermo, Mjälgen, Gärde, Ytteråkerö och Västannor. Spannmålsodling och bosättning etablerades i Dammskog och Skallskog på medeltiden. Bofasta gårdar har in på 1900-talet samsats med fåbodvistelse. Fåboddriften upphörde i Brändskog 1917, Dammskog 1934 och Skallskog 1950. I Skallskog har fåboddriften dock återupptagits på en gård. Fåbodställena ligger i Leksands kommun, som ursprungligen bildades som Leksands landskommun 1863. År 1971 ombildades landskommunen till Leksands kommun. År 1974 uppgick Siljansnäs och Åls kommuner i Leksands kommun.

**RIKSINTRESSE FÖR KULTURMILJÖVÅRDEN:** W 29 44 Västanvik, Leksand.

### LANDSKAP OCH PLACERING:

- Fåbodställena Dammskog och Skallskog är belägna i det vidsträckta och kuperade skogslandskapet som utgör västra delen av Leksands kommun. I väster finns ett system av sjöar och åar med utlopp nedströms norrut i Limåviken i Siljan.
- Dammskog är beläget i en västsluttning söder om landsvägen mellan Leksand och Järna, som löper i öst-västlig riktning mellan fåbodställena och skiljer dem åt.
- Skallskog är beläget på en åspets till Skallberget med branta syd- och västsluttningar.
- Idag är båda ställena inbäddade i skog i gömda lägen i landskapet. Tidigare, när fåbodställena var uppodlade med åker var landskapsbildningen helt annorlunda. I Skallskog finns exempelvis många lämningar efter fornåkrar som berättar om ett betydligt öppnare landskap med bland annat storslagna terrassodlingar.
- Själva fåbodtomterna, i synnerhet Skallskog, är som antytt rika på lämningar av bland annat äldre fåbodgårdar, stenrösen och byggnader kopplade till fåboddriften.

### BYFORM, GÅRDSFORMER OCH GÅRDSSTRUKTURER:

- I Dammskog, som har en gles radbyform, finns sex fåbodgårdar, en bofast större gård (en före detta kolargård under Limå bruk) och tre fritidshus grupperade kring en genomlöpande väg som går i

nord-sydlig riktning. Fäbodgårdarna är alla kringbyggda med små timrade ekonomibyggnader på två eller tre sidor av gårdstunet. Den bofasta gården är kringbyggd på tre sidor, men med ett större ladugårdskomplex åt öster. Fritidshusen är friliggande med komplementbyggnader.

- I Skallskog finns tre lite tätare gårdsklunor samt några mer ensligt belägna fritidshus i väster. De flesta av de äldre gårdarna är belägna runt en genomlöpande väg som går i nord-sydlig riktning, en fortsättning på vägen som löper genom Dammskog. Många gårdar har en kringbyggd form, och på norra delen av fäbodstället finns två gårdar som har en sluten fyrkantsform typisk för Leksandsbygden i äldre tider. Det finns också tre gårdar med en liknande form, vilka dock endast är kringbyggda på tre sidor.
- I norra delen av Skallskog finns en öppen yta med majstångsplats.
- I Skallskog är många fäbodgårdar och ytor inhägnade med gärdesgårdar.

#### BEBYGGELSENS HUVUDDRAG:

- Nästan alla äldre byggnader på fäbodvallen är långsmala, i naturligt grånat trä och med sadeltak i en vinkel omkring 30 grader. Det finns även en del faluröda bostadshus, då främst i form av nyare fritidshus eller manbyggnader på gårdar som nyttjats av bofasta. Beträffande äldre timrade ekonomibyggnader och de kringbyggda gårdar som finns i den norra delen av Skallskog har dessa i sin helhet en mycket ålderdomlig karaktär.
- Bebyggelsen är enkel och präglas av småskalighet. Inga byggnader är högre än en och en halv våning. På de äldre fäbodgårdarna är inga byggnader högre än en våning.
- Fäbodstugorna är i regel enkelstugor eller sidokammarstugor med enkel detaljutformning och utan särskilda utsmyckningar.
- Fritidshusbebyggelsen utgörs av enklare byggnader, varav vissa är ombyggda äldre timmerstommar och andra är nybyggen med något mer avvikande karaktär, dock fortfarande oftast med grånad eller faluröd träfasad.

#### BYGGNADSDETALJER OCH MATERIAL:

- I princip samtliga byggnader på fäbodställen förutom enstaka fritidshus är byggda av liggtimmer med blottlagd naturligt grånad eller faluröd färgsättning i såväl stomme, fasader och detaljer. På enstaka bostadsbyggnader förekommer rödmålade knutskallar och vita detaljer i form av fönster- och dörrfoder. Vissa byggnader har locklistpanel.





*Fäbodgård med älderdomliga grånade timmerhus, däribland ett lågt fähus typiskt för Leksandsbygden i äldre tider till höger i bilden. Även fäbodstugan är älderdomlig, med förtak och bräddörr. Västanvik 51:16.*



*Lämning från nu försvunnen fäbodgård i form av ett älderdomligt kortsideshärbre och en lekstuga med fasad av träfiberboard (masonit). Västanvik 51:16.*



*Kringbyggd fäbodgård i Skallskog med ålderdomlig stuga mitt i bilden. Västanvik 159:2.*



*Delvis kringbyggd fäbodgård med ålderdomlig lofibod och ovanligt stor manbyggnad i Dammskog. Västanvik 172:6.*



*Flera av gårdarna i Dammskog-Skallskog är kringbyggda på tre eller fyra sidor. Yttermo 23:9.*

- Nästan alla tak på äldre byggnader har tegeltäckning, men det förekommer även olika former av plåttak, exempelvis zinkmatt sinuskorrugerad plåt.
- Skorstenar är murade i lertegel.
- Det är vanligt med spröjsade tvålufts träfönster där varje båge innefattar två eller tre lätt stående eller liggande glasrutor som avdelas av träspröjsar. På äldre fåbodstugor förekommer fönsterluckor.
- Beträffande dörrar på bostadshus är enkla bräddörrar vanligast. På ekonomibygnaderna är ytterdörrar och portar oftast i trä och ålderdomliga och ibland med avancerade smidesdetaljer.
- Farstukvistar till bostadshus är antingen enkla förtak eller farstukvistar med sadeltak utan särskilda dekorationer. På de äldsta fåbodstugorna dominerar förtak helt.
- Fönster- och dörrömfattningar är enkla, med fyra brädor där sidobrädorna omsluter topp- och bottenbrädorna.

#### UTMÄRKANDE DRAG:

- Vissa av de äldre fåbodstugorna är sammanlänkade med andra timmerhus till längor. Det förekommer ofta utbyggnader med pulpettak som löper ut från ena kortsidan på enkelstugor. På vissa gårdar nyttjas utrymmet som vedförråd.
- På de kringbyggda gårdar som finns i norra delen av Skallskog finns ovanligt många välbevarade ålderdomliga manbyggnader och ekonomibygnader i timmer. Som helhet visar dessa gårdar hur merparten av bebyggelsen i Leksand sannolikt såg ut under 1600- och 1700-talen. Att gårdarna framträder så pass ålderdomliga beror på att byggnadsskicket utvecklades långsammare på fåbodarna än i byarna.
- I Skallskog finns en utmärkande mängd spår och lämningar av jordbruk som påvisar hur fåbodstället inte enbart nyttjades för djurhållning, utan även odling. Det finns bland annat ytor med fossil åkermark i form av före detta terrassodlingar i skogarna norr om fåbodstället.
- Några av gårdarna i Dammskog och Skallskog har nyttjats av bofast befolkning. En av gårdarna i Dammskog, som fortfarande är bofast, nyttjades tidigare som kolargård under Limå bruk. Gården var med andra ord en boplats för skogsarbetare.
- Det finns flera gamla hamlade sälgar i Skallskog.
- I Skallskog finns aktivt fåbodbruk.

## Värden

Nedan beskrivs de värden som byarna bedöms besitta. I detta kulturmiljöprogram beskrivs kulturhistoriska och estetiska värden. Alla värden förklaras i sitt sammanhang, men utefter en förutbestämd grundmall som är lika för varje by.

### Platsnamn

Platsnamn är ofta gamla, och med betydelser som är sprungna ur, eller anknutna till platsens specifika historia. Att beakta god ortnamnsredning är lagstadgat enligt kulturmiljölagen. Namnet Dammskog syftar troligen på en damm i bäcken som rinner genom fåbodstället medan Skallskog anspelar på Skallberget, vars form troligen liknats vid en galtskalle.

*Värden/var varsam med*

- Platsnamnen Brändskog, Dammskog, Skallskog, Skog och Sörskog.

### Fåbodväsendet

Med fåbodas menas en bebyggelseenhet belägen på visst avstånd från hemgården, vars syfte oftast var djurhållning med skogsbeta och mejeriproduktion. Fåbodväsendet som företeelse har varit etablerat i Dalarna sedan medeltiden. I Leksand finns dock inga i skrift dokumenterade fåbodas från tiden innan 1500-talet.

Det finns flera orsaker till att fåbodväsendet uppstod. De magra jordarna och knappa odlingsförutsättningarna i Övre Dalarna fodrade en kontinuerlig rundflyttning av såväl djur som människor. Betesmarkerna nära hemgården var sällan tillräckliga, och därför skickades djuren på långväga skogsbeten. I takt med att befolkningsökningen och att byarna blev större söktes skogsbeta på allt längre avstånd från hemgården, och på så sätt uppstod de avlägsna fåbodställen som kallas långfåbodas. Kvinnor ansvarade ofta för den tunga och arbetsamma fåboddriften, som bland annat innefattade att vaka över djuren under skogsbetet och producera mejeriprodukter så som mjölk, grädde, messmör och ost. På många fåbodställen fanns även inägomark som brukades.

Det finns en mängd olika typer av fåbodas, med olika funktioner och olika geografiska placeringar i förhållande till hemgården. Vissa byar, så som Hästberg och Hisvåla-Grytberg har dessutom både varit en by med bofast befolkning och ett fåbodställe på samma gång. Vissa byar blev senare fåbodas.

Den komplexa sammansättningen av byar och fåbodas är typisk för Övre Dalarna, och återspeglar ett samhälle där knappa förutsättningar för en stor befolkning krävde långtgående uppfinningsrikedom i såväl markanvändning som jordbruksdrift. Berättelser som är anknutna till fåbodväsendet och Övre Dalarnas komplicerade jordbrukssystem är i hög grad relevanta för förståelsen av människors livsvillkor i Leksand i äldre tider. Fåbodarna i Skog nyttjades historiskt som långfåbodas med åkermark av byar i Härads fjärding. Både i



*Rödfärgad större manbyggnad på fäbodgård i Skallskog där fäbodriften återupptagits. Gärde 12:7.*



*Längs vägen som löper genom Skallskog finns gärdsgårdar, ett karaktärsdrag som är typiskt för fäbodställen. Gärde 12:7.*



*Öppen yta med majstångsplats i norra delen av Skallskog.*



*Lämningar från äldre bebyggelse i norra delen av Skallskog. På platsen finns en källa och en äldre smedja.*

Dammskog och Skallskog fanns dessutom en mindre bofast befolkning. Särskilt Skallskog bär i såväl bebyggelse som landskap många spår från fåboddriften med djurhållning och jordbruk. Exempelvis finns fortfarande komplexa system av gärdesgårdar, fossil åkermark och odlingsterrasser som kan berätta om arbetet på fåbodstället i äldre tider. Beträffande byggnader finns en mångfald av ålderdomliga timmerhus med anknytning till fåbodbruket, däribland ålderdomliga fåhus, lador och härbren. Spåren av fåboddriften i Skallskog är en omistlig källa till kunskap om fåbodväsendet i Leksand i äldre tider och platsen har i sin helhet mycket höga kulturvärden. Särskilt värdefulla är spåren av jordbruk, de kringbyggda ålderdomliga fåbodgårdarna på norra delen av fåbodstället samt spår och lämningar från gamla fåbodgårdar, källor, fågator och löten (förutbestämda betesgångar i skogsmarken). Värdet förstärks av att fåboddriften återupptagits på en gård i Skallskog. I Dammskog är spåren av fåboddriften inte lika framträdande, och där ligger därför kulturvärdet främst vid enskilda byggnader och gårdar.



*Det komplexa systemet av gärdesgårdar och grindar syftade till att hålla djuren borta från exempelvis åkermark.*

*Värden/var varsam med:*

- Kunskap och förståelse om att Dammskog-Skallskog varit fåbodställen som brukats och bebotts under perioder av året historiskt.
- Spåren av terrassodlingar på Skallbergets västsluttning. Särskilt framträdande norr om bebyggelsen i Skallskog.
- Stursten, ett flyttblock med älvkvarnsliknande gropar i Skallskog.
- Det befintliga systemet av gärdesgårdar i Skallskog, vilka användes för att hålla djuren borta från tomt- och odlingsmark på väg till skogsbetet.
- Lämningar av äldre fåbodgårdar och andra strukturer kopplade till fåboddriften, däribland källor, vallristningar, fossil åkermark och terrassodlingar i Skallskog.



*Odlingsröset på bilden, från södra delen av Skallskog, är ett tecken på den jordbruksverksamhet som historiskt förekommit på platsen.*



- Den rika förekomsten av ålderdomliga timmerhus som nyttjats för djurhållningen och jordbruket.
- Förekomsten av lövträd som sälg och rönn samt andra trädslag med avvikande utseende, t ex kandelaberbjörkar eller betade enar. Förr var lövtäkt från främst sälg, rönn och björk nödvändiga tillskott till djurens vinterfoder. Främst sälgen har beskurits/hamlats för att man lättare skulle komma åt/nå samt för att öka mängden skott. Hamlade träd utgör där de finns värdefulla spår av äldre tiders djurhållning.
- Ängsrester. Där det finns inslag av det tidigare så allmänt förekommande markslaget äng/slog är det önskvärt att försöka sköta och hålla öppet.

## Bystruktur

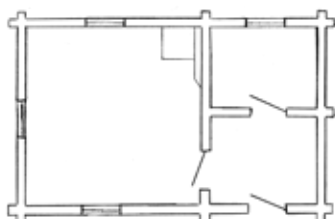
Dammskog och Skallskog har, trots att platserna egentligen inte är byar i ordets rätta bemärkelse, glesa rad- och klungbystrukturer som är typiska för Leksand och Övre Dalarna. Detta är värdefullt eftersom strukturerna kan berätta om hur bebyggelsen växte fram över tid, organiskt och efter landskapets förutsättningar. Båda fåbodställen är högt belägna i terrängen, på åsar och sluttningar med många soltimmar, vilket säkerligen varit en förutsättning för odling på platsen.

*Värden/var varsam med:*

- Den organiskt framvuxna bebyggelsekaraktären där fåbodgårdarna är placerade efter landskapets möjligheter och begränsningar. Att bebyggelsen har tydlig karaktär av rad- och klungby.

## Timmerhuskulturen och månghussystemet

Från medeltiden och fram till 1900-talet knuttimrades de flesta byggnaderna i Övre Dalarna. Timmerhuskulturen präglas av månghussystemet. Istället för att bygga få och stora byggnader uppfördes många små och funktionsspecifika timmerbyggnader. Det fanns många sociala och praktiska fördelar med detta. De små byggnaderna var lätta att dela upp och flytta vid arvskifte. Råvaran fanns tillgänglig i överflöd. De flesta timmerhusen kan uppdelas i kategorierna bostadshus, djurhus, förvaringshus och verkshus. Timmerhusen i Leksand och Övre Dalarna kännetecknas av utformningsmässig enkelhet, högkvalitativt virke och mycket gott hantverkutförande. De flesta husen byggdes av bönder efter gårdens behov, och med tiden utvecklades stor skicklighet i byggandet. Den stora skickligheten ledde till att timringskonsten också utvecklades till en viktig inkomstkälla för de »träkloka« Leksandsbor som begav sig på utsocknes arbetsvandringar. De ålderdomliga timmerhusen är idag en omistlig beståndsdel i vad som gör Leksands byar till speciella och trivsamma livsmiljöer. Här syns det att människor levat under mycket lång tid. Timmerhusen är byggda med omsorg i en lokal tradition som utvecklats och använts under flera hundra år, fram tills industrialismens intåg, mot 1800-talets slut och kring sekelskiftet år



Enkelstuga



1900. Nästan alla byggnader i Dammskog-Skallskog är timrade och på flera fåbodgårdar finns mycket ålderdomliga timmerhus som tillsammans och enskilt utgör en omistlig källa till kunskap och förståelse om timmerhuskulturen i Leksand. På grund av detta har samtliga timmerhus uppförda innan 1950 (när fåboddriften till sist nedlades) särskilt kulturvärde. Värdet förstärks av att de ålderdomliga byggnaderna utgör en väsentlig beståndsdel i Leksandsbygdens bebyggelsekaraktär, och ofta är uppförda med en enastående hantverksmässig och utformningsmässig kvalitet.

#### Värden/var varsam med:

- Att husen är byggda i trä eller knuttimrade, samt att de äldre husen ofta har en genomgående enkel karaktär utan onödiga utsmyckningar.
- Samtliga manbyggnader och fåbodstugor uppförda innan 1950. Värdebärande egenskaper är byggnadernas: befintliga timmerstommar; långsmala eller rektangulära form; naturligt grånade färgsättning; befintliga stående locklistpaneler; befintlig fönstersättning; befintliga fönsterkarmar; befintliga fönsterbågar i trä med fasta spröjs av trä eller bly; befintliga fönsterrutor; befintliga dörrar och förtak ovan dörrar; grundmurar med synlig natursten; skorstenar; tegeltak; under befintligt takmaterial underliggande trätak; väggfasta bänkar. Några särskilt värdefulla exempel finns på fastigheterna Heden 3:21, Dammskog 1:4, Västanvik 172:6, Yttermo 23:9, Ytteråkerö 32:8, Gärde 12:7, Västanvik 70:10, Västanvik 159:2, Västanvik 51:16, Västanvik 63:6, Karlsarvet 14:12 och Västanvik 61:1.
- Samtliga knuttimrade ekonomibygnader – djurhus, förvaringshus och verkshus uppförda innan 1950. Äldre knuttimrade ekonomibygnader är en omistlig beståndsdel i fåbodställets karaktär och bör inte flyttas, rivs eller väsentligen förändras. Några särskilt värdefulla exempel finns på fastigheterna Västanvik 61:1, Västanvik 63:6, Västanvik 51:16, Västanvik 159:2, Västanvik 70:10, Gärde 12:7, Heden 3:21, Heden 3:16, Heden 15:10, Dammskog 1:4, Västanvik 172:6 och Yttermo 23:9.

#### Låg, tät och ofärgad bebyggelse

Även om de äldre husen i Leksand är unika och i sina detaljer bär många olikheter som gör varje gård speciell, finns flera gemensamma nämnare som starkt påverkar bebyggelsens karaktär. Ofta framträder bebyggelsen på fåbodarna som ett gytter av tätt placerade naturligt grånade hus med likartad storlek och form. Det är denna karaktär som kanske starkast kännetecknar fåbodställets, och de aspekter av bebyggelsen som bidrar till denna karaktär är därför särskilt värdefulla. Nästan alla hus i de äldre fåbodklungorna är låga - sällan högre än en våning. Många byggnader har dessutom en långsmal form eller bildar ibland tillsammans långsmala



*Ålderdomlig långa med grånade ekonomibyggnader varav den högra är eller har varit ett fähus. Heden 3:2I.*

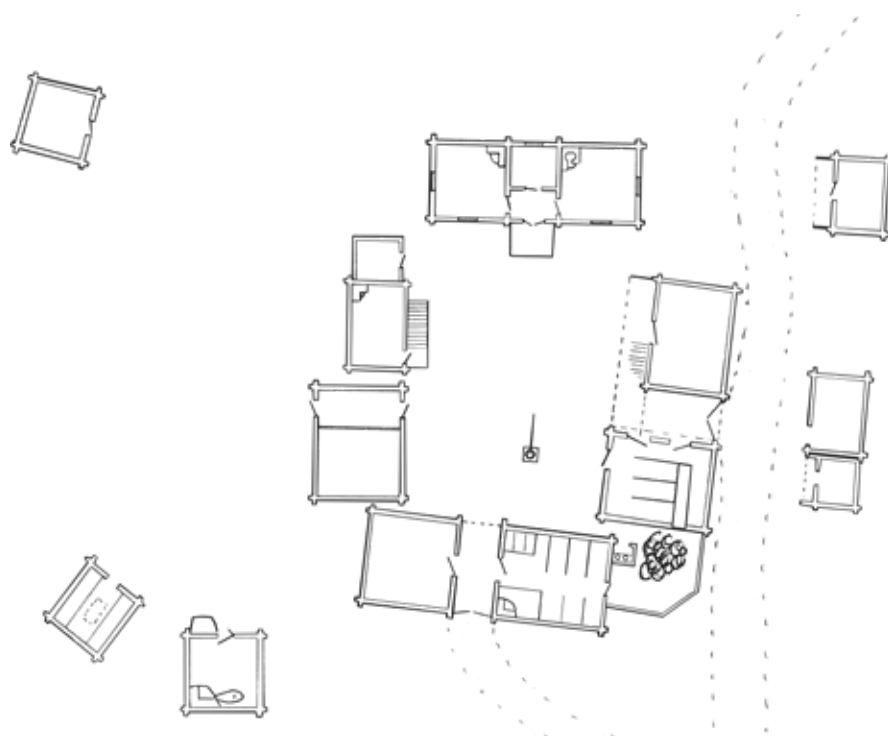


*Det finns flera kringbyggda slutna gårdar med ålderdomliga grånade timmerhus på fäbodstället. Gårdar liknande den på bilden har mycket höga kulturvärden. Västanvik 70:10.*



Länga med tröskloge samt stall och foderbod med portlider. Förekomsten av en stor tröskloge på fåbodstället antyder en mer omfattande odlingsverksamhet. Gården är kringbyggd och mycket välbevarad. Västanvik 63:6.

Kringbyggd gård med ålderdomliga timmerhus. längst upp från vänster: hölada, parstuga (bostadshus), långsideshärbre, källarstuga, loftbyggnad med portlider, vagnsbod sammanbyggd med kortsideshärbre, tröskloge, brunn, stall, torkhus, smedja, lada och fåhus med portlider och gödselstack.



längor. De flesta byggnaderna har också sadeltak med tegeltäckning. Att de flesta husen är omålade i trä är också mycket viktigt för bebyggelsens generella karaktär. På äldre oförändrade fåbodgårdar är det ovanligt med vita och röda detaljer samt faluröda fasader. Naturligt grånade byggnader bör även idag bibehållas omålade, om det inte finns dokumenterade spår av att byggnaderna någon gång varit bemålade.

*Värden/var varsam med:*

- Den sammanhållna byggnadshöjden om högst en våning.
- Att byggnaderna har en långsmal form, eller bildar långsmala enheter.
- Att husen står tätt intill varandra.
- Tegel och trä som takmaterial, i synnerhet äldre trätak.
- De enhetligt förekommande ofärgade träytorna. Avstå från att rödmåla naturligt grånade timmerhus. Dessa byggnader har en egen karaktär som i sig är värdefull, och som samspelar väl med sin omgivning även utan rödfärg.

## Kringbyggdhet

I Skallskog finns ovanligt många gårdar som fortfarande är kringbyggda med slutna fyrkantsform. Det finns även, på båda fåbodställen många gårdar som är slutna på två eller tre sidor av gårdstunet. De kringbyggda gårdarna återspeglar hur bebyggelsen vanligen ordnades i det äldre bondesamhället i Dalarna. Den kringbyggda gårdsformen började förekomma mot slutet av medeltiden, och utvecklades sedan mot den fyrkantiga kringbyggda form som dominerade helt i Leksand under större delen av 1700- och 1800-talen. Traditionen med den kringbyggda gården uppstod sannolikt i syfte att skydda gårdstunet från väder och omgivning. Många gårdar som tidigare varit helt kringbyggda gårdar kom på grund av sociala och ekonomiska förändringar att utglesas från och med det sena 1800-talet. Så är dock inte fallet i Dammskog-Skallskog, varför de gårdar som finns på fåbodstället har mycket höga kulturvärden. Den täta och slutna karaktären utgör en värdefull och tydlig karaktär som är miljöskapande och trivsamt. Kringbyggdhet är dessutom typiskt för Leksand och Övre Dalarna.

*Värden/var varsam med:*

- Byggnader som bidrar till kringbyggda gårdstun. Oavsett ålder bör sådana byggnader inte rivas eller flyttas.
- Områden där byggnaderna sluter sig tätt om omgivningen och områden där byggnaderna står nära gaturummet och bildar täta och slutna bygaturum.
- Portlider och dörrar som leder in till gårdstunen.

## Skogsbruk och kolning

I Dammskog finns en bofast gård som tidigare nyttjades av kolare anställda under det närbelägna Limå bruk. På vissa platser i nuvarande Leksands kommun förekom tidigare järnframställning, vilket krävde stora mängder bränsle i form av träkol. Kolargården är värdefull eftersom den kan berätta om en viktig beståndsdel i Leksands industrihistoria – hur bränslet till bruken framställdes, var råvaran hämtades och vilka som förädlade den.

*Värden/var varsam med:*

- Kolargården i sin helhet.
- Kunskapen om att kolargårdens funktion i förhållande till järnframställningen i nuvarande Leksands kommun.



*Det är vanligt att de äldre husen är naturligt grånade och med enkel detaljutformning. Västanvik 61:1.*



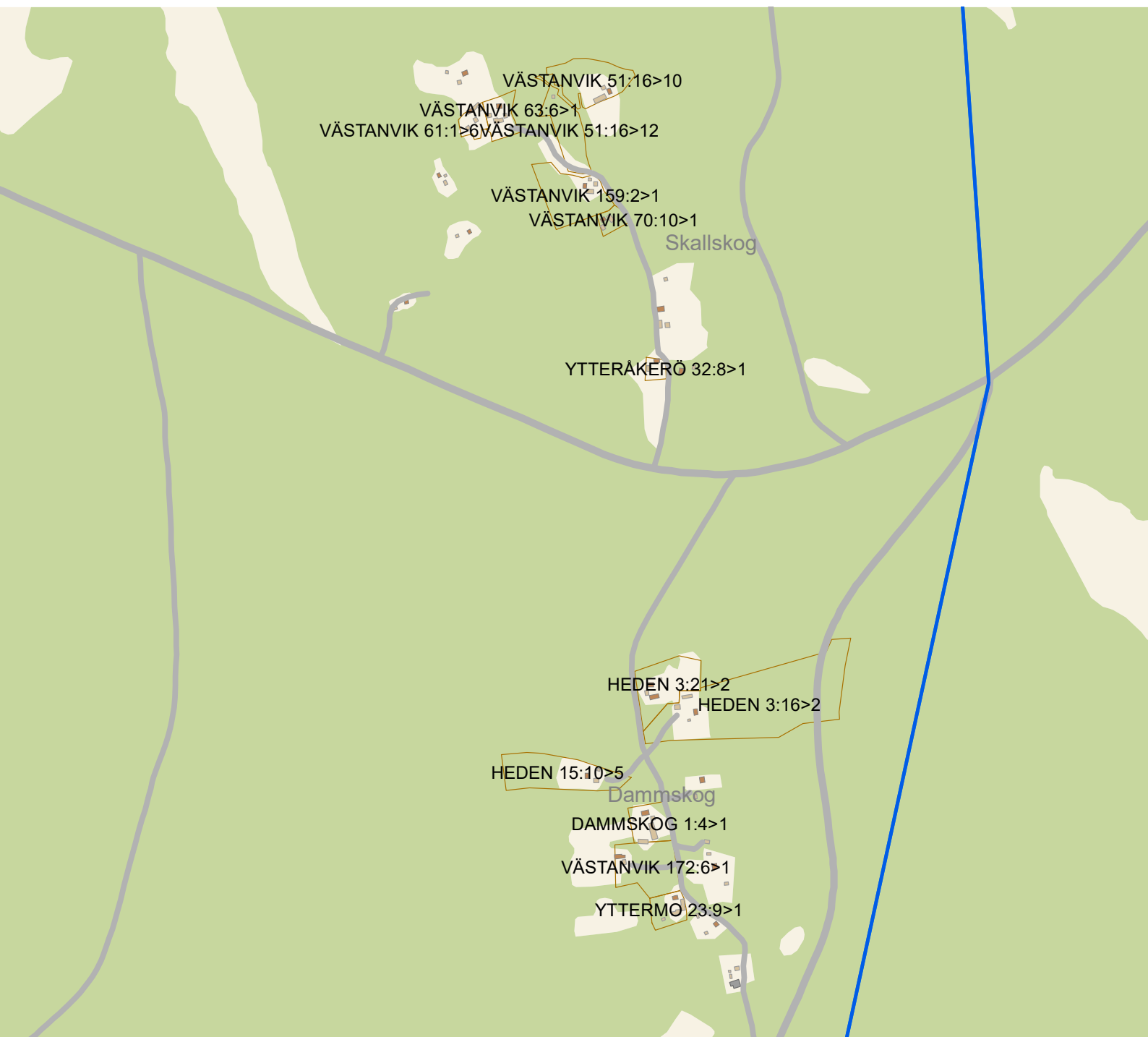
*Runt om på fäbodställena finns mängder av ålderdomliga ekonomibyggnader med olika funktioner, ofta i kringbyggda former. Västanvik 63:6.*



*Bofäst gård i Dammskog som nyttjades av kolare vid Limå bruk. Dammskog 1:4.*







Värdekartan redovisar en klassificering av miljöer och bebyggelse enligt följande: *Blå områden* markerar gårdar, byggnader, odlings- eller betesmark och bebyggelseområden som bedöms ha särskilt kulturvärde samt större landskapsavsnitt med mycket höga kulturvärden.

## Vad är ett kulturmiljöprogram?

Ett kulturmiljöprogram är ett kunskapsunderlag framtaget för att tydliggöra kulturmiljöns egenskaper och karaktäristik, utan att dessa vägts mot andra intressen. När kommunen fattar beslut i detaljplaner och bygglov ska en avvägning göras mellan olika allmänna intressen, exempelvis kulturmiljöer eller naturvård, och enskilda intressen, som behovet av en större bostad eller en grannes önskan om utsikt. Det här beskrivs i Plan- och bygglagens (2010:900) andra kapitel. Genom att i förväg ta ställning till vilka områden som har särskilda värden och vad det är som gör området värdefullt förenklas kulturmiljöfrågan i den dagliga handläggningen, men beslutet om vad som är lämpligt att göra på en viss byggnad eller i ett visst område sker i det enskilda plan- eller bygglovärendet.

Ett kulturmiljöprogram kan innehålla beskrivningar av de kulturhistoriska värden som finns hos en byggnad eller en plats. Ett kulturmiljöprogram kan också beskriva miljöns historia, utveckling, nyttjande genom tiden och vilka delar och karaktärsdrag som finns kvar i området idag.

Avsikten är inte att kulturmiljöprogrammet ska vara en ”våt filt” över bebyggelsen, utan snarare att det ska vara ett verktyg för hur kommunen och fastighetsägare ska kunna använda, utveckla och tillvarata kulturmiljön för att skapa en attraktiv kommun och livsmiljö.

### Kulturvärden

En kulturmiljö är sammansatt av en mängd egenskaper. En egenskap kan exempelvis vara en byggnads material, byggnadshöjd, fönstersättning, färg eller namn.

En egenskap är aldrig automatiskt värdefull. Ett värde tillskrivs alltid en miljö av olika människor i vår samtid. Personer med olika kompetenser och intressen tillskriver miljöer olika typer av värden. En byggnadsantikvarie kan bedöma att en miljö är särskilt värdefull eftersom den kan utgöra ett slags fysiskt källmaterial som berättar om det förflutna. Samhället kan använda sådana miljöer för att förmedla och konkretisera berättelser om vår historia och på så vis ge människor bättre möjligheter att förstå sin samtid. En arkitekt kan bedöma att en miljö är särskilt värdefull eftersom dess olika arkitektoniska parametrar skapar en vacker och trivsamt livsmiljö. En person kan också bedöma att en plats är värdefull eftersom hen har många minnen kopplade till den.

Det är väldigt viktigt att tydliggöra varför en egenskap tillskrivits ett värde och av vem. Då blir det möjligt att senare följa upp på väderingen och förstå varför den är gjord.

### Vad och hur har vi bedömt?

I detta kulturmiljöprogram bedöms kulturhistoriska och estetiska värden, samt delvis även sociala värden. Begreppen förklaras i sitt sammanhang nedan. Alla värderingar är skrivna och utförda av byggnadsantikvarier vid Dalarnas museum. Begreppet kulturvärde används för att beskriva den sammantagna bedömningen mellan dessa tre värdeaspekter.



*Ålderdomliga timmerbyggnader i Dammskog som kan berätta mycket om timmerhuskulturen i äldre tider och därför har mycket höga kulturvärden. Yttermo 23:9.*

### Kulturhistoriska värden

Miljöer, platser och byggnader med kulturhistoriska värden bär på berättelser om det förflutna som av olika anledningar bedöms vara viktiga för vår samtid – eller att bevara för framtiden. I arbetet med Leksands kulturmiljöprogram har berättelserna om det äldre bondesamhället, timmerhuskulturen, turismen i Leksand och industrisamhället bedömts som särskilt viktiga. De värderingar som finns listade i rapporterna och på hemsidan utgår ifrån bedömningar om hur olika platser, miljöer eller byggnader återspeglar olika aspekter av dessa berättelser. På platser där andra intressanta berättelser tydligt framträder har även dessa medtagits i bedömningen av byns olika värden. Det kan exempelvis beröra anknytningar till välkända historiska personer eller lokala traditioner som är särskilt viktiga för en specifik by. I Leksands-Noret återspeglas delvis andra berättelser än i byarna, varför bedömningsgrunderna där skiljer sig från byarna. Miljöer och byggnader som inte förändrats nämnvärt under de senaste 40-50 åren värderats generellt högt i detta kulturmiljöprogram. Detta beror på att ovannämnda berättelser mer tydligt kan utläsas ur de miljöer som inte nämnvärt förändrats under senare tid.

## Estetiska värden

Miljöer, platser och byggnader med estetiska värden bedöms ha stora utseendemässiga och upplevelsemässiga kvaliteter idag. Det kan röra sig om byggnader som är uppförda med stor hantverksmässig skicklighet och högkvalitativa material, landskapsrum där bebyggelsen och landskapet tillsammans bildar trivsamhet eller miljöer som är synbart gamla och bär många spår av tidens tand. Bedömningen av estetiska värden har utförts av Dalarnas museums byggnadsantikvarier och har i första hand gått ut på att fånga upp och värdesätta landskapets och byarnas unika karaktär beträffande färgsättning, volymer, former och placering i landskapet. Landskapets karaktär berättar oftast en viktig berättelse och har därför kulturhistoriska likväl som estetiska värden. Den värderingstext som i rapporter och bykaraktäriseringar benämns Låg, tät, faluröd eller ofärgad bebyggelse är den enda som helt och hållet utgått ifrån en estetisk bedömning av byarna.

## Sociala värden

Miljöer, platser och byggnader som väcker känslor och är betydelsefulla för grupper eller enskilda personer har sociala värden. I detta kulturmiljöprogram har sociala värden endast undersökts översiktligt genom ett inledande församråd där allmänheten fått möjligheten att lämna in förslag till miljöer att ta med i kulturmiljöprogrammet. Vi har i största möjliga mån bejakat dessa förslag i inventeringsarbetet, och tagit med miljöer som framträtt i församrådet när vi besökt aktuella byar och platser i inventeringsarbetet.

## Biologiskt kulturarv

Enkelt uttryckt är biologiskt kulturarv natur som berättar om kultur. Allt från enskilda träd till hela landskap kan berätta historien om den mänskliga närvaron. Eftersom berättelserna förmedlas av något levande ligger det i sakens natur att det biologiska kulturarvet befinner sig i ständig förändring- det kan vara kortlivat men kan också fortleva i århundraden.

Biologiskt kulturarv är resultatet av människans möte med det levande i naturen. Genom att förstå detta möte kan vi förklara det vi ser i landskapet och visa vad som behövs för att ta vara på olika värden i landskapet.

Det biologiska kulturarvet kan handla om enskilda träd och buskar som formats av människan, som träd som planterats i en allé eller hamlats för att lövet ska kunna användas som foder till djuren. Det kan även vara större landskap, som fåbodvallen med hackslog, med den omgivande skogen som brukats för bete och där vallkullorna gjort ristningar i träden där de rastat. Det kan även vara det brukade landskapet runt och inne i byn, med ängs- och åkermarker.

## Ekonomiska värden

Miljöer med kulturvärden kan ha högre ekonomiska värden i jämförelse med andra miljöer. Exempelvis kan verksamheter så som ett kaféer eller butiker nyttja byggnader eller miljöer med kulturvärden i sin marknadsföring för att

locka kunder och profilera sin verksamhet. Dalarnas unika natur- och kulturlandskap med byar, gårdar och byggnader är också en viktig ekonomisk resurs inom besöksnäringen. Antingen indirekt i förhållande till annan verksamhet eller direkt som ett besöksmål. Byggnader med kulturvärden kan även vara en reell ekonomisk resurs för privatpersoner. En studie från Kulturmiljö Halland har visat att människor i Halland historiskt varit benägna att betala i snitt 7% mer i förhållande till förväntat mark-nadsvärde för byggnader som bedömts ha kulturvärden. Undersökningen baseras på en jämförelse av kö-pesumman delat på taxeringsvärde (K/T-talet) mellan byggnader med kulturvärden och byggnader utan kulturvärden.

### Fastighetsbeteckningar och GDPR

I kulturmiljöprogrammet anges fastighetsbeteckningar för att visa på var det finns värden, i exempelvis en miljö eller byggnad. Fastighetsbeteckningar kan anses vara personuppgifter.

För att behandla personuppgifter i kommunens verksamhet måste dataskyddsförordningen (GDPR) följas vilket betyder att det ska finnas stöd i en av de rättsliga grunder som återfinns i GDPR. För att använda fastighetsbeteckningar i kulturmiljöprogrammet hänvisas till GDPR:s artikel 6.1.e, att behandlingen är nödvändig för att utföra en uppgift av allmänt intresse eller som ett led i kommunens myndighetsutövning. Uppgifter av allmänt intresse enligt artikel 6.1.e. ska exempelvis ha stöd i lag eller annan förordning. Obligatoriska uppgifter som ålagts kommuner att utföra, exempelvis bygglovgivning, översiktsplanering och detaljplanering enligt plan- och bygglagen, är av allmänt intresse. För att kunna ta väl avvägda beslut i bygglov och detaljplanering men även för att allmänheten ska kunna följa plan- och bygglagen även i de fall det inte krävs myndighetsutövning (exempelvis bygglov), behövs bra kunskapsunderlag kring kulturmiljöns värden och var de återfinns, geografiskt. Relevanta lagrum återfinns i plan- och bygglagen:

- 2 kap 3 § om att planläggning ska göras med hänsyn till de kulturhistoriska värdena,
- 2 kap 6 § om att planläggning, bygglovgivning och även vid åtgärder som inte kräver lov, ska bebyggelse och byggnadsverk utformas och placeras på ett sätt som är lämpligt med hänsyn till bl.a. kulturvärdena på platsen,
- 4 kap 16 § om reglering av kulturhistoriskt värdefull bebyggelse i detaljplan,
- 8 kap 13 § om förbud mot förvanskning av en byggnad som är särskilt värdefull,
- 8 kap 14 § om att underhåll ska göras varsamt så att byggnadsverkets kulturhistoriska värde bevaras och

- 8 kap 17 § om att ändring och flyttning av byggnad ska göras var-  
samt så att dess kulturhistoriska värden tas tillvara.

För att enkelt och exakt ange läge är det mest lämpligt att använda fastig-  
hetsbeteckningar, som sällan ändras och när de ändras så kan deras historiska  
utsträckning spåras i Lantmäteriets förrättningsakt.





LEKSANDS  
KOMMUN



LÄNSSTYRELSEN  
DALARNAS LÄN

 **Dalarnas**  
museum